



แผนปฏิบัติการในการป้องกันและบรรเทาสาธารณภัย

ของ

องค์การบริหารส่วนตำบลคลองน้อย

พ.ศ.๒๕๖๔



แผนปฏิบัติการในการป้องกันและบรรเทาสาธารณภัย

ของ

องค์การบริหารส่วนตำบลคลองน้อย

พ.ศ.๒๕๖๔

คำนำ

สถานการณ์สาธารณสุขในปัจจุบันมีแนวโน้มเกิดขึ้นอย่างต่อเนื่องและซับซ้อนมากขึ้น มีสาเหตุเนื่องจากความแปรปรวนของสภาพภูมิอากาศของโลก ความเสื่อมโทรมของทรัพยากรธรรมชาติ ประกอบกับ การเปลี่ยนแปลงโครงสร้างของสังคมไทยจากสังคมชนบทไปสู่สังคมเมืองอย่างรวดเร็ว ทำให้ประชาชนมีโอกาส อยู่ในพื้นที่เสี่ยงภัยเพิ่มมากขึ้น ส่งผลให้ความเสียหายจากสาธารณสุขที่มีความรุนแรงมากยิ่งขึ้น ทั้งภัยที่เกิดจากธรรมชาติ เช่น วัตภัย อุทกภัย ภัยหนาว ภัยแล้ง และภัยที่เกิดจากการกระทำของมนุษย์ เช่น อัคคีภัย ภัยจาก การคมนาคมขนส่ง อุบัติภัย และภัยจากสารเคมีและวัตถุอันตราย เป็นต้น

องค์กรปกครองส่วนท้องถิ่นเป็นหน่วยงานที่มีความใกล้ชิดกับประชาชน และมีบทบาทภารกิจ ในการให้ความช่วยเหลือและบรรเทาภัยในลำดับแรกก่อนที่หน่วยงานภายนอกจะเข้าไปให้ความช่วยเหลือ ประกอบกับพระราชบัญญัติป้องกันและบรรเทาสาธารณภัย พ.ศ.๒๕๕๐ มาตรา ๒๐ กำหนดให้องค์กรปกครอง ส่วนท้องถิ่นแห่งพื้นที่ที่มีหน้าที่ป้องกันและบรรเทาสาธารณภัยในเขตท้องถิ่นของตน โดยมีผู้บริหารท้องถิ่นของ องค์กรปกครองส่วนท้องถิ่นแห่งพื้นที่นั้นเป็นผู้รับผิดชอบในฐานะผู้อำนวยการท้องถิ่น และแผนการป้องกันและ บรรเทาสาธารณภัยแห่งชาติ พ.ศ.๒๕๕๘ ได้กำหนดให้กองอำนาจการป้องกันและบรรเทาสาธารณภัยแห่งพื้นที่ (องค์การบริหารส่วนตำบล/เทศบาล/เมืองพัทยา) ทำหน้าที่อำนาจการ ควบคุม ปฏิบัติการป้องกันและบรรเทา สาธารณภัย รวมทั้งจัดตั้งศูนย์ปฏิบัติการฉุกเฉินท้องถิ่นและเผชิญเหตุเมื่อเกิดสาธารณภัยขึ้น โดยมีผู้อำนวยการ ท้องถิ่น เป็นผู้ควบคุมและสั่งการเพื่อทำหน้าที่จัดการสาธารณภัยที่เกิดขึ้นจนกว่าสถานการณ์จะกลับเข้าสู่ภาวะ ปกติ พร้อมทั้งจัดทำแผนปฏิบัติการในการป้องกันและบรรเทาสาธารณภัยขององค์กรปกครองส่วนท้องถิ่น จึง ถือเป็นภารกิจสำคัญขององค์กรปกครองส่วนท้องถิ่นที่จะต้องเตรียมความพร้อมในการป้องกันและบรรเทาสาธาณภัย รวมถึงการพัฒนาขีดความสามารถในการเผชิญเหตุและให้ความช่วยเหลือผู้ประสบภัย ภายหลังจาก สถานการณ์สิ้นสุดลง

ดังนั้น องค์การบริหารส่วนตำบลคลองน้อย จึงได้จัดทำแผนปฏิบัติการในการป้องกันและ บรรเทาสาธารณภัยขึ้น เพื่อเป็นแนวทางปฏิบัติในการเตรียมความพร้อม การแจ้งเตือนภัย และการดำเนินการ ช่วยเหลือให้แก่หน่วยงาน ในระดับท้องถิ่นร่วมกับหน่วยงานต่าง ๆ ในพื้นที่รับผิดชอบและพื้นที่ข้างเคียง ตั้งแต่ ก่อนเกิดภัย ขณะเกิดภัย และภายหลังเกิดภัย ถูกต้องตามกฎระเบียบที่เกี่ยวข้อง รวมทั้งมีความเชื่อมโยงกับแผนการ ป้องกันและบรรเทาสาธารณภัยอำเภอ พ.ศ.๒๕๕๘ แผนการป้องกันและบรรเทาสาธารณภัยจังหวัด พ.ศ.๒๕๕๘ และสอดคล้องกับแผนการป้องกันและบรรเทาสาธารณภัยแห่งชาติ พ.ศ.๒๕๕๘ และแผนต่าง ๆ ที่เกี่ยวข้อง เพื่อป้องกันและลดความสูญเสียต่อชีวิต และทรัพย์สิน รวมถึงผลกระทบทางเศรษฐกิจของประเทศอย่างมี ประสิทธิภาพต่อไป



(นายสุจิน ชุนปักซี)

นายกองค์การบริหารส่วนตำบลคลองน้อย

ผู้อำนวยการท้องถิ่น

๒๓ กรกฎาคม ๒๕๖๔

บทนำ

ปัจจุบันสถานการณ์สาธารณสุขภัยของประเทศไทยซึ่งที่เกิดจากเกิดจากธรรมชาติและการกระทำของมนุษย์ มีปัจจัยหลักมาจากสาเหตุหลายประการ สาเหตุจากธรรมชาติ เช่น อุทกภัย ดินโคลนถล่ม แผ่นดินไหว พายุฤดูร้อน มีความถี่และความรุนแรงมากขึ้น สาเหตุจากการกระทำของมนุษย์ เช่น การตัดไม้ทำลายป่า การใช้ทรัพยากรธรรมชาติอย่างไม่จำกัด การขยายตัวของชุมชนเมือง และภาคอุตสาหกรรมที่ทำลายสิ่งแวดล้อม ทำให้สภาพภูมิอากาศของโลกเกิดการเปลี่ยนแปลง สภาพอากาศแปรปรวน อากาศร้อนจัด และหนาวจัด หรือมีฝนตกปริมาณมากเป็นเวลานาน ส่งผลให้เกิดน้ำท่วมหนักและแผ่นดินถล่ม ซึ่งสาธารณสุขภัยดังกล่าวได้ส่งผลกระทบต่อชีวิตและความเป็นอยู่ของประชาชน ตลอดจนสร้างความเสียหายแก่ทรัพย์สินของ ประชาชน ชุมชน และของรัฐ

องค์การบริหารส่วนตำบลคลองน้อย มีหน้าที่ในการป้องกันและบรรเทาสาธารณสุขภัยในเขตท้องถิ่น โดยมีผู้บริหารท้องถิ่นเป็นผู้รับผิดชอบในฐานะผู้อำนวยการท้องถิ่น และมีปลัดองค์กรปกครองส่วนท้องถิ่น เป็นผู้ช่วยผู้อำนวยการท้องถิ่น รับผิดชอบและปฏิบัติหน้าที่ในการป้องกันและบรรเทาสาธารณสุขภัยในเขตท้องถิ่น และช่วยเหลือผู้อำนวยการจังหวัดและผู้อำนวยการอำเภอตามที่ได้รับมอบหมาย องค์การบริหารส่วนตำบลคลองน้อย จึงต้องมีการเตรียมพร้อมและรับมือกับสถานการณ์สาธารณสุขภัยต่างๆ ที่อาจเกิดขึ้นได้ตลอดเวลา จึงได้จัดทำแผนปฏิบัติการในการป้องกันและบรรเทาสาธารณสุขภัยของ องค์การบริหารส่วนตำบลคลองน้อย พ.ศ.๒๕๖๓ ขึ้น ซึ่งเป็นไปตามพระราชบัญญัติป้องกันและบรรเทาสาธารณสุขภัย พ.ศ.๒๕๕๐ และสอดคล้องกับแผนการป้องกันและบรรเทาสาธารณสุขภัยแห่งชาติ พ.ศ.๒๕๕๘ รวมทั้งมีความเชื่อมโยงกับแผนพัฒนาเศรษฐกิจและสังคมแห่งชาติฉบับที่ ๑๒ พ.ศ.๒๕๖๐ - ๒๕๖๔ และยุทธศาสตร์การเตรียมพร้อมแห่งชาติ และแผนการป้องกันและบรรเทาสาธารณสุขภัยจังหวัด/อำเภอ เพื่อให้การบริหารจัดการสาธารณสุขภัยเป็นไปในทิศทางเดียวกัน ทั้งระบบ และเพื่อประโยชน์ในการป้องกันและบรรเทา สาธารณภัยได้อย่างรวดเร็วและมีประสิทธิภาพ สร้างความเชื่อมั่นให้กับประชาชน และสร้างพื้นที่ให้เป็นท้องถิ่นที่ปลอดภัย โดยให้ความสำคัญกับหลักการจัดการ ความเสี่ยงจากสาธารณสุขภัยที่ประกอบด้วย การลดความเสี่ยงจากสาธารณสุขภัย ได้แก่ การป้องกัน การลดผลกระทบ และการเตรียมความพร้อม ควบคู่กับการจัดการในภาวะฉุกเฉิน ได้แก่ การเผชิญเหตุ และการบรรเทาทุกข์ รวมทั้งการฟื้นฟู ได้แก่ การฟื้นฟูสภาพและการซ่อมสร้าง การสร้างใหม่ให้ดีกว่าและปลอดภัยกว่าเดิม ตามวงจรการจัดการความเสี่ยงจากสาธารณสุขภัย (แผนภาพที่ ๑ - ๑)



แผนภาพที่ ๑-๑ : วงจรการจัดการความเสี่ยงจากสาธารณสุขภัย

แผนปฏิบัติการในการป้องกันและบรรเทาสาธารณสุขภัยของ องค์การบริหารส่วนตำบลคลองน้อย มีวัตถุประสงค์ ดังนี้

๑. เพื่อใช้เป็นแนวทางในการเตรียมความพร้อม การแจ้งเตือนภัย และการดำเนินการช่วยเหลือให้แก่หน่วยงานในระดับท้องถิ่นในกรณีเกิดสาธารณสุขภัยได้อย่างมีประสิทธิภาพ
๒. เพื่อให้ประชาชนใน องค์การบริหารส่วนตำบลคลองน้อย มีความปลอดภัยในชีวิตและทรัพย์สินจากเหตุสาธารณสุขภัย

สารบัญ

หน้า

แผนที่ อปท.

บทนำ

บทที่ ๑ ข้อมูลทั่วไป

๑.๑	สภาพทั่วไปของ อบต.คลองน้อย	๑
๑.๑.๑	ที่ตั้งและอาณาเขต	๑
๑.๑.๒	เขตการปกครอง	๑
๑.๑.๓	ประชากร ศาสนา	๑
๑.๑.๔	การประกอบอาชีพ	๒
๑.๑.๕	ข้อมูลด้านเศรษฐกิจ	๓
๑.๑.๖	เส้นทางคมนาคม (การขนส่งทางรถยนต์ ทางบก ทางน้ำ ทางอากาศ)	๔
๑.๑.๗	แหล่งแม่น้ำลำคลอง	๔
๑.๑.๘	แผนที่แสดงทางน้ำพื้นที่ อบต.คลองน้อย	๕
๑.๑.๙	แผนที่แสดงพื้นที่เสี่ยงภัย อบต.คลองน้อย	๖
๑.๑.๑๐	ข้อมูลพื้นฐานด้านน้ำ อบต.คลองน้อย	๗

๑.๒ ประวัติการเกิดภัย

๑.๒.๑	สถานการณ์สาธารณภัย	๗
๑.๒.๒	สถิติภัย	๗
๑.๓	การจัดลำดับความเสี่ยงจากสาธารณภัยในพื้นที่ อบต.คลองน้อย	๑๐
๑.๔	ปฏิทินสาธารณภัยประจำปี	๑๑

บทที่ ๒ แนวคิดการจัดการความเสี่ยงจากสาธารณภัย

๒.๑	ขอบเขตสาธารณภัย	๑๒
๒.๒	ระดับการจัดการสาธารณภัย	๑๒
๒.๓	ยุทธศาสตร์การจัดการความเสี่ยงจากสาธารณภัย	๑๓
๒.๔	งบประมาณในการจัดการความเสี่ยงจากสาธารณภัย	๑๓
๒.๔.๑	ภาวะปกติ	๑๓
๒.๔.๒	ภาวะฉุกเฉิน (เมื่อเกิดหรือคาดว่าจะเกิดสาธารณภัย)	๑๔
๒.๕	องค์กรปฏิบัติในการป้องกันและบรรเทาสาธารณภัย อบต.คลองน้อย	๑๕
๒.๕.๑	ระดับนโยบาย	๑๕
๒.๕.๒	ระดับปฏิบัติ	๑๕
๒.๖	การจัดตั้งศูนย์ปฏิบัติการฉุกเฉิน อบต.คลองน้อย (เมื่อเกิดหรือคาดว่าจะเกิดสาธารณภัย)	๑๙
๒.๗	การปฏิบัติร่วมกับหน่วยงานที่เกี่ยวข้อง	๑๙
๒.๗.๑	การปฏิบัติร่วมกับอำเภอ	๑๙
๒.๗.๒	การปฏิบัติร่วมกับองค์กรปกครองส่วนท้องถิ่นข้างเคียง	๑๙
๒.๗.๓	การปฏิบัติร่วมกับภาคประชาสังคม เอกชน และองค์การสาธารณกุศล	๒๐

สารบัญ (ต่อ)

หน้า

บทที่ ๓ การปฏิบัติก่อนเกิดภัย	๒๑
๓.๑ การประเมินความเสี่ยงจากสาธารณภัย	๒๑
๓.๒ แนวทางปฏิบัติในการลดความเสี่ยงจากสาธารณภัย	๒๒
๓.๒.๑ การป้องกันและลดผลกระทบ	๒๒
๓.๒.๒ การเตรียมความพร้อมรับสถานการณ์ภัย	๒๒
๓.๓ พื้นที่เสี่ยง ระดับความเสี่ยง และปัจจัยที่ทำให้เกิดความเสี่ยงจากสาธารณภัย	๒๖
๓.๔ การแจ้งเตือนภัย	๒๗
๓.๔.๑ การแจ้งเตือนล่วงหน้า	๒๗
๓.๔.๒ การแจ้งเตือนภัย	๒๗
๓.๔.๓ ระดับและความหมายของสีในการแจ้งเตือนภัย	๒๘
๓.๔.๔ กระบวนการแจ้งเตือนภัย	๒๘
บทที่ ๔ การปฏิบัติขณะเกิดภัย	๓๐
๔.๑ โครงสร้างของศูนย์ปฏิบัติการฉุกเฉิน อบต.คลองน้อย	๓๐
๔.๑.๑ บทบาทหน้าที่ภายในโครงสร้างศูนย์ปฏิบัติการฉุกเฉิน อบต.คลองน้อย	๓๑
๔.๒ การจัดการภาวะฉุกเฉินมีศูนย์ปฏิบัติการฉุกเฉิน อบต.คลองน้อย	๓๓
๔.๒.๑ การประกาศเขตพื้นที่ประสบสาธารณภัย	๓๓
๔.๒.๒ การประกาศเขตการให้ความช่วยเหลือผู้ประสบภัยพิบัติกรณีฉุกเฉิน	๓๓
๔.๓ การจัดการในภาวะฉุกเฉิน	๓๔
๔.๓.๑ แนวทางปฏิบัติในการจัดการเมื่อเกิดสาธารณภัย ในองค์กรปกครองส่วนท้องถิ่น	๓๔
๔.๓.๒ หลักการปฏิบัติ	๓๔
๔.๓.๓ การควบคุมสถานการณ์และการเผชิญเหตุ	๓๕
๔.๔ การสื่อสารในภาวะฉุกเฉิน	๔๑
๔.๔.๑ การปฏิบัติงานด้านการสื่อสารกรณีเกิดเหตุฉุกเฉิน	๔๑
๔.๔.๒ หน่วยงานสนับสนุน	๔๑
๔.๕ การประชาสัมพันธ์ข้อมูลข่าวสารในภาวะฉุกเฉิน	๔๒
๔.๖ การอพยพ	๔๓
๔.๗ การบริหารจัดการศูนย์พักพิงชั่วคราว	๔๔
๔.๘ แนวทางปฏิบัติในการประเมินความเสียหายและความต้องการความช่วยเหลือ (Damage and Need Assessment : DANA)	๔๖
๔.๘.๑ การประเมินแบบรวดเร็ว (rapid assessment)	๔๖
๔.๘.๒ การประเมินแบบละเอียด (detailed assessment)	๔๖

สารบัญ (ต่อ)

	หน้า
๔.๙ การรับ-จ่ายสิ่งของบริจาค	๔๗
๔.๑๐ การยกเลิกสถานการณืสาธารณสุข	๔๗
๔.๑๑ การอพยพกลับ	๔๗
๔.๑๒ การอพยพส่วนราชการ และองค์กรปกครองส่วนท้องถิ่น	๔๘
๔.๑๓ การร้องขอรับการสนับสนุนจากองค์กรปกครองส่วนท้องถิ่นข้างเคียง	๔๘
บทที่ ๕ การปฏิบัติหลังเกิดภัย	๔๙
๕.๑ การดำเนินการหลังเกิดภัย	๕๐
๕.๒ การฟื้นฟู	๕๑
๕.๒.๑ การฟื้นฟูระยะสั้น	๕๑
๕.๒.๒ การฟื้นฟูระยะกลาง/ระยะยาว	๕๓
๕.๒.๓ การฟื้นฟูด้านต่าง ๆ	๕๔
บทที่ ๖ การขับเคลื่อนแผนปฏิบัติการในการป้องกันและบรรเทาสาธารณภัย	๕๕
ของ อบต.คลองน้อย ไปสู่การปฏิบัติ	
๖.๑ แนวทางการขับเคลื่อนแผนปฏิบัติการในการป้องกันและบรรเทาสาธารณภัย	๕๕
ของ อบต.คลองน้อย ไปสู่การปฏิบัติ	
๖.๒ การติดตามและประเมินผล	๕๗
๖.๒.๑ แนวทางการติดตามและประเมินผล	๕๗
๖.๒.๒ หน่วยงานและภาคีเครือข่ายดำเนินการติดตามและประเมินผล	๕๘
๖.๓ การวิจัยและพัฒนา	๕๘
๖.๔ การทบทวนแผนปฏิบัติการในการป้องกันและบรรเทาสาธารณภัย	๕๘
ของ อบต.คลองน้อย	
ภาคผนวก	
ก. บัญชีรายชื่อบุคลากรหน่วยงานราชการ รัฐวิสาหกิจ องค์กรปกครองส่วนท้องถิ่น	
ภาคเอกชน และองค์กรเครือข่ายในเขต อบต.คลองน้อย	
ข. บัญชีรายชื่อบุคลากรหน่วยงานราชการ รัฐวิสาหกิจ องค์กรปกครองส่วนท้องถิ่น	
ภาคเอกชน และองค์กรเครือข่ายในจังหวัด.....	
ค. บัญชีรายชื่อเจ้าพนักงานป้องกันและบรรเทาสาธารณภัยที่ได้รับการแต่งตั้ง/ อาสาสมัครป้องกันภัยฝ่ายพลเรือน/OTOS ของ อบต.คลองน้อย	
ง. บัญชีรายนามภาคประชาสังคมในพื้นที่	
จ. บัญชีรายชื่อองค์กรสาธารณกุศลในพื้นที่ อบต.คลองน้อย	
ฉ. บัญชีเครื่องจักรกล ยานพาหนะ และเครื่องมืออุปกรณ์	
ที่ใช้ในงานป้องกันและบรรเทาสาธารณภัย	
ช. บัญชีรายชื่อกลุ่มเปราะบางที่จะต้องให้ความช่วยเหลือ	
ซ. บัญชีรายชื่อสถานที่สำคัญในเขต อบต.คลองน้อย	
ฅ. แบบสำรวจศูนย์พักพิงชั่วคราว	

สารบัญ (ต่อ)

- ญ. ตัวอย่างตารางมาตรฐานในการประมาณค่าความเสี่ยง
 - ฎ. ตัวอย่างคำสั่งกองอำนาจการป้องกันและบรรเทาสาธารณภัย อบต.คลองน้อย
 - ฏ. รายละเอียดแผนงาน/โครงการการลดความเสี่ยงจากสาธารณภัย โดยสอดคล้องกับแผนพัฒนาท้องถิ่นสี่ปี (พ.ศ. ๒๕๖๑ - ๒๕๖๔)
 - ฐ. แบบประเมินภัยพิบัติขั้นต้น ระยะที่ ๑ (Initial Disaster Assessment Form)
 - ฑ. แบบประเมินความเสียหายและความต้องการ ระยะที่ ๒ (Multi Cluster Initial and Rapid Assessment - MIRA)
-

สารบัญแผนภาพ

	หน้า
แผนภาพที่ ๑-๑ : วงจรการจัดการความเสี่ยงจากสารอันตราย	บทนำ
แผนภาพที่ ๒-๑ : แหล่งงบประมาณในการจัดการความเสี่ยงจากสารอันตรายของ อบต.คลองน้อย	๑๔
แผนภาพที่ ๒-๒ : กลไกการจัดการความเสี่ยงจากสารอันตรายของประเทศไทย	๑๘
แผนภาพที่ ๒-๓ : องค์กรปฏิบัติในการจัดการสารอันตรายขององค์กรปกครองส่วนท้องถิ่น	๑๙
แผนภาพที่ ๓-๑ : กระบวนการแจ้งเตือนภัย	๒๘
แผนภาพที่ ๔-๑ : โครงสร้างศูนย์ปฏิบัติการฉุกเฉิน อบต.คลองน้อย	๓๐
แผนภาพที่ ๔-๒ : (ตัวอย่าง) การจัดบุคลากรประจำศูนย์ปฏิบัติการฉุกเฉินท้องถิ่น	๓๒
แผนภาพที่ ๔-๓ : ผังสื่อสารในการป้องกันและบรรเทาสารอันตราย อบต.คลองน้อย	๔๒
แผนภาพที่ ๔-๔ : โครงสร้างศูนย์พักพิงชั่วคราว อบต.คลองน้อย	๔๕
แผนภาพที่ ๕-๑ : วงจรการจัดการสารอันตรายสู่การสร้างใหม่ให้ดีกว่าและปลอดภัยกว่าเดิม	๔๙

สารบัญตาราง

หน้า

ตารางที่ ๑-๑ : สถิติการเกิดอุทกภัยของ อบต.คลองน้อย	๘
ตารางที่ ๑-๒ : สถิติการเกิดวาตภัยของ อบต.คลองน้อย	๘
ตารางที่ ๑-๓ : สถิติการเกิดภัยแล้งของ อบต.คลองน้อย	๙
ตารางที่ ๑-๔ : สถิติการเกิดอัคคีภัยของ อบต.คลองน้อย	๙
ตารางที่ ๑-๕ : สถิติการเกิดภัยจากอุบัติเหตุจราจรทางถนนของ อบต.คลองน้อย	๑๐
ตารางที่ ๑-๖ : ลำดับความเสี่ยงภัยของ อบต.คลองน้อย	๑๐
ตารางที่ ๑-๗ : ปฏิทินสาธารณภัยของ อบต.คลองน้อย	๑๑
ตารางที่ ๒-๑ : ระดับการจัดการสาธารณภัยของประเทศ ตามพระราชบัญญัติป้องกันและบรรเทาสาธารณภัย พ.ศ.๒๕๕๐	๑๒
ตารางที่ ๒-๒ : รายนามภาคประชาสังคม และองค์การสาธาณกุศลในพื้นที่ อบต.คลองน้อย	
ตารางที่ ๓-๑ : ข้อพิจารณาในการเลือกสถานที่ตั้งของศูนย์พักพิงชั่วคราว	๒๕
ตารางที่ ๓-๒ : ตารางแสดงปัจจัย/สาเหตุที่ทำให้เกิดความเสี่ยงจากสาธารณภัย อบต.คลองน้อย	๒๖
ตารางที่ ๔-๑ : การประเมินความเสียหายและความต้องการความช่วยเหลือ	๔๖
ตารางที่ ๔-๑ : รูปแบบองค์กรปฏิบัติในการป้องกันและบรรเทาสาธารณภัยระดับพื้นที่	๓๑
ตารางที่ ๔-๑ : การปฏิบัติขณะเกิดสาธารณภัยของ อบต.คลองน้อย	๓๓
ตารางที่ ๖-๑ : แนวทางการดำเนินงานในการขับเคลื่อนแผนไปสู่การปฏิบัติ	๕๕

บทที่ ๑

ข้อมูลทั่วไป

๑.๑ สภาพทั่วไปขององค์การบริหารส่วนตำบลคลองน้อย

๑.๑.๑ ที่ตั้งและอาณาเขต

องค์การบริหารส่วนตำบลคลองน้อย ตั้งอยู่ที่ตำบลคลองน้อย อำเภอเมืองสุราษฎร์ธานี จังหวัดสุราษฎร์ธานี มีพื้นที่ประมาณ ๒๙ ตารางกิโลเมตร หรือประมาณ ๑๘,๑๒๕ ไร่ มีอาณาเขตติดต่อกับพื้นที่ต่าง ๆ ดังนี้

ทิศเหนือ	ติดต่อกับตำบลบางโพธิ์ อำเภอเมืองสุราษฎร์ธานี จังหวัดสุราษฎร์ธานี
ทิศใต้	ติดต่อกับแม่น้ำตาปี อำเภอพุนพิน และตำบลบางโพธิ์ อำเภอเมืองสุราษฎร์ธานี จังหวัดสุราษฎร์ธานี
ทิศตะวันออก	คลองพุนพิน อำเภอพุนพิน และตำบลบางโพธิ์ อำเภอเมืองสุราษฎร์ธานี จังหวัดสุราษฎร์ธานี
ทิศตะวันตก	ตำบลบางไทร และตำบลบางไผ่ อำเภอเมืองสุราษฎร์ธานี จังหวัดสุราษฎร์ธานี

๑.๑.๒ เขตการปกครอง

องค์การบริหารส่วนตำบลคลองน้อย แบ่งเขตการปกครองออกเป็น ๙ หมู่บ้าน ได้แก่ หมู่ที่ ๑ บ้านท้องถ่วง หมู่ที่ ๒ บ้านบางแหงแรด หมู่ที่ ๓ บ้านคลองน้อย หมู่ที่ ๔ บ้านหัวแหลม หมู่ที่ ๕ บ้านปากคลองน้อย หมู่ที่ ๖ ทอนหญ้าปล้อง หมู่ที่ ๗ บ้านค้อบน หมู่ที่ ๘ ดอนตะโก หมู่ที่ ๙ บ้านค้อล่าง

๑.๑.๓ ประชากร ศาสนา

องค์การบริหารส่วนตำบลคลองน้อย มีจำนวนประชากรทั้งสิ้น ๓,๗๗๘ คน
จำแนกเป็นเพศชาย ๑,๘๕๔ คน เพศหญิง ๑,๙๒๔ คน
จำนวนเด็ก (อายุ ๐ - ๑๔ ปี) เด็กชาย ๓๒๑ คน เด็กหญิง ๒๘๘ คน
จำนวนผู้สูงอายุ (อายุ ๖๐ ปี ขึ้นไป) เพศชาย ๓๗๕ คน เพศหญิง ๔๘๖ คน
จำนวนผู้พิการ เพศชาย ๖๓ คน เพศหญิง ๔๖ คน
จำนวนสตรีมีครรภ์ ๑๖ คน
จำนวนผู้ป่วยติดเตียง ๑๑ คน
จำนวนครัวเรือน ๑,๓๘๕ ครัวเรือน
จำนวนประชากรแฝง* ประมาณ.....-.....คน
ส่วนใหญ่นับถือศาสนา พุทธ ร้อยละ ๙๐

ข้อมูล ณ วันที่ ๑๑ เดือน ธันวาคม พ.ศ. ๒๕๖๒ (ที่มา : ข้อมูลทะเบียนราษฎรสำนักทะเบียนอำเภอเมืองสุราษฎร์ธานี)

หมายเหตุ ๑ รายละเอียดปรากฏตามภาคผนวก ข

๒ ประชากรแฝง หมายถึง *ประชากรกลุ่มที่ได้เข้ามาทำงานหรือเรียนหนังสือในจังหวัดที่ตนไม่ได้พักอาศัย ลักษณะเข้าไปเย็นกลับและหมายรวมถึงกลุ่มที่มาอาศัยอยู่ประจำแต่ไม่มีการย้ายทะเบียนบ้านหรือไม่มีชื่อในทะเบียนบ้านที่ตนพักอาศัย

หมู่ที่	หมู่บ้าน/ชุมชน	ปี ๒๕๖๔			
		ชาย	หญิง	รวม	ครัวเรือน
๑	บ้านห้องถ่วง	๑๓๐	๑๑๒	๒๔๒	๑๑๓
๒	บ้านบางแท่งแรด	๑๖๐	๑๖๐	๓๒๐	๑๑๕
๓	บ้านคลองน้อย	๒๙๑	๓๐๕	๕๙๖	๑๑๘
๔	บ้านหัวแหลม	๓๕๕	๓๖๐	๗๑๕	๒๒๗
๕	บ้านปากคลองน้อย	๒๕๐	๓๑๕	๕๖๕	๒๐๑
๖	บ้านทองหล้าปล้อง	๑๗๐	๑๗๗	๓๔๗	๑๖๙
๗	บ้านค้อบน	๑๘๑	๑๙๑	๓๗๒	๑๓๑
๘	บ้านดอนโก	๑๒๕	๑๐๘	๒๓๓	๙๕
๙	บ้านค้อล่าง	๑๙๒	๑๙๖	๓๘๘	๑๔๖
	รวม	๑,๘๕๔	๑,๙๒๔	๓,๗๗๘	๑,๓๘๕

ข้อมูล ณ เดือน กุมภาพันธ์ พ.ศ. ๒๕๖๔ (ที่มา : ข้อมูลทะเบียนราษฎรสำนักทะเบียนอำเภอเมืองสุราษฎร์ธานี)

๑.๑.๔ การประกอบอาชีพ

ประชากรส่วนใหญ่ของ องค์การบริหารส่วนตำบลคลองน้อยประมาณร้อยละ ๘๐ ประกอบอาชีพเกษตรกร รองลงมาได้แก่ ด้านอาชีพส่วนตัว ประมาณร้อยละ ๕ ด้าน รับจ้าง ประมาณร้อยละ ๑๕ เนื่องจากสภาพภูมิศาสตร์ที่เหมาะสมกับการเพาะปลูก เฉลี่ยรายได้ประชากรต่อหัว/ต่อปี ประมาณ ๒๓,๐๐๐ บาท

ที่มา : (แผนพัฒนาท้องถิ่นองค์การบริหารส่วนตำบลคลองน้อย)

๑.๑.๕ สถานที่สำคัญ

พื้นที่	สถานที่สำคัญ (ระบุรายละเอียด)	พิกัดทางภูมิศาสตร์
หมู่ที่ ๓	สถานที่ราชการ องค์การบริหารส่วนตำบลคลองน้อย	๙.๑๖๑๔๕๙, ๙๙.๒๕๒๗๙๘
หมู่ที่ ๘	สถานบริการสาธารณสุขโรงพยาบาลส่งเสริมสุขภาพตำบล	๙.๑๖๓๖๙๔, ๙๙.๒๖๗๑๖๔
หมู่ที่ ๕	สถาบันการศึกษา กศน. ตำบลคลองน้อย	๙.๑๖๓๖๙๘, ๙๙.๒๔๑๘๓๐
หมู่ที่ ๖	สถาบันการศึกษา โรงเรียนบ้านทองหล้าปล้อง	๙.๑๓๔๒๒๖, ๙๙.๒๔๗๑๒๒
หมู่ที่ ๒	สถาบันการศึกษา โรงเรียนวัดบุญบันเทิง	๙.๑๓๓๔๗๗, ๙๙.๒๔๘๘๖๙
หมู่ที่ ๘	สถานที่ตั้งทางศาสนา วัดธาราวดี	๙.๑๓๔๒๐๘, ๙๙.๒๔๘๘๐๔
หมู่ที่ ๒	สถานที่ตั้งทางศาสนา วัดบุญบันเทิง	๙.๑๗๘๒๖๔, ๙๙.๒๓๕๕๘๑
รวม	สถานที่ราชการ.....๑..... แห่ง สถานบริการสาธารณสุข.....๑.....แห่ง สถาบันการศึกษา.....๓.....แห่ง สถานที่ตั้งทางศาสนา.....๒.....แห่ง	

๑.๑.๖ สาธารณูปโภค

พื้นที่	สาธารณูปโภค (ระบุรายละเอียด)	พิกัดทางภูมิศาสตร์
หมู่ที่ ๒	ถนน ๒๐๐๗	๙.๑๗๖๘๑๙, ๙๙.๒๗๘๙๓๖
หมู่ที่ ๖	ถนน ๔๒๐	๙.๑๕๒๔๙๒, ๙๙.๒๖๙๐๔๗
หมู่ที่ ๘	ถนนสาย ๔๒๑	๙.๑๕๒๔๙๐, ๙๙.๒๖๙๐๔๗
รวม	ถนน.....๓.....	

หมายเหตุ วิธีการระบุพิกัดทางภูมิศาสตร์ ดูรายละเอียดเพิ่มเติม “การหาค่าพิกัดละติจูด ลองจิจูด จาก Google Maps”

๑.๑.๗ ข้อมูลด้านเศรษฐกิจ
ด้านการเกษตร

หมู่บ้าน/ชุมชน	ยางพารา (ไร่)	ปาล์มน้ำมัน (ไร่)	ทุเรียน (ไร่)	พืชไร่ (ไร่)	อื่นๆ	รวม (ไร่)
บ้านท้องถ่วง	-	๖๑๗.๓๗	-	๒.๓๘	๓๔๐.๒๘	๙๖๐.๐๓
บ้านบางแหงแรด	-	๔๘๐.๗๙	-	๐.๕	๕๙๒.๖๔	๑,๐๗๓.๙๓
บ้านคลองน้อย	๓๙.๔๑	๑,๑๘๖.๔๕	๑.๒๕	๑๘.๘๘	๖๖๐.๑๗	๑,๙๐๖.๑๖
บ้านหัวแหลม	๑๐๒.๑๗	๖๗๒.๐๕	๓.๗๕	๒๕	๕๒๘.๕๕	๑,๓๓๑.๕๒
บ้านปากคลองน้อย	๗๖.๓๓	๙๘๒.๔๖	๒๗.๙๙	๑๗.๐๓	๑,๑๔๓.๑๕	๒,๒๔๖.๙๖
บ้านทองหญ้าปล้อง	๑๒.๔๓	๓๗๔.๕	๒.๐๓	๒๐.๙๗	๓๕๗.๑๘	๗๖๗.๑๑
บ้านค้อบน	๕๙.๒๒	๔๙๙.๓๓	๖	๑๕.๘๒	๓๙๗.๕๑	๙๗๗.๘๘
บ้านดอนโก	๔๓.๐๙	๔๖๕.๖	๓.๒๕	๐.๘๖	๓๒๖.๐๔	๘๓๘.๘๔
บ้านค้อล่าง	๙	๕๒๗.๙	๑๐.๕	๒.๗๗	๓๙๔.๗๒	๙๔๔.๘๙
รวม	๓๔๑.๖๕	๕,๘๐๖.๔๕	๕๔.๗๗	๑๐๔.๒๑	๔,๗๔๐.๒๔	๑๑,๐๔๗.๓๒

ที่มา : (สำนักงานเกษตรอำเภอเมืองสุราษฎร์ธานี)

ด้านปศุสัตว์

หมู่บ้าน/ชุมชน	โค (ตัว)	กระบือ (ตัว)	สุกร (ตัว)	ไก่ (ตัว)	เป็ด (ตัว)	แพะ (ตัว)	สุนัข (ตัว)	แมว (ตัว)	แกะ (ตัว)	อื่น ๆ	รวม (ตัว)
บ้านท้องถ่วง	๑	-	-	๘๕๖	๓๗	๔๐	๑๖	๘	-	๑๐	๖๘๘
บ้านบางแหงแรด	-	-	๓๔๐	๑,๐๕๖	๘๖	-	๒๐	๒	-	๒๘	๑,๕๓๒
บ้านคลองน้อย	๑	-	๒	๑,๑๐๔	๗๓๗	-	๑๘	๑๔	-	-	๑,๘๗๖
บ้านหัวแหลม	๒	-	๕๑	๑,๕๘๘	๒๘๑	-	๓๗	๑๐	-	๒๙	๑,๙๙๘
บ้านปากคลองน้อย	-	-	-	๑,๘๐๕	๗๓๒	-	๓๒	๒๓	-	๗๑	๒,๖๖๓
บ้านทองหญ้าปล้อง	๒	-	๒๖	๑,๑๘๔	๖๒๗	-	๔๑	๑๕	-	๑๗	๑,๙๑๒
บ้านค้อบน	-	-	-	๑,๑๔๒	๑๓๘	๘๐	๓๙	๑๘	-	๖๖	๑,๔๘๓
บ้านดอนโก	๑๔	-	-	๙๘๖	๑๑๙	-	๓๖	๑๗	-	๒๔	๑,๑๙๖
บ้านค้อล่าง	๑๖	-	๔๕	๘๘๐	๓๙๐	๓๒	๒๓	๖	-	๘	๑,๔๐๐
รวม	๓๖	-	๔๖๔	๑๐,๔๗๙	๓,๑๗๕	๑๕๒	๒๖๒	๑๑๓	-	๒๕๓	๑๔,๗๕๘

ที่มา : สำนักงานปศุสัตว์อำเภอเมืองสุราษฎร์ธานี

ด้านประมง

หมู่บ้าน/ชุมชน	ปลาน้ำจืด		กุ้งทะเล	
	จำนวน (ราย)	เนื้อที่เลี้ยง(ไร่)	จำนวน (ราย)	เนื้อที่เลี้ยง (ไร่)
หมู่ที่ ๑	๒	๗.๙๓๕	-	-
หมู่ที่ ๒	๑	๓	๑	๕
หมู่ที่ ๓	๒	๐.๑๕	-	-
หมู่ที่ ๔	๓	๘.๒๗	-	-
หมู่ที่ ๕	๙	๑.๗๕	-	-
หมู่ที่ ๖	๑	๒.๕๓	-	-
หมู่ที่ ๗	๒	๕.๔๖	-	-
หมู่ที่ ๘	๖	๑.๔๕	-	-
หมู่ที่ ๙	๔	๒.๔๖	-	-
รวม	๓๐	๖๓.๐๐๕	๑	๕

ที่มา : สำนักงานประมงอำเภอเมืองสุราษฎร์ธานี

๑.๑.๘ เส้นทางคมนาคม (การขนส่งทางรถยนต์ ทางบก ทางน้ำ ทางอากาศ)

องค์การบริหารส่วนตำบลคลองน้อย มีเส้นทางคมนาคมที่สำคัญสามารถเดินทางติดต่อกันระหว่าง เทศบาลตำบลวัดประดู่ และอำเภอต่าง ๆ ได้อย่างรวดเร็ว โดยสามารถเดินทางได้ทางรถยนต์ บนถนนทางหลวงหมายเลข ๔๑๗และทางเรือ ผ่านเส้นทางแม่น้ำ ผ่านทางแม่น้ำตาปี

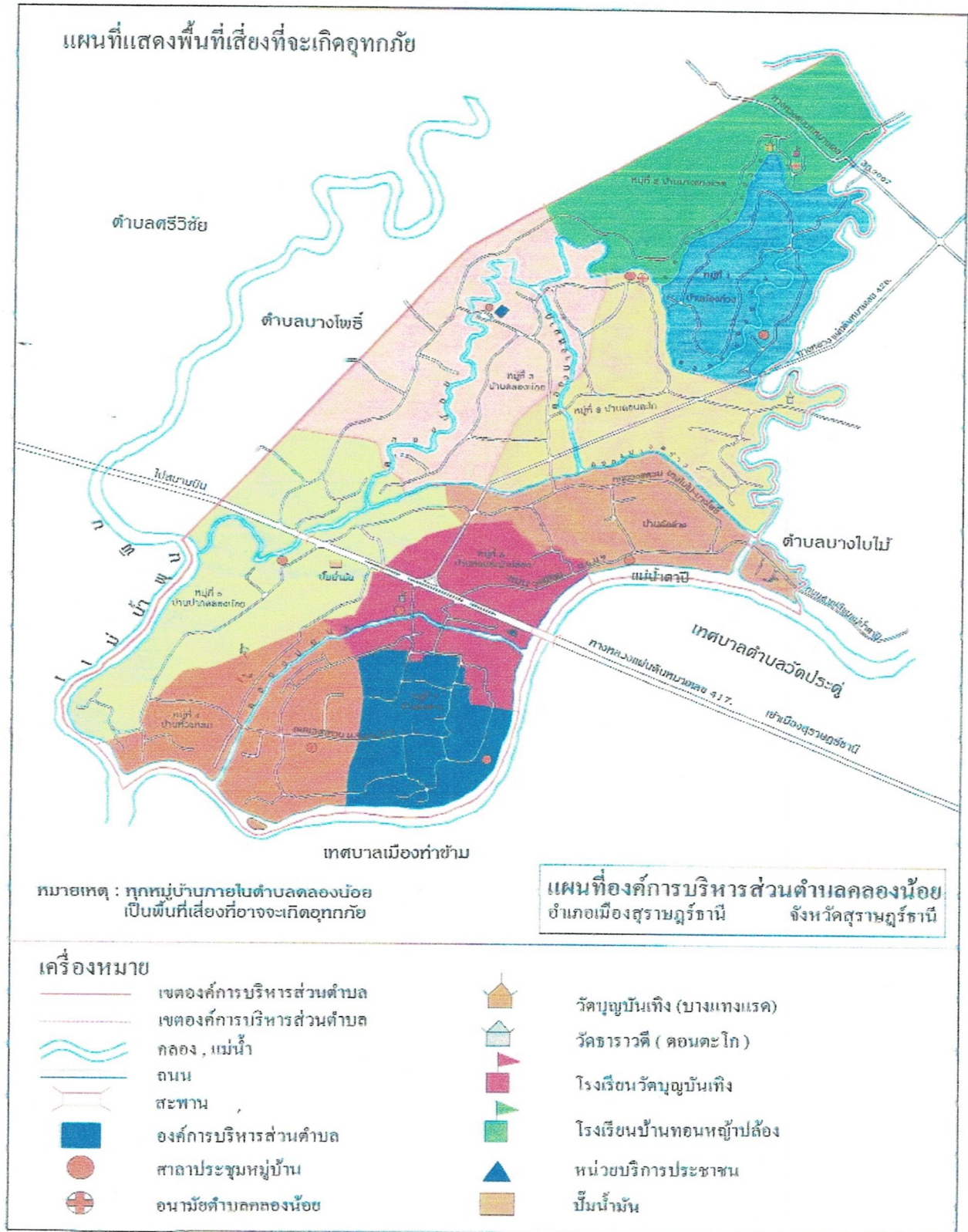
๑.๑.๙ แหล่งแม่น้ำลำคลอง

องค์การบริหารส่วนตำบลคลองน้อย มีลักษณะภูมิประเทศโดยทั่วไปเป็นพื้นที่ราบลุ่ม มีแม่น้ำสำคัญไหลผ่านหลายสาย ได้แก่

แม่น้ำตาปี ไหลผ่านพื้นที่หมู่บ้าน ตั้งแต่หมู่ที่ ๑ ถึงหมู่ที่ ๙

คลองไหลผ่านพื้นที่หมู่บ้าน ตั้งแต่หมู่ที่ ๑ ถึงหมู่ที่ ๙ คลองน้อย, แม่น้ำตาปี, คลองบางโจม, คลองบางหมาก, คลองบางแหงแรด, คลองบ่อนก, คลองบางมะพร้าว, คลองดอนตะโก, คลองท้องถ่วง, คลองบางยายอึ้ง, คลองปากคลองน้อย

๑.๑.๑๑ แผนที่แสดงพื้นที่เสี่ยงภัย องค์การบริหารส่วนตำบลคลองน้อย



๑.๑.๑๒ ข้อมูลพื้นฐานด้านน้ำ องค์การบริหารส่วนตำบลคลองน้อย

๑.๑.๑๒.๑ อ่างเก็บน้ำ/แหล่งน้ำขนาดเล็กในพื้นที่ รวมทั้งหมด จำนวน.....๑.....แห่ง

ที่	ชื่ออ่างฯ แหล่งน้ำ	พิกัด (E,N)	อำเภอ	ตำบล	หมู่ บ้าน	ปริมาตร เก็บกัก (ลบ.ม.)	ปริมาตรน้ำ ณ วันที่สำรวจ (ลบ.ม.)	คิดเป็น ร้อยละ	การใช้ ประโยชน์	ประชาชน ได้รับ ประโยชน์ (ครัวเรือน)
	บึงบาง ตาย	E ๕๒๕๗๐๒ N ๑๐๑๐๐๓๓	เมือง	คลอง น้อย	๕	๖๒๖๒๐.๓๕	๖๒๖๒๐.๓๕	๑๐๐	การเกษตร	๒๐๐

๑.๑.๑๒.๒ ระบบประปาภูมิภาค รวมทั้งสิ้น.....๙.....แห่ง

ที่	การประปาส่วน ภูมิภาคสาขา (ชื่อ)	แหล่งน้ำดิบ สำหรับใช้ผลิต ประปา (ชื่อ)	พื้นที่ได้รับประโยชน์			ประชาชนได้รับ ประโยชน์		ปัญหา/ อุปสรรค
			อำเภอ	ตำบล	หมู่บ้าน	ครัวเรือน	คน	
๑	สุราษฎร์ธานี	คลองพุมดวง แม่น้ำตาปี	เมือง	คลองน้อย	๑	๓๐	๖๐	
			เมือง	คลองน้อย	๒	๕๐	๑๕๐	
			เมือง	คลองน้อย	๓	๒๕	๗๕	
			เมือง	คลองน้อย	๔	๕๐	๑๕๐	
			เมือง	คลองน้อย	๕	๑๐๐	๒๐๐	
			เมือง	คลองน้อย	๖	๗๐	๑๔๐	
			เมือง	คลองน้อย	๗	๒๐	๖๐	
			เมือง	คลองน้อย	๘	๔๐	๑๒๐	
			เมือง	คลองน้อย	๙	๕๐	๑๕๐	

๑.๑.๑๒.๔ บ่อบาดาล รวมทั้งสิ้น-.....แห่ง

๑.๑.๑๓ ปัญหาสิ่งกีดขวางทางน้ำ (องค์การบริหารส่วนตำบลคลองน้อย)

ที่	พิกัดที่ตั้ง	ปัญหาสิ่งกีดขวางทางน้ำ
-	-	-

๑.๒ ประวัติการเกิดภัย

๑.๒.๑ สถานการณ์สาธารณภัย

สถานการณ์สาธารณภัยที่เกิดขึ้นในพื้นที่ องค์การบริหารส่วนตำบลคลองน้อย ส่วนใหญ่เกิดภัยจาก อุทกภัย โดยมีปัจจัยเสี่ยงมาจากน้ำในแม่น้ำตาปีล้นตลิ่ง ภัยแล้งมีปัจจัยเสี่ยงมาจากฝนทิ้งช่วง วาตภัย โดยมีปัจจัยเสี่ยงมาจากพายุหมุนเขตร้อน บริเวณโล่ง จากสถานการณ์สาธารณภัยดังกล่าว มักจะมี ผู้ประสบภัยที่ได้รับผลกระทบต่อชีวิตและทรัพย์สิน ตั้งแต่การบาดเจ็บเล็กน้อยไปจนถึง ขั้นรุนแรงเสียชีวิต

๑.๒.๒ สถิติภัย

สถานการณ์สาธารณภัยขององค์การบริหารส่วนตำบลคลองน้อย ที่สำคัญที่เกิดขึ้น และสร้างความสูญเสียต่อชีวิตและทรัพย์สินของประชาชนจากสถิติการเกิดภัย ดังนี้

(๑) อุทกภัย

ตารางที่ ๑-๑ : สถิติการเกิดอุทกภัยของ องค์การบริหารส่วนตำบลคลองน้อย

พ.ศ.	จำนวนครั้งที่เกิดภัย (ครั้ง)	พื้นที่ประสบภัย (หมู่ที่/ชุมชน)	ผลกระทบความเสียหาย				มูลค่าความเสียหาย (ล้านบาท)
			จำนวนครัวเรือนที่ประสบภัย	เสียชีวิต (คน)	สูญหาย (คน)	บาดเจ็บ (คน)	
๒๕๕๖							
๒๕๕๗							
๒๕๕๘							
๒๕๕๙	๑	ม.๑ - ม.๙		๑			
๒๕๖๐	๑	ม.๕, ๖, ๗, ๙	๑๐				
๒๕๖๑							
๒๕๖๒							
รวม	๒		๑๐	๑			

(ที่มา : องค์การบริหารส่วนตำบลคลองน้อย ข้อมูล ณ วันที่ ๓๐ เดือน กันยายน พ.ศ.๒๕๖๓)

(๒) วัตภัย

ตารางที่ ๑-๒ : สถิติการเกิดวัตภัยของ องค์การบริหารส่วนตำบลคลองน้อย

พ.ศ.	จำนวนครั้งที่เกิดภัย (ครั้ง)	พื้นที่ประสบภัย (หมู่ที่/ชุมชน)	ผลกระทบความเสียหาย		มูลค่าความเสียหาย (ล้านบาท)
			จำนวนบ้านเรือนที่เสียหายทั้งหมด (หลัง)	จำนวนบ้านเรือนที่เสียหายบางส่วน (หลัง)	
๒๕๕๖					
๒๕๕๗	๑	ม.๒ ม.๔ ม.๖ ม.๗		๑	๑,๓๖๐
๒๕๕๘					
๒๕๕๙	๑	ม.๖		๑	๒๐,๗๗๓
๒๕๖๐	๑	ม.๙			๕,๐๐๐
๒๕๖๑					
๒๕๖๒	๒	ม.๔ ม.๖ ม.๙		๖	๖,๐๐๐
รวม	๓			๒	๒๗,๑๓๓

(ที่มา : องค์การบริหารส่วนตำบลคลองน้อย ข้อมูล ณ วันที่ ๓๐ เดือน กันยายน พ.ศ.๒๕๖๓)

(๓) ภัยแล้ง

ตารางที่ ๑-๓ : สถิติการเกิดภัยแล้งของ องค์การบริหารส่วนตำบลคลองน้อย

พ.ศ.	จำนวนครั้งที่เกิดภัย (ครั้ง)	พื้นที่ ประสบภัย (หมู่ที่/ชุมชน)	ผลกระทบความเสียหาย			มูลค่าความเสียหาย (ล้านบาท)
			จำนวนครัวเรือนที่ประสบภัย	พื้นที่การเกษตรเสียหาย (ไร่)	จำนวนสัตว์ที่รับผลกระทบ (ตัว)	
๒๕๕๖	๑	ม.๑ ม.๒ ม.๓ ม.๔ ม.๕ ม.๗	๑๖๔			
๒๕๕๗						
๒๕๕๘						
๒๕๕๙	๑	ม.๑ - ม.๘	๘๖			
๒๕๖๐						
๒๕๖๑						
๒๕๖๒						
รวม	๒		๒๕๐			

(ที่มา : องค์การบริหารส่วนตำบลคลองน้อย ข้อมูล ณ วันที่ ๓๐ เดือน กันยายน พ.ศ.๒๕๖๓)

(๔) อัคคีภัย

ตารางที่ ๑-๔ : สถิติการเกิดอัคคีภัยของ องค์การบริหารส่วนตำบลคลองน้อย

พ.ศ.	จำนวนครั้งที่เกิดภัย (ครั้ง)	พื้นที่ประสบภัย (หมู่ที่/ชุมชน)	ผลกระทบความเสียหาย			มูลค่าความเสียหาย (ล้านบาท)
			จำนวนบ้านเรือนที่ประสบภัย	เสียชีวิต (คน)	บาดเจ็บ (คน)	
๒๕๕๖						
๒๕๕๗						
๒๕๕๘						
๒๕๕๙	๑	ม.๙	๑			
๒๕๖๐	๑	ม.๙	๑			
๒๕๖๑	-	-	-	-	-	-
๒๕๖๒	-	-	-	-	-	-
รวม	๒		๒			

(ที่มา : องค์การบริหารส่วนตำบลคลองน้อย ข้อมูล ณ วันที่ ๓๐ เดือน กันยายน พ.ศ.๒๕๖๓)

(๕) ภัยจากอุบัติเหตุจราจรทางถนน (ทั้งปี)

ตารางที่ ๑-๕ : สถิติการเกิดภัยจากการคมนาคมของ องค์การบริหารส่วนตำบลคลองน้อย

พ.ศ.	จำนวนครั้งที่เกิดเหตุ (ครั้ง)	สถานที่เกิดเหตุ	ผลกระทบความเสียหาย		มูลค่าความเสียหาย (ล้านบาท)
			จำนวนผู้เสียชีวิต (คน)	จำนวนผู้บาดเจ็บ (คน)	
๒๕๕๖	-	-	-	-	-
๒๕๕๗	-	-	-	-	-
๒๕๕๘	-	-	-	-	-
๒๕๕๙	-	-	-	-	-
๒๕๖๐	-	-	-	-	-
๒๕๖๑	-	-	-	-	-
๒๕๖๒	-	-	-	-	-
รวม	-	-	-	-	-

(ที่มา : องค์การบริหารส่วนตำบลคลองน้อย ข้อมูล ณ วันที่ ๓๐ เดือน กันยายน พ.ศ.๒๕๖๓)

๑.๓ การจัดลำดับความเสี่ยงจากสาธารณภัยในพื้นที่ องค์การบริหารส่วนตำบลคลองน้อย

จากการวิเคราะห์สถานการณ์สาธารณภัยและการประเมินความเสี่ยงจากสาธารณภัย ภายใต้อาณาข้อมูลสถานการณ์สาธารณภัย สถิติการเกิดภัย ความถี่การเกิดภัย และปัจจัยที่ทำให้เกิดความเสี่ยงจากสาธารณภัย สามารถจัดลำดับความเสี่ยงจากมากไปหาน้อยตามลำดับได้ ดังนี้

ตารางที่ ๑-๖ : ลำดับความเสี่ยงภัยของ องค์การบริหารส่วนตำบลคลองน้อย

ลำดับความเสี่ยงภัย	ประเภทของภัย	ลักษณะของการเกิดภัย
๑	อุทกภัยและดินโคลนถล่ม	น้ำในแม่น้ำตาปีล้นตลิ่ง
๒	ภัยแล้ง	ฝนทิ้งช่วงราษฎรขาดแคลนน้ำอุปโภค บริโภค
๓	อัคคีภัย	เกิดจากการจุดเผาวัชพืชและสภาพบ้านเรือนเก่าแก่
๔	วาตภัย	เกิดพายุหมุนเขตร้อน บริเวณโล่ง

๑.๔ ปฏิทินสาธารณภัยประจำปี

ในช่วงระยะเวลาที่ผ่านมา มีการเกิดสาธารณภัยขึ้นบ่อยครั้งและเกิดขึ้นเป็นประจำ ในช่วงระยะเวลาหนึ่ง จึงทำให้ องค์การบริหารส่วนตำบลคลองน้อย สามารถคาดการณ์การเกิดภัยได้มากขึ้น ได้แก่ อุทกภัย ภัยแล้ง วาตภัย อัคคีภัย นอกจากนี้ภัยจากการคมนาคม (อุบัติเหตุทางถนน) ก็ยังเป็นสาธารณภัยที่เกิดบ่อยครั้งมากขึ้น ซึ่งการคาดการณ์ทำได้ยากเพราะเป็นพฤติกรรมของมนุษย์ เว้นแต่ในบางช่วงระยะเวลาหากมีการใช้ถนนมาก เช่น เทศกาลต่าง ๆ ก็มีแนวโน้มจะเกิดมากขึ้น

ตารางที่ ๑-๗ : ปฏิทินสาธารณสุขภัยขององค์การบริหารส่วนตำบลคลองน้อย เพื่อเป็นแนวทางในการเตรียมการป้องกันและบรรเทาสาธารณภัยไว้ล่วงหน้า องค์การบริหารส่วนตำบลคลองน้อย จึงทำปฏิทินสาธารณสุขภัยที่เกิดขึ้นในพื้นที่ ดังนี้

ภัย/เดือน	ระยะเวลาที่เกิดภัย											
	ม.ค.	ก.พ.	มี.ค.	เม.ย.	พ.ค.	มิ.ย.	ก.ค.	ส.ค.	ก.ย.	ต.ค.	พ.ย.	ธ.ค.
อุทกภัย						←	→					
ภัยแล้ง		←	ฤดู แล้ง	→								
พายุฤดู ร้อน			←	→								
อัคคีภัย	← ปีใหม่	←	←	←	←	←	←	←	←	←	←	← ปีใหม่
อุบัติเหตุ ทางถนน	← ปีใหม่			←	←	←	←	←	←	←	←	← ปีใหม่
ภัยหนาว	←	←								←	←	←

หมายเหตุ : เผื่อระวางตลอดทั้งปี

บทที่ ๒

หลักการจัดการความเสี่ยงจากสาธารณภัย

ปัจจุบันแนวคิดการบริหารจัดการสาธารณภัยของประเทศไทยมุ่งเน้นให้ความสำคัญมากขึ้นกับการดำเนินการอย่างยั่งยืน โดยให้ความสำคัญกับ “การจัดการความเสี่ยงจากสาธารณภัย” (Disaster Risk Management : DRM) ซึ่งประกอบด้วย การลดความเสี่ยงจากสาธารณภัย (Disaster Risk Reduction : DRR) ควบคู่กับการจัดการในภาวะฉุกเฉิน (Emergency Management) รวมถึงการฟื้นฟู (Recovery)

๒.๑ ขอบเขตสาธารณภัย

ขอบเขตสาธารณภัยตามแผนปฏิบัติการในการป้องกันและบรรเทาสาธารณภัย (ระบุชื่อ อปท.) พ.ศ.๒๕๖๑ ฉบับนี้ ให้เป็นไปตามความหมาย “สาธารณภัย” ตามมาตรา ๔ แห่งพระราชบัญญัติป้องกันและบรรเทาสาธารณภัย พ.ศ.๒๕๕๐ ดังนี้

“อัคคีภัย วาตภัย อุทกภัย ภัยแล้ง โรคระบาดในมนุษย์ โรคระบาดสัตว์ โรคระบาดสัตว์น้ำ การระบาดของศัตรูพืช ตลอดจนภัยอื่น ๆ อันมีผลกระทบต่อสาธารณสุข ไม่ว่าจะเกิดจากธรรมชาติ มีผู้ทำให้เกิดขึ้น อุบัติเหตุ หรือเหตุอื่นใด ซึ่งก่อให้เกิดอันตรายแก่ชีวิต ร่างกายของประชาชน หรือความเสียหายแก่ทรัพย์สินของประชาชน หรือของรัฐ และให้หมายความรวมถึงภัยทางอากาศ และการก่อวินาศกรรมด้วย”

๒.๒ ระดับการจัดการสาธารณภัย

ระดับการจัดการสาธารณภัยเป็นไปตามระดับการจัดการสาธารณภัยของแผนการป้องกันและบรรเทาสาธารณภัยแห่งชาติ พ.ศ.๒๕๕๘ ทั้งนี้ ขึ้นอยู่กับพื้นที่ จำนวนประชากร ขนาดของภัย ความรุนแรง ผลกระทบและความซับซ้อนของภัยหรือความสามารถในการจัดการสาธารณภัย ที่ผู้มีอำนาจตามกฎหมาย ใช้ดุลยพินิจในการตัดสินใจเกี่ยวกับความสามารถในการเข้าควบคุมสถานการณ์เป็นหลัก โดยแบ่งเป็น ๔ ระดับ ดังนี้

ตารางที่ ๒-๑ : ระดับการจัดการสาธารณภัยของประเทศ

ระดับ	การจัดการ	ผู้มีอำนาจตามกฎหมาย
๑	สาธารณภัยขนาดเล็ก	ผู้อำนวยการอำเภอ ผู้อำนวยการท้องถิ่น ควบคุมและสั่งการ
๒	สาธารณภัยขนาดกลาง	ผู้อำนวยการจังหวัด ควบคุม สั่งการและบัญชาการ
๓	สาธารณภัยขนาดใหญ่	ผู้บัญชาการป้องกันและบรรเทาสาธารณภัยแห่งชาติ ควบคุม สั่งการและบัญชาการ
๔	สาธารณภัยร้ายแรงอย่างยิ่ง	นายกรัฐมนตรีหรือรองนายกรัฐมนตรีซึ่งนายกรัฐมนตรีมอบหมาย ควบคุม สั่งการและบัญชาการ

ที่มา : แผนการป้องกันและบรรเทาสาธารณภัยแห่งชาติ พ.ศ.๒๕๕๘

เมื่อเกิดหรือคาดว่าจะเกิดสาธารณภัยขึ้นในพื้นที่ องค์การบริหารส่วนตำบลคลองน้อย นายก้องการบริหารส่วนตำบลคลองน้อย ในฐานะผู้อำนวยการท้องถิ่นตามพระราชบัญญัติป้องกันและบรรเทาสาธารณภัย พ.ศ.๒๕๕๐ มาตรา ๒๐ จะเข้าดำเนินการป้องกันและบรรเทาสาธารณภัยในเขตพื้นที่โดยเร็วเป็นลำดับแรก มีอำนาจสั่งการ ควบคุม และกำกับดูแลการปฏิบัติหน้าที่ของเจ้าพนักงานและอาสาสมัคร รวมทั้งติดตามสถานการณ์ที่เกิดขึ้น

๒.๓ ยุทธศาสตร์การจัดการความเสี่ยงจากสาธารณภัย

ยุทธศาสตร์การจัดการความเสี่ยงจากสาธารณภัยของแผนฉบับนี้ เป็นการตอบสนองต่อเป้าหมาย การจัดการความเสี่ยงจากสาธารณภัยของ องค์การบริหารส่วนตำบลคลองน้อย และวัตถุประสงค์ของแผนให้มีประสิทธิภาพมากยิ่งขึ้น เพื่อสร้างความเชื่อมั่นและความปลอดภัยในชีวิตและทรัพย์สินของประชาชน รวมถึงความมีเสถียรภาพทางเศรษฐกิจและสังคมของ องค์การบริหารส่วนตำบลคลองน้อย อย่างยั่งยืน ประกอบด้วย ๔ ยุทธศาสตร์ ได้แก่

ยุทธศาสตร์ที่ ๑ การมุ่งเน้นการลดความเสี่ยงจากสาธารณภัย

เป็นการลดโอกาสที่จะได้รับผลกระทบจากสาธารณภัยอย่างเป็นระบบ โดยการวิเคราะห์และ จัดการกับปัจจัยที่เป็นสาเหตุและผลกระทบของสาธารณภัย เพื่อลดความถี่และความรุนแรง ลดปัจจัยที่ทำให้เกิดความเปราะบาง และเพิ่มศักยภาพของบุคคล ชุมชน และสังคมให้เข้มแข็งในการจัดการปัญหาอย่างเป็นรูปธรรม ป้องกันมิให้เกิดความเสี่ยงใหม่และลดความเสี่ยงที่มีอยู่เดิม

ยุทธศาสตร์ที่ ๒ การบูรณาการการจัดการในภาวะฉุกเฉิน

เป็นการเผชิญเหตุและจัดการสาธารณภัยในภาวะฉุกเฉินให้เป็นไปอย่างมีมาตรฐาน โดยการจัดระบบ การจัดการทรัพยากรและภารกิจความรับผิดชอบ เพื่อเผชิญเหตุการณ์ฉุกเฉินที่เกิดขึ้นทุกรูปแบบ ได้อย่างมีประสิทธิภาพ รวมถึงลดความสูญเสียที่มีต่อชีวิตและทรัพย์สินของประชาชน ทรัพยากรสภาพแวดล้อม สังคม และประเทศ ให้มีผลกระทบน้อยที่สุด

ยุทธศาสตร์ที่ ๓ การเพิ่มประสิทธิภาพการฟื้นฟูอย่างยั่งยืน

เป็นการปรับสภาพระบบสาธารณูปโภค การดำรงชีวิต และสภาวะวิถีความเป็นอยู่ของชุมชนที่ประสบภัยให้กลับสู่สภาวะปกติ หรือพัฒนาให้ดีกว่าและปลอดภัยกว่าเดิม (Build Back Better and Safer)ตามความเหมาะสม โดยการนำปัจจัยในการลดความเสี่ยงจากสาธารณภัยมาดำเนินการฟื้นฟู ซึ่งหมายรวมถึงการซ่อมสร้าง (reconstruction) และการฟื้นฟูสภาพ (rehabilitation)

ยุทธศาสตร์ที่ ๔ การส่งเสริมความร่วมมือระหว่างประเทศในการจัดการความเสี่ยงจากสาธารณภัย

เป็นการพัฒนาศักยภาพการจัดการความเสี่ยงจากสาธารณภัยของประเทศให้ได้มาตรฐานตามหลักสากล โดยการจัดระบบและกลไกในการประสานความร่วมมือระหว่างประเทศให้มีประสิทธิภาพ ซึ่งการจัดการ ความเสี่ยงจากสาธารณภัยของประเทศจำเป็นต้องได้รับความร่วมมือจากทุกภาคส่วนทั้งในประเทศและต่างประเทศ โดยคำนึงถึงระเบียบ กฎหมาย แนวทางปฏิบัติ การให้ความช่วยเหลือด้านมนุษยธรรมและประเพณีปฏิบัติให้สอดคล้องกับกรอบความร่วมมือระหว่างประเทศเป็นสำคัญ

๒.๔ งบประมาณในการจัดการความเสี่ยงจากสาธารณภัย

งบประมาณในการจัดการความเสี่ยงจากสาธารณภัยของ องค์การบริหารส่วนตำบลคลองน้อย มีที่มาจาก ๒ แหล่งงบประมาณ ได้แก่

(๑) งบประมาณรายจ่ายประจำปี องค์การบริหารส่วนตำบลคลองน้อย (โครงการที่ใช้ งบประมาณขององค์กรปกครองส่วนท้องถิ่น)

(๒) งบประมาณอื่นๆ (งบกลางของ องค์การบริหารส่วนตำบลคลองน้อย)

๒.๔.๑ ภาวะปกติ

(๑) องค์การบริหารส่วนตำบลคลองน้อย จัดทำกรอบการจัดสรรงบประมาณรายจ่ายประจำปีงบประมาณ พ.ศ.๒๕๖๓ องค์การบริหารส่วนตำบลคลองน้อย โดยกำหนดให้มีรายละเอียด ดังนี้

- แผนและขั้นตอนของ องค์การบริหารส่วนตำบลคลองน้อย ในการจัดการให้มีเครื่องหมายสัญญาณหรือสิ่งอื่นในการแจ้งให้ประชาชนได้ทราบถึงการเกิดหรือจะเกิดสาธารณภัย

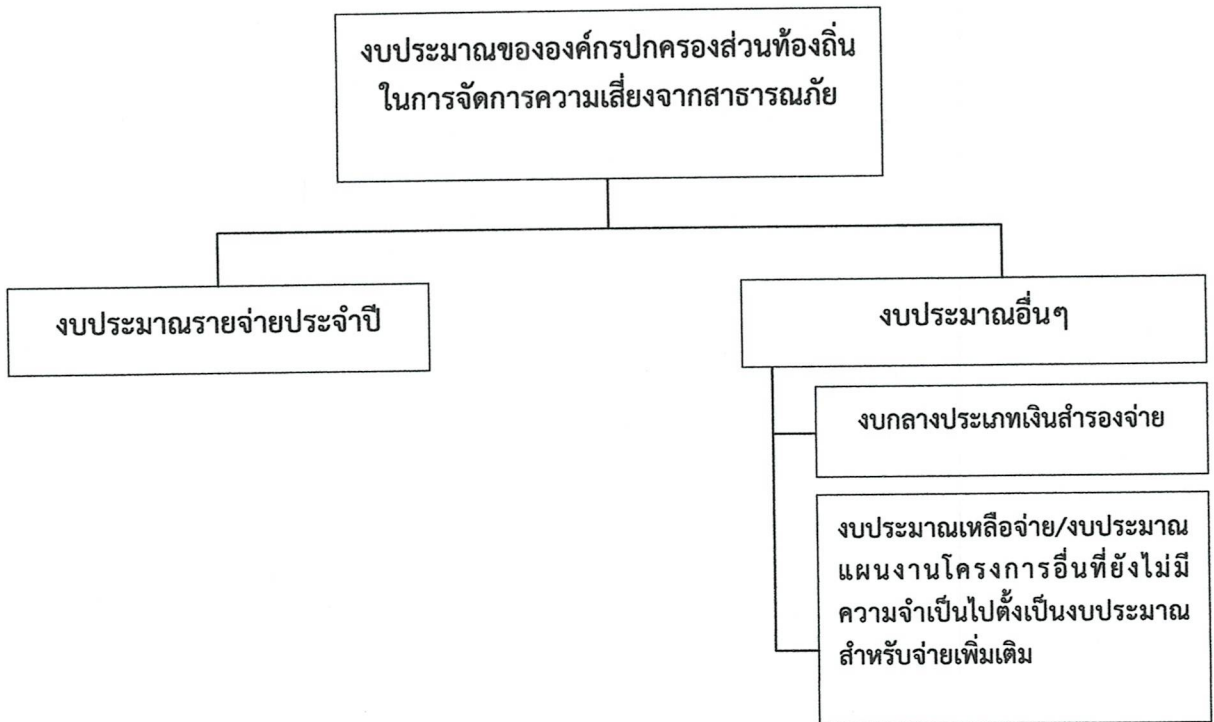
- แผนและขั้นตอนในการจัดหาวัสดุอุปกรณ์ เครื่องมือเครื่องใช้ และยานพาหนะ เพื่อใช้ในการป้องกันและบรรเทาสาธารณภัยของ องค์การบริหารส่วนตำบลคลองน้อย

(๒) องค์การบริหารส่วนตำบลคลองน้อย ตั้งงบกลาง ให้เพียงพอต่อการเผชิญเหตุสาธารณภัยที่อาจเกิดขึ้น

(๓) องค์การบริหารส่วนตำบลคลองน้อย ดำเนินการสำรองเงินสะสมตามหลักเกณฑ์การใช้จ่ายเงินสะสม เพื่อแก้ไขปัญหาความเดือดร้อนของประชาชนตามอำนาจหน้าที่ และสนับสนุนการดำเนินการตามนโยบายรัฐบาล ตามหนังสือกระทรวงมหาดไทย ด่วนที่สุด ที่ มท ๐๘๐๘.๒/ว ๗๒๗๒ ลงวันที่ ๒๖ ธันวาคม ๒๕๖๐

๒.๔.๒ ภาวะฉุกเฉิน

องค์การบริหารส่วนตำบลคลองน้อย นำเงินงบประมาณของหน่วยงานที่ได้เตรียมไว้ไปใช้จ่ายเพื่อบรรเทา/ช่วยเหลือความเดือดร้อนของประชาชนที่ประสบสาธารณภัยเป็นลำดับแรกตามระเบียบกระทรวงมหาดไทยว่าด้วยค่าใช้จ่ายเพื่อช่วยเหลือประชาชน ตามอำนาจหน้าที่ขององค์กรปกครองส่วนท้องถิ่น พ.ศ.๒๕๖๐ และระเบียบกระทรวงมหาดไทยว่าด้วยการเบิกค่าใช้จ่ายให้แก่อาสาสมัครป้องกันภัยฝ่ายพลเรือนขององค์กรปกครองส่วนท้องถิ่น พ.ศ.๒๕๖๐ ทั้งนี้ หากงบประมาณไม่เพียงพอ ให้โอนเงินงบประมาณเหลือจ่าย หรืองบประมาณในแผนงาน/โครงการอื่นที่ยังไม่มีความจำเป็นเร่งด่วนที่ต้องใช้จ่าย ไปตั้งเป็นงบประมาณสำหรับจ่ายเพิ่มเติมได้ ตามระเบียบกระทรวงมหาดไทยว่าด้วยวิธีการงบประมาณขององค์กรปกครองส่วนท้องถิ่น พ.ศ.๒๕๕๑ และที่แก้ไขเพิ่มเติม



แผนภาพที่ ๒-๑ : แหล่งงบประมาณในการจัดการความเสี่ยงจากสาธารณภัยของ องค์การบริหารส่วนตำบลคลองน้อย

๒.๕ องค์การปฏิบัติในการป้องกันและบรรเทาสาธารณภัย องค์การบริหารส่วนตำบลคลองน้อย

การดำเนินการป้องกันและบรรเทาสาธารณภัย และการจัดการความเสี่ยงจากสาธารณภัย ในองค์การบริหารส่วนตำบลคลองน้อย จะมีองค์การที่เกี่ยวข้องในการอำนวยความสะดวก ควบคุม สั่งการ และประสานการปฏิบัติตั้งแต่ระดับประเทศ ซึ่งกองอำนาจการป้องกันและบรรเทาสาธารณภัย องค์การบริหารส่วนตำบลคลองน้อย ต้องมีการเชื่อมโยงและรับนโยบายแผนงานแนวทางมาดำเนินการ รวมทั้งการประสานกับหน่วยงานบริหารจัดการสาธารณภัยในระดับอำเภอ และระดับจังหวัด

๒.๕.๑ ระดับนโยบาย

(๑) คณะกรรมการป้องกันและบรรเทาสาธารณภัยแห่งชาติ (กปภ.ช.)

มีหน้าที่กำหนดนโยบายการป้องกันและบรรเทาสาธารณภัยแห่งชาติ บูรณาการพัฒนาระบบการป้องกันและบรรเทาสาธารณภัย ระหว่างหน่วยงานของรัฐและหน่วยงานภาคเอกชนให้มีประสิทธิภาพ โดยมีองค์ประกอบและอำนาจหน้าที่ตามที่ระบุในมาตรา ๖ และมาตรา ๗ แห่งพระราชบัญญัติป้องกันและบรรเทาสาธารณภัยแห่งชาติ พ.ศ.๒๕๕๐

(๒) คณะกรรมการป้องกันอุบัติภัยแห่งชาติ (กปอ.)

มีหน้าที่เสนอนโยบายเกี่ยวกับการป้องกันอุบัติภัยของประเทศและเสนอแนะแนวทางปฏิบัติและประสานงานระหว่างหน่วยงานของรัฐ โดยมีองค์ประกอบ และอำนาจหน้าที่ตามระเบียบสำนักนายกรัฐมนตรีว่าด้วยการป้องกันอุบัติภัยแห่งชาติ พ.ศ. ๒๕๓๘ และที่แก้ไขเพิ่มเติม

(๓) คณะกรรมการจัดทำแผนการป้องกันและบรรเทาสาธารณภัยจังหวัด

มีหน้าที่จัดทำแผนการป้องกันและบรรเทาสาธารณภัยจังหวัดเสนอต่อผู้ว่าราชการจังหวัดเพื่อประกาศใช้ต่อไป โดยมีองค์ประกอบและอำนาจหน้าที่ตามที่ระบุในมาตรา ๑๗ แห่งพระราชบัญญัติป้องกันและบรรเทาสาธารณภัย พ.ศ.๒๕๕๐

๒.๕.๒ ระดับปฏิบัติ

(๑) กองบัญชาการป้องกันและบรรเทาสาธารณภัยแห่งชาติ (บกปภ.ช.)

ทำหน้าที่บังคับบัญชา อำนวยความสะดวก ควบคุม กำกับ ดูแล และประสานการปฏิบัติการป้องกันและบรรเทาสาธารณภัยของกองอำนาจการป้องกันและบรรเทาสาธารณภัยแต่ละระดับ โดยมีรัฐมนตรีว่าการกระทรวงมหาดไทย เป็นผู้บัญชาการป้องกันและบรรเทาสาธารณภัยแห่งชาติ และปลัดกระทรวงมหาดไทยเป็นรองผู้บัญชาการป้องกันและบรรเทาสาธารณภัยแห่งชาติ

ในกรณีการจัดการสาธารณภัยขนาดใหญ่ (ระดับ ๓) มีรัฐมนตรีว่าการกระทรวงมหาดไทย และกรณีการจัดการสาธารณภัยร้ายแรงอย่างยิ่ง (ระดับ ๔) มีนายกรัฐมนตรีหรือรองนายกรัฐมนตรีที่ได้รับมอบหมาย เป็นผู้ควบคุม สั่งการ และบัญชาการ

(๒) กองอำนาจการป้องกันและบรรเทาสาธารณภัยกลาง (กอปภ.ก.)

ให้กรมป้องกันและบรรเทาสาธารณภัย จัดตั้งกองอำนาจการป้องกันและบรรเทาสาธารณภัยกลาง โดยมีอธิบดีกรมป้องกันและบรรเทาสาธารณภัยในฐานะผู้อำนวยการกลาง เป็นผู้อำนวยการ มีความรับผิดชอบ ดังนี้

(๒.๑) ภาวะปกติ ประสานงาน และบูรณาการข้อมูลและการปฏิบัติการของหน่วยงานที่เกี่ยวข้อง ทั้งในส่วนของสรรพกำลัง เครื่องมืออุปกรณ์ แผนปฏิบัติการ เพื่อเตรียมความพร้อมในการป้องกันและแก้ไขปัญหาสาธารณภัยทั้งระบบ

(๒.๒) ภาวะใกล้เกิดภัย เตรียมการเผชิญเหตุ ติดตามและเฝ้าระวังสถานการณ์ รวมถึงวิเคราะห์ข้อมูลที่เกี่ยวข้อง ประเมินสถานการณ์ และแจ้งเตือนภัย พร้อมทั้งรายงานและเสนอความเห็นต่อผู้บัญชาการป้องกันและบรรเทาสาธารณภัยแห่งชาติหรือนายกรัฐมนตรีตามระดับการจัดการสาธารณภัย เพื่อตัดสินใจในการรับมือกับสาธารณภัยที่จะเกิดขึ้น โดยเรียกหน่วยงานที่เกี่ยวข้องเพื่อเป็นการประกอบกำลังในการเริ่มปฏิบัติการ

(๒.๓) ภาวะเกิดภัย อำนาจการและบูรณาการประสานการปฏิบัติ ในกรณีการจัดการสาธารณภัยขนาดเล็ก (ระดับ ๑) และขนาดกลาง (ระดับ ๒) ให้กองอำนาจการป้องกันและบรรเทาสาธารณภัยกลางรับผิดชอบในการอำนาจการ ประเมินสถานการณ์ และสนับสนุนกองอำนาจการป้องกันและบรรเทาสาธารณภัยแต่ละระดับ รวมทั้งติดตามและเฝ้าระวังสถานการณ์ วิเคราะห์และประเมินสถานการณ์ รายงานสถานการณ์ และแจ้งเตือน พร้อมทั้งเสนอความคิดเห็นต่อผู้บัญชาการป้องกันและบรรเทาสาธารณภัยแห่งชาติ เพื่อตัดสินใจยกระดับในกรณีการจัดการสาธารณภัยขนาดใหญ่ (ระดับ ๓) และนายกรัฐมนตรีหรือรองนายกรัฐมนตรีที่นายกรัฐมนตรีมอบหมาย ในกรณีการจัดการสาธารณภัยร้ายแรงอย่างยิ่ง (ระดับ ๔)

ทั้งนี้ ให้กองอำนาจการป้องกันและบรรเทาสาธารณภัยกลาง ทำหน้าที่เป็นส่วนหนึ่งในศูนย์ประสานการปฏิบัติของกองบัญชาการป้องกันและบรรเทาสาธารณภัยแห่งชาติ ในกรณียกระดับเป็นการจัดการสาธารณภัยขนาดใหญ่ (ระดับ ๓) และขนาดร้ายแรงอย่างยิ่ง (ระดับ ๔)

(๓) กองอำนาจการป้องกันและบรรเทาสาธารณภัยจังหวัด (กอปภ.จ.)

ทำหน้าที่อำนาจการ ควบคุม สนับสนุน และประสานการปฏิบัติการป้องกันและบรรเทาสาธารณภัยในพื้นที่จังหวัดที่รับผิดชอบ โดยมีผู้ว่าราชการจังหวัด เป็นผู้อำนวยการ รองผู้ว่าราชการจังหวัด ที่ผู้ว่าราชการจังหวัดมอบหมาย และนายกองค์การบริหารส่วนจังหวัด เป็นรองผู้อำนวยการ

(๔) กองอำนาจการป้องกันและบรรเทาสาธารณภัยกรุงเทพมหานคร (กอปภ.กทม.)

ทำหน้าที่อำนาจการ ควบคุม สนับสนุน ประสานการปฏิบัติในการป้องกันและบรรเทาสาธารณภัยในเขตกรุงเทพมหานคร และจัดทำแผนปฏิบัติการหรือแผนเผชิญเหตุตามประเภทความเสี่ยงภัยให้สอดคล้องกับแผนการป้องกันและบรรเทาสาธารณภัยกรุงเทพมหานคร รวมทั้งดำเนินการสนับสนุนการปฏิบัติการป้องกันและบรรเทาสาธารณภัย และเป็นหน่วยเผชิญเหตุเมื่อเกิดสาธารณภัยในพื้นที่รับผิดชอบ โดยมีผู้ว่าราชการกรุงเทพมหานครในฐานะผู้อำนวยการ เป็นผู้รับผิดชอบ มีอำนาจหน้าที่และแนวทางปฏิบัติตามหมวด ๓ แห่งพระราชบัญญัติป้องกันและบรรเทาสาธารณภัย พ.ศ.๒๕๕๐ ทั้งนี้ องค์กรประกอบและอำนาจหน้าที่ให้เป็นไปตามที่ผู้ว่าราชการกรุงเทพมหานครกำหนด

(๕) กองอำนาจการป้องกันและบรรเทาสาธารณภัยอำเภอ (กอปภ.อ.)

ทำหน้าที่อำนาจการ ควบคุม สนับสนุน และประสานการปฏิบัติกับองค์กรปกครองส่วนท้องถิ่นในเขตพื้นที่รับผิดชอบในการป้องกันและบรรเทาสาธารณภัย และปฏิบัติตามที่ผู้ว่าราชการจังหวัดหรือกองอำนาจการป้องกันและบรรเทาสาธารณภัยจังหวัดมอบหมาย โดยมีนายอำเภอ เป็นผู้อำนวยการ

(๖) กองอำนาจการป้องกันและบรรเทาสาธารณภัยองค์กรปกครองส่วนท้องถิ่นแห่งพื้นที่ประกอบด้วย

(๖.๑) กองอำนาจการป้องกันและบรรเทาสาธารณภัยเมืองพัทยา (กอปภ.เมืองพัทยา)

ทำหน้าที่อำนาจการ ควบคุม ปฏิบัติการป้องกันและบรรเทาสาธารณภัย และเผชิญเหตุ เมื่อเกิดสาธารณภัยขึ้น พร้อมทั้งจัดทำแผนปฏิบัติการในการป้องกันและบรรเทาสาธารณภัยของเมืองพัทยาให้สอดคล้องและเชื่อมโยงกับแผนการป้องกันและบรรเทาสาธารณภัยจังหวัดชลบุรี และแผนการป้องกันและบรรเทาสาธารณภัยอำเภอบางละมุง รวมถึงมีหน้าที่ช่วยเหลือผู้บัญชาการจังหวัดและผู้อำเภอตามที่ได้รับมอบหมาย พร้อมทั้งสนับสนุนการป้องกันและบรรเทาสาธารณภัยให้องค์กรปกครองส่วนท้องถิ่น (ระบุชื่อ อปท. ซึ่งมีพื้นที่ติดต่อหรือใกล้เคียง) หรือเขตพื้นที่อื่นเมื่อได้รับการร้องขอโดยมีนายกเมืองพัทยา เป็นผู้อำนวยการ

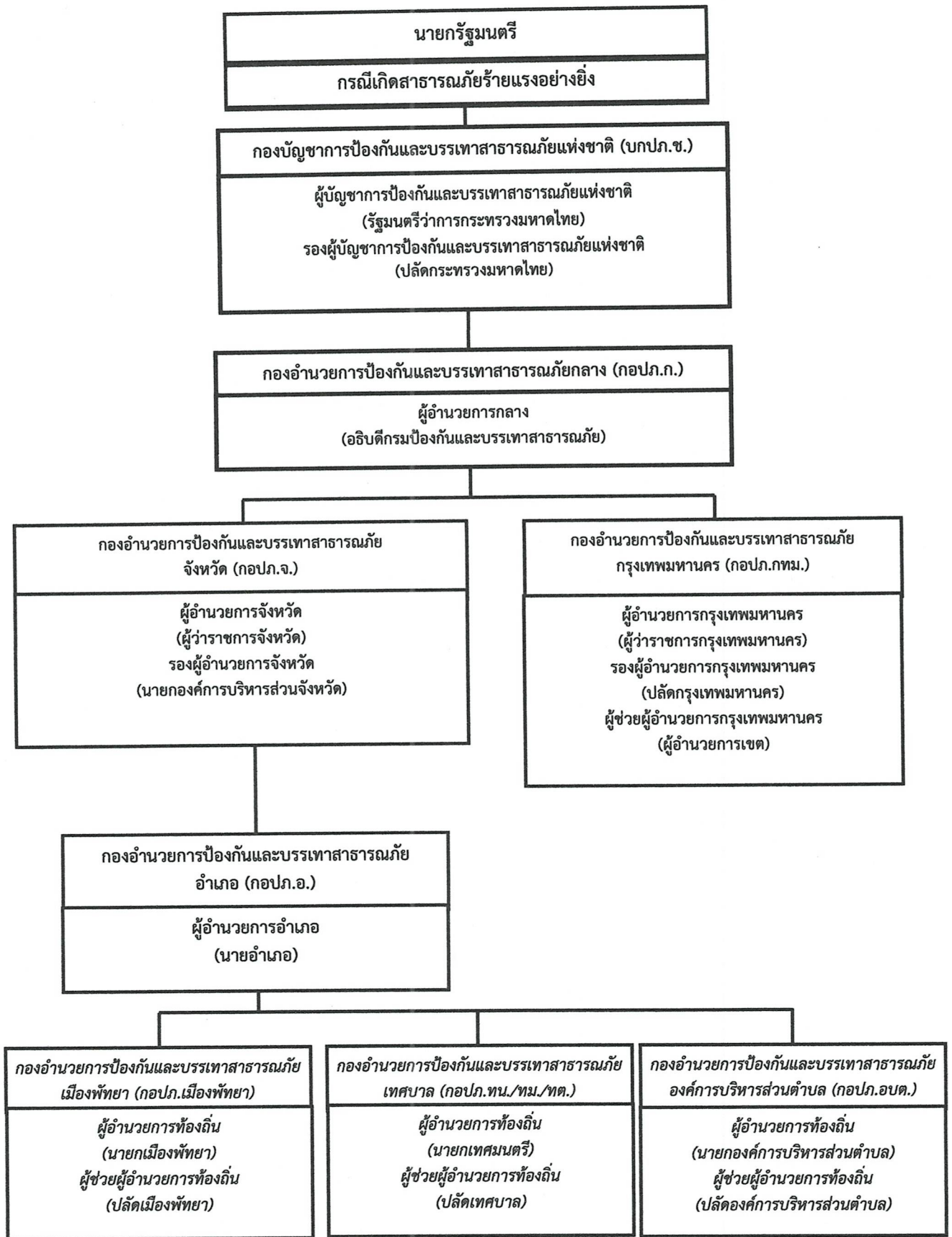
(๖.๒) กองอำนาจการป้องกันและบรรเทาสาธารณภัยเทศบาล (กอปภ.ท./กอปภ.ทม./กอปภ.ทต.)

ทำหน้าที่อำนาจการ ควบคุม ปฏิบัติการป้องกันและบรรเทาสาธารณภัย และเผชิญเหตุเมื่อเกิดสาธารณภัยขึ้น พร้อมทั้งจัดทำแผนปฏิบัติการในการป้องกันและบรรเทาสาธารณภัยเทศบาล ให้สอดคล้องและเชื่อมโยงกับแผนการป้องกันและบรรเทาสาธารณภัยจังหวัดสุราษฎร์ธานี และ

แผนการป้องกันและบรรเทาสาธารณภัยอำเภอ รวมถึงมีหน้าที่ช่วยเหลือผู้อำนวยการจังหวัดและผู้อำนวยการอำเภอตามที่ได้รับมอบหมาย พร้อมทั้งสนับสนุนการป้องกันและบรรเทาสาธารณภัยให้องค์กรปกครองส่วนท้องถิ่นซึ่งมีพื้นที่ติดต่อหรือใกล้เคียงหรือเขตพื้นที่อื่นเมื่อได้รับ การร้องขอ โดยมีนายกเทศมนตรี เป็นผู้อำนวยการ

(๖.๓) กองอำนาจการป้องกันและบรรเทาสาธารณภัยขององค์การบริหารส่วนตำบล

(กอปภ.อบต.) ทำหน้าที่อำนาจการ ควบคุม ปฏิบัติการป้องกันและบรรเทาสาธารณภัย และเผชิญเหตุ เมื่อเกิดสาธารณภัยขึ้น พร้อมทั้งจัดทำแผนปฏิบัติการในการป้องกันและบรรเทาสาธารณภัยขององค์การบริหารส่วนตำบลคลองน้อย ให้สอดคล้องและเชื่อมโยงกับแผนการป้องกันและบรรเทาสาธารณภัยจังหวัด และแผนการป้องกันและบรรเทาสาธารณภัยอำเภอ รวมถึงมีหน้าที่ช่วยเหลือผู้อำนวยการจังหวัดและผู้อำนวยการอำเภอตามที่ได้รับมอบหมาย พร้อมทั้งสนับสนุนการป้องกันและบรรเทาสาธารณภัยให้องค์กรปกครองส่วนท้องถิ่นเทศบาลตำบลวัดประดู่ หรือเขตพื้นที่อื่นเมื่อได้รับการร้องขอ โดยมีนายกองค์การบริหารส่วนตำบล เป็นผู้อำนวยการ



แผนภาพที่ ๒-๒ : กลไกการจัดการความเสี่ยงจากสาธารณภัยของประเทศไทย

๒.๖ การจัดตั้งศูนย์ปฏิบัติการฉุกเฉิน องค์การบริหารส่วนตำบลคลองน้อย (เมื่อเกิดหรือคาดว่าจะเกิดสาธารณภัย) บทบาทภารกิจ (รายละเอียดการปฏิบัติปรากฏตามบทที่ ๔ การปฏิบัติขณะเกิดภัย)

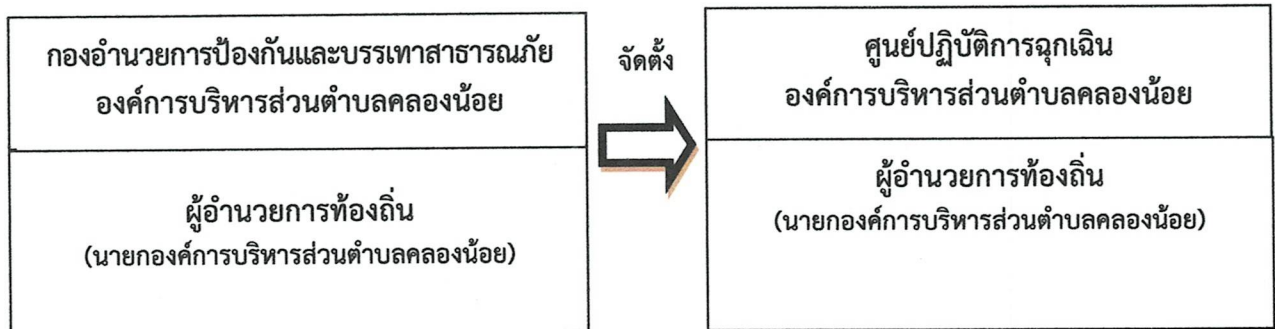
เมื่อเกิดหรือคาดว่าจะเกิดสาธารณภัย ให้กองอำนาจการป้องกันและบรรเทาสาธารณภัย องค์การบริหารส่วนตำบลคลองน้อย **จัดตั้งศูนย์ปฏิบัติการฉุกเฉิน องค์การบริหารส่วนตำบลคลองน้อย** ขึ้น โดยมีผู้อำนวยการท้องถิ่นเป็นผู้ควบคุมและ สั่งการเพื่อทำหน้าที่จัดการสาธารณภัยที่เกิดขึ้นจนกว่าสถานการณ์จะกลับเข้าสู่ภาวะปกติ พร้อมทั้งประสาน กับส่วนราชการและหน่วยงานที่เกี่ยวข้องในพื้นที่ที่รับผิดชอบ และประสานความร่วมมือกับทุกภาคส่วนในการจัดการสาธารณภัยในพื้นที่ทุกชั้นตอน พร้อมทั้งให้รายงานผู้อำนวยการอำเภอ (นายอำเภอ) ทราบทันที

หากประเมินสถานการณ์สาธารณภัยและเกินขีดความสามารถของทรัพยากรขององค์กรปกครองส่วนท้องถิ่นในการเข้าจัดการกับสาธารณภัยให้ยุติโดยเร็วแล้วและไม่สามารถควบคุมสถานการณ์สาธารณภัยได้โดยลำพัง ให้รายงานให้ผู้อำนวยการอำเภอทราบและขอรับการสนับสนุนจากกองอำนาจการป้องกันและบรรเทาสาธารณภัยองค์กรปกครองส่วนท้องถิ่นติดต่อหรือใกล้เคียง และหรือ กองอำนาจการป้องกันและบรรเทาสาธารณภัยอำเภอ โดยมีผู้อำนวยการท้องถิ่น เป็นผู้ควบคุมและสั่งการ และหากประเมินสถานการณ์สาธารณภัยมีโอกาสการขยายความรุนแรงอย่างต่อเนื่องให้รายงานผู้อำนวยการอำเภอ(นายอำเภอ) เสนอต่อผู้อำนวยการจังหวัด(ผู้ว่าราชการจังหวัด) เพื่อพิจารณาประกาศหรือยกระดับของภัยจากสาธารณภัยขนาดเล็กเป็นสาธารณภัยขนาดกลางต่อไป

การจัดการสาธารณภัยระดับ ๑

ภาวะปกติ
(ไม่เกิดสาธารณภัย)

ภาวะฉุกเฉิน
(เมื่อเกิดหรือคาดว่าจะเกิดสาธารณภัย)



แผนภาพที่ ๒-๓ : องค์การปฏิบัติในการจัดการสาธารณภัยขององค์กรปกครองส่วนท้องถิ่น

๒.๗ การปฏิบัติร่วมกับหน่วยงานที่เกี่ยวข้อง

๒.๗.๑ การปฏิบัติร่วมกับอำเภอ

(๑) จัดเจ้าหน้าที่ประสานอำเภอ ในช่วงระยะขณะเกิดภัย พร้อมทั้งรายงานสถานการณ์สาธารณภัยที่เกิดขึ้นตามข้อเท็จจริงเป็นระยะ ๆ

(๒) กรณีสถานการณ์สาธารณภัยมีความรุนแรงให้ประสานขอกำลังสนับสนุนจากกองอำนาจการป้องกันและบรรเทาสาธารณภัยอำเภอ

๒.๗.๒ การปฏิบัติร่วมกับองค์กรปกครองส่วนท้องถิ่นข้างเคียง

(๑) เมื่อเกิดสาธารณภัยขึ้นในเขตพื้นที่ของ องค์การบริหารส่วนตำบลคลองน้อย และสาธารณภัยมีความรุนแรงขยายเป็นวงกว้าง ให้ผู้อำนวยการท้องถิ่น องค์การบริหารส่วนตำบลคลองน้อย

รายงานผู้อำนวยการอำเภอ พร้อมทั้งประสานกองอำนาจการป้องกันและบรรเทาสาธารณภัย (เทศบาลตำบล วัดประดู่ ซึ่งมีพื้นที่ติดต่อกับหรือใกล้เคียง) ให้สนับสนุน การป้องกันและบรรเทาสาธารณภัยที่เกิดขึ้น ดังมาตรา ๒๓ แห่งพระราชบัญญัติป้องกันและบรรเทาสาธารณภัย พ.ศ. ๒๕๕๐

(๒) เมื่อเกิดสาธารณภัยขึ้นในเขตพื้นที่ของ (เทศบาลตำบลวัดประดู่ ซึ่งมีพื้นที่ติดต่อกับหรือใกล้เคียง) ให้ผู้อำนวยการท้องถิ่น องค์การบริหารส่วนตำบลคลองน้อย ให้การสนับสนุนการป้องกันและบรรเทาสาธารณภัยที่เกิดขึ้น เพื่อเป็นการบูรณาการและการประสานการปฏิบัติงานร่วมกัน

๒.๗.๓ การปฏิบัติร่วมกับภาคประชาสังคม เอกชน และองค์การสาธารณกุศล

กองอำนาจการป้องกันและบรรเทาสาธารณภัย องค์การบริหารส่วนตำบลคลองน้อย เป็นศูนย์กลางในการประสานการปฏิบัติในเขตรับผิดชอบตลอด ๒๔ ชั่วโมง เพื่อให้สามารถติดต่อประสานงาน สั่งการ รายงาน การปฏิบัติ และสถานการณ์ระหว่างทุกหน่วยงานที่เกี่ยวข้องได้อย่างต่อเนื่อง รวดเร็ว และเชื่อถือได้ โดยมีแนวทางและขั้นตอนปฏิบัติ ดังนี้

(๑) จัดเจ้าหน้าที่ประสานงานกับศูนย์ปฏิบัติการฉุกเฉิน องค์การบริหารส่วนตำบลคลองน้อย (กรณีเกิดสาธารณภัย) เพื่อร่วมปฏิบัติการป้องกันและบรรเทาสาธารณภัย และการช่วยเหลือสงเคราะห์ผู้ประสบภัยให้เป็นไปอย่างมีเอกภาพ

(๒) จัดทำแผนประสานงานกับองค์การสาธารณกุศล และให้องค์การสาธารณกุศล ในจังหวัดจัดเจ้าหน้าที่ประสานงานกับ องค์การบริหารส่วนตำบลคลองน้อย ตลอด ๒๔ ชั่วโมง พร้อมอุปกรณ์และบุคลากรที่สามารถปฏิบัติภารกิจได้

(๓) องค์การบริหารส่วนตำบลคลองน้อย และโรงพยาบาลส่งเสริมสุขภาพประจำตำบล ร่วมกับองค์การสาธารณกุศลจัดทำแนวทางปฏิบัติในการสนับสนุนทรัพยากร เจ้าหน้าที่ อุปกรณ์ และเครื่องมือ เพื่อการปฏิบัติงานขององค์กรปฏิบัติในการจัดการสาธารณภัยแต่ละระดับ

(๔) กรณีที่เมื่อเกิดสาธารณภัยขึ้น ผู้อำนวยการหรือเจ้าพนักงานป้องกันและบรรเทาสาธารณภัยมอบหมายให้องค์การสาธารณกุศลช่วยเหลือผู้ประสบภัย ดังพระราชบัญญัติป้องกันและบรรเทาสาธารณภัย พ.ศ. ๒๕๕๐ มาตรา ๒๗ (๕)

(๕) กรณีที่ได้รับการประสานจาก องค์การบริหารส่วนตำบลคลองน้อย หรือหน่วยงานที่รับผิดชอบ เช่น ตำรวจ เทศบาล เป็นต้น ให้องค์การสาธารณกุศลจัดชุดเคลื่อนที่เร็วออกไปยังที่เกิดเหตุ และให้รายงานตัวที่ศูนย์ปฏิบัติการฉุกเฉิน องค์การบริหารส่วนตำบลคลองน้อย หรือผู้อำนวยการท้องถิ่น เพื่อรับมอบหมายภารกิจในการปฏิบัติการ

(๖) กรณีหลังเกิดสาธารณภัย ให้องค์การสาธารณกุศล องค์กรเอกชน ช่วยเหลือเจ้าหน้าที่หรือหน่วยงานที่เกี่ยวข้องในการรักษาความปลอดภัยในสถานที่เกิดเหตุ และพื้นที่รองรับการอพยพประสานหน่วยแพทย์และพยาบาล อีกทั้งให้การรักษาพยาบาลเบื้องต้นแก่ผู้ประสบสาธารณภัย พร้อมทั้งลำเลียงผู้ได้รับบาดเจ็บส่งโรงพยาบาลส่งเสริมสุขภาพประจำตำบล รวมทั้งอพยพช่วยเหลือผู้ประสบสาธารณภัยไปยังที่ปลอดภัยหรือพื้นที่รองรับการอพยพ

บทที่ ๓ การปฏิบัติก่อนเกิดภัย

แผนปฏิบัติการในการป้องกันและบรรเทาสาธารณภัยของ องค์การบริหารส่วนตำบลคลองน้อย ฉบับนี้ มุ่งดำเนินงานตอบสนองต่อยุทธศาสตร์การจัดการความเสี่ยงจากสาธารณภัยตามแผนการป้องกันและบรรเทาสาธารณภัยแห่งชาติ พ.ศ. ๒๕๕๘ ให้บรรลุผลสำเร็จในทางปฏิบัติ โดยมีเป้าหมายสำคัญในการลดความเสี่ยงจากสาธารณภัย เพื่อสร้างความเชื่อมั่น ความปลอดภัย ในชีวิตและทรัพย์สินของประชาชนในพื้นที่ ตามแนวทางในการดำเนินงานด้านการป้องกัน บรรเทา การลดผลกระทบจากสาธารณภัย และการเตรียมความพร้อม โดยกำหนดแนวทางปฏิบัติไว้ ดังนี้

ความเสี่ยงจากสาธารณภัย (Disaster Risk) หมายถึง โอกาสที่สาธารณภัย ทำให้เกิดความสูญเสียต่อชีวิต ร่างกาย ทรัพย์สิน ความเป็นอยู่ และภาคบริการต่าง ๆ ในชุมชนใดชุมชนหนึ่ง ณ หนึ่งเวลาใดเวลาหนึ่งในอนาคต ซึ่งสามารถแทนด้วยสมการแสดงความสัมพันธ์ของปัจจัยที่เกี่ยวข้องกับ ความเสี่ยง ดังนี้

$$\text{ความเสี่ยง (Risk)} = \text{ภัย (Hazard)} \times \text{ความล่อแหลม (Exposure)} \times \text{ความเปราะบาง (Vulnerability)} \\ \text{ศักยภาพ (Capacity)}$$

ภัย (Hazard) หมายถึง เหตุการณ์ที่เกิดจากธรรมชาติหรือการกระทำของมนุษย์ที่อาจนำมาซึ่งความสูญเสียต่อชีวิต ทรัพย์สิน ตลอดจนทำให้เกิดผลกระทบทางเศรษฐกิจ สังคม และสิ่งแวดล้อม

ความล่อแหลม (Exposure) หมายถึง การที่ผู้คน อาคารบ้านเรือน ทรัพย์สิน ระบบต่าง ๆ หรือองค์ประกอบใด ๆ มีที่ตั้งอยู่ในพื้นที่เสี่ยงและอาจได้รับความเสียหาย

ความเปราะบาง (Vulnerability) หมายถึง ปัจจัยหรือสภาวะใด ๆ ที่ทำให้ชุมชนหรือสังคมขาดความสามารถในการปกป้องตนเอง ทำให้ไม่สามารถรับมือกับสาธารณภัย หรือไม่สามารถฟื้นฟูได้อย่างรวดเร็วจากความเสียหายอันเกิดจากสาธารณภัย ปัจจัยเหล่านี้มีอยู่ในชุมชนหรือสังคมมานานก่อนเกิดสาธารณภัย และอาจเป็นปัจจัยที่ทำให้ผลกระทบของภัยมีความรุนแรงมากขึ้น

ศักยภาพ (Capacity) หมายถึง ความสามารถที่จะกระทำการอย่างใดอย่างหนึ่ง หรือความสามารถที่อาจจะพัฒนาต่อไปให้เป็นประโยชน์มากขึ้น

๓.๑ การประเมินความเสี่ยงจากสาธารณภัย

การประเมินความเสี่ยง (Risk Assessment) หมายถึง กระบวนการกำหนดลักษณะขนาด หรือขอบเขตของความเสี่ยงโดยการวิเคราะห์ภัยที่เกิดขึ้นและประเมินสภาวะการเปิดรับต่อความเสี่ยง (exposure) ความเปราะบาง (Vulnerability) และ ศักยภาพ (Capacity) ในการรับมือของชุมชนที่อาจเป็นอันตรายต่อชีวิตและทรัพย์สิน การดำรงชีวิตและสิ่งแวดล้อม เป็นการวิเคราะห์ความน่าจะเป็นในการเกิดผลกระทบจากภัยในพื้นที่หนึ่ง ๆ มีประโยชน์ในการวางแผนเพื่อจัดการความเสี่ยงอย่างมีระบบ โดยขั้นตอนการประเมินความเสี่ยงจากสาธารณภัย ประกอบด้วย ๗ ขั้นตอน ได้แก่

ขั้นที่ ๑ การทำความเข้าใจเหตุการณ์ปัจจุบัน ความต้องการในการประเมินความเสี่ยง และพิจารณาถึงข้อมูลในอดีต

ขั้นที่ ๒ การประเมินภัย

ขั้นที่ ๓ การประเมินความล่อแหลม

ขั้นที่ ๔ การวิเคราะห์ความเปราะบางและศักยภาพ

ขั้นที่ ๕ การวิเคราะห์ผลกระทบและระดับความเสี่ยง

ขั้นที่ ๖ การจัดทำข้อมูลความเสี่ยงและแนวทางในการจัดการและลดความเสี่ยง

ขั้นที่ ๗ การพัฒนาหรือปรับปรุงยุทธศาสตร์และแผนปฏิบัติการในการลดความเสี่ยงจากสาธารณภัย

ดังนั้น เพื่อให้การประเมินความเสี่ยงจากสาธารณภัยเป็นไปอย่างมีประสิทธิภาพ กองอำนวยการป้องกันและบรรเทาสาธารณภัย องค์การบริหารส่วนตำบลคลองน้อย จึงกำหนดให้จัดทีมประเมินความเสี่ยงจากสาธารณภัย เพื่อเข้าสำรวจพื้นที่และจัดเก็บข้อมูลข้อเท็จจริงจากเหตุการณ์สาธารณภัย และเป็นข้อมูลในการวิเคราะห์และประเมินความเสี่ยง รวมทั้งผลกระทบที่อาจจะเกิดขึ้น เพื่อประกอบการตัดสินใจสั่งการในการรับมือสถานการณ์ภัยที่อาจจะเกิดขึ้น ได้แก่ (๑) การลดความเสี่ยง (การป้องกันหรือหลีกเลี่ยง) (๒) ความเปราะบางและความอ่อนแอ (การลดผลกระทบ) (๓) การเตรียมความพร้อมรับมือสาธารณภัย และ (๔) การถ่ายโอนหรือแบ่งปันความเสี่ยง

๓.๒ แนวทางปฏิบัติในการลดความเสี่ยงจากสาธารณภัย

๓.๒.๑ การป้องกันและลดผลกระทบ

เนื่องจาก องค์การบริหารส่วนตำบลคลองน้อย มีพื้นที่ ๒๙ ตารางกิโลเมตร สาธารณภัยที่ส่งผลกระทบ ได้แก่ ภัยจาก (อุทกภัย วาตภัย อัคคีภัย เป็นต้น ตามที่วิเคราะห์ความเสี่ยงไว้ในบทที่ ๑) จึงให้ความสำคัญกับแนวทางการดำเนินงาน ดังนี้

(๑) ด้านโครงสร้าง

องค์การบริหารส่วนตำบลคลองน้อย ได้พิจารณาโครงสร้างที่สอดคล้องกับสภาพพื้นที่เสี่ยงภัยแล้ว และได้จัดสร้าง (สิ่งก่อสร้างที่มีอยู่ในพื้นที่ อปท. ที่ใช้ในการป้องกันและบรรเทาสาธารณภัย อาทิ อาคาร เขื่อน กำแพง ประตูระบายน้ำ เส้นทางคมนาคมเพื่อส่งกำลังบำรุง ป้ายสัญญาณ ฯลฯ) ขึ้น เพื่อใช้ในการป้องกันและบรรเทาสาธารณภัยในพื้นที่

(๒) ด้านไม่ใช่โครงสร้าง

การป้องกันโดยไม่ใช่โครงสร้าง เป็นการใช้นโยบาย กฎระเบียบ การวางแผนและกิจกรรมต่าง ๆ เพื่อลดความเสี่ยง โดย องค์การบริหารส่วนตำบลคลองน้อย ได้มีการดำเนินการ ดังนี้

(๒.๑) ด้านการบังคับใช้กฎหมายและการมีส่วนร่วมของประชาชนในพื้นที่ กับหน่วยงานภาครัฐในการป้องกันไม่ให้เกิดอัคคีภัย เช่น การให้ข้อมูลข่าวสารที่ถูกต้องแก่ประชาชนเกี่ยวกับสาธารณภัยต่าง ๆ ที่เกิดจากการกระทำของประชาชนเอง เช่น การเผาตอซังข้าว การเผาใบอ้อย เป็นต้น

(๒.๒) วิเคราะห์และจัดทำแผนที่เสี่ยงภัยให้เหมาะสมกับพื้นที่ พร้อมทั้งจัดเก็บข้อมูลสถิติภัย และหาปัจจัยที่ทำให้เกิดความเสี่ยงจากสาธารณภัย เพื่อเป็นฐานข้อมูลในการหาแนวทางการลดความเสี่ยงจากสาธารณภัยอย่างเป็นระบบ มุ่งสู่การแก้ไขปัญหาอย่างยั่งยืน

๓.๒.๒ การเตรียมความพร้อมรับมือสถานการณ์ภัย

การเตรียมความพร้อมเป็นการดำเนินการที่เน้นช่วงก่อนเกิดภัยเพื่อให้ประชาชนหรือชุมชน และหน่วยงานที่เกี่ยวข้องมีองค์ความรู้ ชีตความสามารถ และทักษะต่าง ๆ พร้อมทั้งจะรับมือกับสาธารณภัย โดย องค์การบริหารส่วนตำบลคลองน้อย มีการดำเนินงาน ประกอบด้วย

(๑) การจัดการความเสี่ยงจากภัยพิบัติโดยอาศัยชุมชนเป็นฐาน (CBDRM)

ชุมชนมีบทบาทสำคัญเป็นอย่างมากในการเตรียมความพร้อมและลดความเสี่ยงจาก สาธารณภัย เนื่องจากชุมชนต้องอาศัยอยู่ในพื้นที่ของตนซึ่งมีความเสี่ยง หากชุมชนได้รับการพัฒนาศักยภาพรวมทั้งมีภูมิปัญญาท้องถิ่นในการลดความเสี่ยงจากสาธารณภัย โดยเน้นการอาศัยชุมชน/หมู่บ้านเป็นศูนย์กลางในการป้องกัน แก้ไข บรรเทา และฟื้นฟูความเสียหายจากสาธารณภัย โดยให้ชุมชนเข้ามามีส่วนร่วมในการวางแผน ตัดสินใจ กำหนดแนวทางการแก้ปัญหาในการจัดการความเสี่ยงจากสาธารณภัย เพื่อลดความเสี่ยงภัยของชุมชนและเพิ่มขีดความสามารถให้คนในชุมชนมีศักยภาพในการระงับบรรเทาภัยได้ด้วยตนเองในระดับหนึ่ง ก่อนที่หน่วยงานภายนอกจะเข้าไปให้ความช่วยเหลือ รวมทั้งเป็นการสร้างภาคีเครือข่ายภาคประชาชนในรูปแบบอาสาสมัครเพื่อช่วยเหลืองานเจ้าหน้าที่ในขั้นตอนการเตรียมความพร้อม ก็สามารถทำให้ชุมชนของตนมี

ความปลอดภัยจากสารอันตรายหรือพื้นที่จากสารอันตรายที่เกิดขึ้นได้ภายในระยะเวลาอันรวดเร็ว โดยมีแนวทางปฏิบัติในการลดความเสี่ยงจากสารอันตรายของชุมชน ดังนี้

(๑) การทำความเข้าใจเรื่องการลดความเสี่ยงจากสารอันตราย ให้สำรวจชุมชนเพื่อวิเคราะห์ความเสี่ยงและศักยภาพ รวมทั้งกลุ่มเปราะบางของชุมชน แล้วนำข้อมูลเหล่านั้นมาจัดทำเป็นแผนลดความเสี่ยงภัยของชุมชน

(๒) ใช้ภูมิปัญญาท้องถิ่นในการเตรียมพร้อมรับมือกับสารอันตราย

(๓) มีแผนในภาวะฉุกเฉินเมื่อเกิดสารอันตรายและแผนการฟื้นฟูชุมชนหลังจากเกิดสารอันตราย โดยมีการประสานงานกับหน่วยงานของรัฐที่มีหน้าที่รับผิดชอบในระดับท้องถิ่น ระดับอำเภอ และระดับจังหวัด เพื่อให้แผนมีการบูรณาการและตอบสนองความต้องการของชุมชนได้อย่างแท้จริง

(๔) มีแผนรับมือกับสารอันตรายในครอบครัว เช่น การสร้างบ้านเรือนให้มีความแข็งแรงและอยู่ในพื้นที่ปลอดภัย รวมทั้งมีการเตรียมพร้อมในครอบครัวหากต้องอพยพออกจากที่พักอาศัยเดิม

(๕) จัดการฝึกอบรมสมาชิกชุมชนอยู่เสมอ โดยเฉพาะอย่างยิ่งกลุ่มเปราะบาง เพื่อให้มีศักยภาพมากขึ้น

(๖) สร้าง ซ่อมแซม หรือปรับปรุงสาธารณูปโภคในชุมชนให้ช่วยลดความรุนแรงจากสารอันตราย เช่น ชุมชนที่โดนน้ำท่วมบ่อยอาจมีการสร้างฝายชะลอน้ำหรือทำพื้นที่แก้มลิงเพื่อพักน้ำ เป็นต้น

(๗) เตรียมสิ่งของยังชีพที่จำเป็นก่อนที่จะเกิดสารอันตราย

(๒) การฝึกการป้องกันและบรรเทาสารอันตรายในพื้นที่

เป็นเครื่องมือและกิจกรรมในการสร้างความพร้อมและเพิ่มศักยภาพของหน่วยงานและบุคลากร รวมทั้งเป็นการทดสอบการประสานงานและการบูรณาการความร่วมมือ ทำให้ทราบจุดบกพร่องและช่องว่างในการปฏิบัติงานในภาวะฉุกเฉิน เพื่อนำไปสู่การปรับปรุงแผนปฏิบัติการในการป้องกันและบรรเทาสารอันตรายของ องค์การบริหารส่วนตำบลคลองน้อย และแผนเผชิญเหตุสารอันตรายให้มีความสมบูรณ์มากยิ่งขึ้น ทั้งนี้ การฝึกการป้องกันและบรรเทาสารอันตรายให้หมายรวมถึงการฝึก การซักซ้อม และการฝึกปฏิบัติตามความเหมาะสมและความจำเป็นของแต่ละหน่วยงานในทุกระดับ โดยกองอำนวยการป้องกันและบรรเทาสารอันตราย องค์การบริหารส่วนตำบลคลองน้อย จะมีการประสานและสั่งการอำนวยการให้ชุมชน/หมู่บ้าน ดำเนินการฝึกการป้องกันและบรรเทาสารอันตรายแบบบูรณาการอย่างสม่ำเสมอ

(๓) การเฝ้าระวังและประเมินสถานการณ์

(๓.๑) จัดชุดเฝ้าระวังและติดตามสถานการณ์ เพื่อทำหน้าที่เฝ้าระวังและติดตามสถานการณ์ข้อมูลความเคลื่อนไหวของเหตุการณ์สารอันตรายที่อาจจะเกิดขึ้นตลอด ๒๔ ชั่วโมง พร้อมทั้งประสานการปฏิบัติกับกองอำนวยการป้องกันและบรรเทาสารอันตรายข้างเคียง

(๓.๒) ติดตามการรายงานสภาพอากาศปรากฏการณ์ธรรมชาติ ข้อมูลสถานการณ์ และการแจ้งข่าว การเตือนภัยจากกองอำนวยการป้องกันและบรรเทาสารอันตรายระดับเหนือขึ้นไป และหน่วยงานที่เกี่ยวข้อง เช่น กรมอุตุนิยมวิทยา กรมชลประทาน กรมทรัพยากรน้ำ กรมอุทกศาสตร์ กรมป้องกันและบรรเทาสารอันตราย ฯลฯ รวมทั้งสื่อต่าง ๆ เพื่อรวบรวมข้อมูล วิเคราะห์ เฝ้าระวัง ประเมินแนวโน้มการเกิดภัย

(๓.๓) จัดทีมประชาสัมพันธ์ เพื่อให้ข้อมูลข่าวสารให้ประชาชนได้รับทราบถึงระยะเวลา ภาวะที่จะคุกคาม (อันตรายต่อชีวิตและทรัพย์สิน) เป็นระยะ ๆ เพื่อป้องกันความตื่นตระหนกและความสับสนในเหตุการณ์ที่จะเกิดขึ้น และให้ความสำคัญกับผู้ที่ต้องช่วยเหลือเป็นกรณีพิเศษ เช่น ผู้พิการ ทั้งนี้ ความถี่ของการแจ้งข่าวเตือนภัยขึ้นอยู่กับแนวโน้มการเกิดภัย

(๓.๔) จัดให้มีอาสาสมัครและเครือข่ายเฝ้าระวังและติดตามสถานการณ์ ปฏิบัติงานตลอด ๒๔ ชั่วโมง และแจ้งข่าว เตือนภัยระดับชุมชน ทำหน้าที่ติดตาม เฝ้าระวังปรากฏการณ์ธรรมชาติที่มีแนวโน้มการเกิดภัย แจ้งข่าว เตือนภัยแก่ชุมชน และรายงานสถานการณ์ให้กองอำนวยการป้องกัน

และบรรเทาสาธารณภัย องค์การบริหารส่วนตำบลคลองน้อย โดยใช้ระบบการสื่อสาร เครื่องมือแจ้งเตือนภัย ของชุมชน

การติดตามข้อมูลความเคลื่อนไหวของเหตุการณ์ที่อาจส่งผลให้เกิดสาธารณภัย รวมทั้งทำหน้าที่เฝ้าระวัง ให้ข้อมูลข่าวสารแก่ประชาชน โดยกองอำนาจการป้องกันและบรรเทาสาธารณภัย องค์การบริหารส่วนตำบลคลองน้อย แลกเปลี่ยนข้อมูลข่าวสาร วิเคราะห์ และประเมินสถานการณ์จากข้อมูล ข่าวสารที่ได้รับ และตรวจสอบข้อเท็จจริงของข้อมูล เพื่อตัดสินใจในการเตรียมรับมือกับสาธารณภัย

รายงานสถานการณ์ภัยและผลการปฏิบัติให้กองอำนาจการป้องกันและบรรเทา สาธารณภัยอำเภอและจังหวัดทราบเป็นระยะ ๆ เพื่อประสานและสนับสนุนการปฏิบัติร่วมกัน

(๔) การเตรียมการอพยพ

กองอำนาจการป้องกันและบรรเทาสาธารณภัย องค์การบริหารส่วนตำบล คลองน้อย มีแนวทางปฏิบัติสำหรับเตรียมการอพยพ ดังนี้

(๔.๑) จัดทำแผนอพยพผู้ประสบภัย แผนอพยพส่วนราชการ โดยมีสาระสำคัญ ประกอบด้วย จำนวนผู้อพยพ บัญชีส่วนราชการ สิ่งอำนวยความสะดวกในการอพยพ การกำหนดเขตพื้นที่ รongรับการอพยพให้อยู่ในพื้นที่ที่เหมาะสม การกำหนดเจ้าหน้าที่หรือผู้รับผิดชอบการอพยพไว้ให้ชัดเจน การกำหนดเส้นทางอพยพหลักและเส้นทางอพยพสำรองสำหรับแต่ละประเภทภัย รวมทั้งการสำรวจและ การจัดเตรียมพาหนะ น้ำมันเชื้อเพลิง แหล่งพลังงาน และระบบสื่อสารการอพยพ

(๔.๒) วางมาตรการการอพยพ

(๔.๓) ให้ความสำคัญกับกลุ่มเปราะบางซึ่งต้องได้รับการดูแลเป็นพิเศษ เช่น เด็ก สตรีมีครรภ์ ผู้สูงอายุ บุคคล ทูพลภาพ ผู้ป่วย เป็นต้น โดยกำหนดแนวทางในการอพยพกลุ่มเปราะบาง ร่วมกับสำนักงานพัฒนาสังคมและความมั่นคงของมนุษย์จังหวัด

(๔.๔) ให้ประชาชนเตรียมตัวไว้ให้พร้อมสำหรับการอพยพ โดยจัดเตรียมกระเป๋า ที่มีของมีค่า เงินสด เอกสารสำคัญ ของใช้จำเป็นส่วนตัว ยารักษาโรค อาหาร น้ำดื่ม เท่าที่จำเป็น

(๕) การเตรียมการจัดตั้งศูนย์พักพิงชั่วคราว

กองอำนาจการป้องกันและบรรเทาสาธารณภัย องค์การบริหารส่วนตำบลคลอง น้อย มีแนวทางปฏิบัติสำหรับเตรียมการจัดตั้งศูนย์พักพิงชั่วคราว ดังนี้

(๕.๑) คัดเลือกและจัดหาสถานที่ตั้งศูนย์พักพิงชั่วคราว

(๕.๒) จัดการภายในศูนย์พักพิงชั่วคราว โดยกำหนดผู้รับผิดชอบภายในศูนย์พักพิงชั่วคราว คือ ผู้จัดการศูนย์พักพิงชั่วคราว ได้แก่ ผู้นำชุมชน กรณีโรงเรียนเป็นศูนย์พักพิงอาจเป็นผู้ดำเนินการ โรงเรียน

(๕.๓) บัจจัยความจำเป็นขั้นต่ำของศูนย์พักพิงชั่วคราวอื่นๆ

(๕.๔) ให้มีการบริหารจัดการข้อมูลผู้อพยพ โดยมีการเก็บบันทึกข้อมูลที่จำเป็น

ข้อพิจารณาในการเลือกสถานที่ตั้งของศูนย์พักพิงชั่วคราว มีปัจจัยในการพิจารณา ดังนี้

ตารางที่ ๓-๑ : ข้อพิจารณาในการเลือกสถานที่ตั้งของศูนย์พักพิงชั่วคราว

ประเด็น	ข้อพิจารณาสำหรับทำเลที่ตั้ง
ความปลอดภัย	- ปลอดภัยจากภัยคุกคามในขณะนั้น ไม่ว่าจะเป็นความรุนแรงหรือภัยทางธรรมชาติ - ปลอดภัยจากความเสี่ยงที่อาจเกิดขึ้นต่อผู้อาศัยในศูนย์อพยพชั่วคราว
การเข้าถึง	- ง่ายต่อการเข้าถึงเพื่อให้ความช่วยเหลือในช่วงวิกฤต - คำนึงถึงฤดูกาลและผลกระทบ (เช่น รถอาจจะเข้าไปไม่ได้ในหน้าฝน)
สิ่งแวดล้อม	- พิจารณาถึงภัยจากการปนเปื้อนสารพิษทั้งจากภายในและนอกพื้นที่
สาธารณูปโภค	- ความเป็นไปได้ในการใช้โครงสร้างพื้นฐานของภาครัฐที่มีอยู่เดิม ทั้งการประปา สุขาภิบาล และการจัดการขยะ - ระบบไฟฟ้าเป็นสิ่งสำคัญที่สุด เนื่องจากระบบน้ำและสุขาภิบาล ยังสามารถหาทางเลือกอื่นที่ไม่พึ่งพาโครงสร้างพื้นฐานของเมืองได้
ปัจจัยดึงดูด	- ในบริบทของเมือง อาจเกิดปัจจัยดึงดูดให้มีการย้ายเข้าศูนย์พักพิงชั่วคราว โดยไม่จำเป็น
อาชีพ	- การเข้าถึงตลาดในท้องถิ่น - การเข้าถึงที่ทำงาน - ทางเลือกและการเข้าถึงระบบขนส่ง
สวัสดิการขั้นพื้นฐาน	- ต้องมีการบริการด้านการศึกษาและสุขอนามัย - มีการสำรวจ และวัดผลศักยภาพระบบสวัสดิการทั่วไปในพื้นที่
เอกลักษณ์ทางวัฒนธรรม	- ผู้อาศัยในศูนย์อพยพชั่วคราวมีสิทธิที่จะยึดถือประเพณีและวัฒนธรรมทางสังคมและศาสนาในศูนย์พักพิงชั่วคราว - ตรวจสอบทัศนคติขององค์กรปกครองท้องถิ่นและชุมชนโดยรอบ ต่อกลุ่มผู้อาศัยในศูนย์พักพิงชั่วคราว

(๖) การจัดตั้งศูนย์การเรียนรู้สาธารณภัย

กองอำนวยการป้องกันและบรรเทาสาธารณภัย องค์การบริหารส่วนตำบลคลองน้อย จะจัดทำโครงการจัดตั้งศูนย์การเรียนรู้สาธารณภัยประจำศูนย์เตรียมพร้อมป้องกันภัยประจำชุมชน/หมู่บ้าน ที่มีความพร้อมเป็นลำดับแรกก่อน โดยมีวัตถุประสงค์ในการจัดตั้งศูนย์การเรียนรู้สาธารณภัย ดังนี้

(๖.๑) เพื่อให้ประชาชน/ชุมชนได้เรียนรู้สาธารณภัยต่างๆ ธรรมชาติและลักษณะของภัย

(๖.๒) เพื่อให้ประชาชนทราบถึงขั้นตอนและวิธีการจัดการความเสี่ยงจากสาธารณภัย เพื่อลดผลกระทบและความสูญเสียชีวิตที่อาจเกิดขึ้น

(๖.๓) เพื่อเพิ่มทักษะให้ประชาชนช่วยเหลือตนเอง สามารถรักษาชีวิตรอดได้เมื่อเกิดสาธารณภัย

(๗) แผนการบริหารความต่อเนื่อง (Business Continuity Plan : BCP)

แผนการบริหารความต่อเนื่อง เป็นแผนปฏิบัติงานในสภาวะวิกฤตฉุกเฉิน ในสถานการณ์เมื่อเกิดภัยต่างๆ เช่น ภัยที่เกิดจากธรรมชาติ อุบัติเหตุ หรือการมุ่งร้ายต่อองค์กร ฯลฯ ซึ่งจาก

สภาวะวิกฤตหรือเหตุการณ์ฉุกเฉินดังกล่าวส่งผลให้หน่วยงานหรือองค์กรต้องหยุดชะงักการดำเนินงานหรือไม่สามารถให้บริการประชาชนได้อย่างต่อเนื่อง ดังนั้น หน่วยงานส่วนราชการหรือองค์กรต่าง ๆ จึงต้องจัดทำแผนการบริหารความต่อเนื่อง (Business Continuity Plan : BCP) ขึ้น เพื่อเป็นแผนรองรับการดำเนินภารกิจของหน่วยงานหรือองค์กรในช่วงสภาวะวิกฤตหรือเหตุการณ์ฉุกเฉิน เพื่อให้บริการประชาชนได้อย่างต่อเนื่อง เช่นเดียวกับในช่วงภาวะปกติ หากหน่วยงานหรือองค์กรไม่จัดทำแผนการบริหารความต่อเนื่องรองรับไว้ตั้งแต่ในภาวะปกติอาจส่งผลกระทบต่อหน่วยงานหรือองค์กรในด้านต่างๆ เช่น ด้านเศรษฐกิจ การเงิน การให้บริการสังคม ชุมชน สิ่งแวดล้อม ตลอดจนชีวิตและทรัพย์สินของประชาชน เป็นต้น การจัดทำแผนการบริหารความต่อเนื่องจึงเป็นสิ่งสำคัญที่จะช่วยให้สามารถรับมือกับเหตุการณ์ฉุกเฉินและให้บริการได้เมื่อเกิดภัยขึ้นวิกฤต เพื่อดำเนินงานและให้บริการตามปกติตามระดับการให้บริการที่กำหนดไว้ซึ่งจะช่วยให้สามารถลดระดับความรุนแรงของผลกระทบที่เกิดขึ้นต่อหน่วยงานหรือองค์กรได้ แผนการบริหารความต่อเนื่องควรมีสาระสำคัญ ดังนี้

(๑) วัตถุประสงค์ของแผนการบริหารความต่อเนื่อง

(๒) ขอบเขตสถานการณ์ความเสี่ยงภัย เช่น แผนรับมือสถานการณ์ภัยจากอุทกภัย/อัคคีภัย/แผ่นดินไหว ฯลฯ

(๓) กำหนดสถานที่ปฏิบัติงานสำรอง

(๔) กำหนดขั้นตอนการปฏิบัติ

- บทบาทหน้าที่และความรับผิดชอบของผู้ปฏิบัติงาน เช่น ทีมอพยพ ทีมปฐมพยาบาล

ทีมกู้ชีพกู้ภัย ทีมประสานงานและสนับสนุน ทีมรักษาความสงบเรียบร้อย ฯลฯ

- ระดับความรุนแรงของสถานการณ์และขั้นตอนการปฏิบัติงานฉุกเฉิน

- การอพยพทรัพยากรที่จำเป็นและเหมาะสมต่อสถานการณ์

- ขั้นตอนการฟื้นฟูหน่วยงานหลังผ่านพ้นวิกฤต

ฯลฯ

๓.๓ พื้นที่เสี่ยง ระดับความเสี่ยง และปัจจัยที่ทำให้เกิดความเสี่ยงจากสาธารณภัย

เมื่อมีการประเมินความเสี่ยงจากสาธารณภัยแล้วจะทำให้ทราบถึงพื้นที่เสี่ยงภัยและปัจจัยที่ทำให้เกิดความเสี่ยงจากสาธารณภัย ซึ่งจะช่วยให้สามารถกำหนดแนวทางในการลดความเสี่ยงจากสาธารณภัยได้ตรงกับความเสี่ยงที่เกิดขึ้น นำไปสู่การลดความเสี่ยงอย่างยั่งยืน ที่หมู่บ้าน/ชุมชนมีวิธีการรับรู้ ปรับตัวในการรับมือกับสถานการณ์สาธารณภัยที่อาจจะเกิดขึ้น เช่น การกำหนดกิจกรรม โครงการหรือแผนงานที่กำหนดจากผลการประเมินและวิเคราะห์ความเสี่ยงของพื้นที่หนึ่ง ๆ เพื่อลดโอกาสในการได้รับผลกระทบ จากสาธารณภัยที่สามารถคาดการณ์ได้ในปัจจุบันและเพื่อป้องกันไม่ให้เกิดความเสี่ยงเพิ่มมากขึ้นในอนาคต

จากการดำเนินการประเมินความเสี่ยงจากสาธารณภัยเรียบร้อยแล้ว กองอำนวยการป้องกันและบรรเทาสาธารณภัย องค์การบริหารส่วนตำบลคลองน้อย จึงกำหนดแนวทางในการจัดการความเสี่ยงจากสาธารณภัย ดังนี้

ตารางที่ ๓-๒ : ตารางแสดงปัจจัย/สาเหตุที่ทำให้เกิดความเสี่ยงจากสาธารณภัยของ องค์การบริหารส่วนตำบลคลองน้อย

ประเภทของภัย	ระดับความเสี่ยงภัย			ปัจจัย/สาเหตุ ที่ทำให้เกิดความเสี่ยงจากสาธารณภัย	แผนงาน/โครงการลดความเสี่ยงจากสาธารณภัย
	เสี่ยงสูง	เสี่ยงปานกลาง	เสี่ยงต่ำ		
อุทกภัย	หมู่ที่ ๔,๕,๖,๗,๙	หมู่ที่ ๑,๒,๓,๘	หมู่ที่ ๒	พื้นที่ส่วนใหญ่เป็นที่ราบลุ่มติดกับแม่น้ำทำให้เกิดน้ำท่วมขังได้ง่าย	โครงการขุดลอกคลองน้อย หมู่ ๑,๒,๓ เพื่อแก้ไขคูคลองตันเขิน
ภัยแล้ง	หมู่ที่ ๔	หมู่ที่ ๖	หมู่ที่ ๗,๙	เกิดภาวะภัยแล้งยาวนานหลายเดือนทำให้แหล่งน้ำ	ดำเนินโครงการขยายประปาภายในตำบล

ประเภทของภัย	ระดับความเสี่ยงภัย			ปัจจัย/สาเหตุ ที่ทำให้เกิดความเสี่ยงจากสาธารณภัย	แผนงาน/โครงการการลดความเสี่ยงจากสาธารณภัย
	เสี่ยงสูง	เสี่ยงปานกลาง	เสี่ยงต่ำ		
				ธรรมชาติ แห่งขอعدمเพียงพต่อการอุปโภคบริโภค	คลอญน้อย หมู่ ๑-๙
วาทภัย	หมู่ที่ ๑,๒,๖,๗	หมู่ที่-	หมู่ที่-	มีชุมชนติดริมแม่น้ำซึ่งเป็นที่รับลมสามารถเกิดวาทภัยได้ง่าย	จัดเจ้าหน้าที่ออกสำรวจและให้ความช่วยเหลือเมื่อเกิดภัย
อัคคีภัย	หมู่ที่-	หมู่ที่-	หมู่ที่-	เกิดจากการเผาวัชพืชและไฟฟ้าลัดวงจร	องค์การบริหารส่วนตำบลคลอญน้อยให้ข้อมูลแจ้งเตือนและให้ความรู้กับประชาชนในการป้องกันและระงับอัคคีภัย
สารเคมีและวัตถุอันตราย	-	-	-	-	-

หมายเหตุ: การจัดระดับความเสี่ยงภัยตามตารางมาตรฐานในการประมาณค่าความเสี่ยงตาม ภาคผนวก ญ

๓.๔ การแจ้งเตือนภัย

การแจ้งเตือนภัยเป็นการแจ้งเตือนภัยล่วงหน้าแก่ผู้ที่คาดว่าจะได้รับผลกระทบในพื้นที่เสี่ยงภัยให้เฝ้าระวังและเตรียมพร้อมรับสถานการณ์อพยพเคลื่อนย้ายไปสู่ที่ปลอดภัยได้ โดยกองอำนวยการป้องกันและบรรเทาสาธารณภัย องค์การบริหารส่วนตำบลคลอญน้อย แจ้งเตือนภัยไปยังชุมชน/หมู่บ้านในพื้นที่ที่คาดว่าจะเกิดภัย เพื่อส่งข้อมูลแจ้งเตือนภัยที่ถูกต้องรวดเร็วไปยังประชาชน

๓.๔.๑ การแจ้งเตือนล่วงหน้า

เป็นการแจ้งข้อมูลข่าวสารที่บ่งชี้ว่ามีแนวโน้มที่จะเกิดสาธารณภัยขึ้นในพื้นที่ที่มีความเสี่ยงไปยังชุมชน หมู่บ้าน และประชาชน เพื่อให้ติดตามข้อมูลข่าวสารและความเคลื่อนไหวอย่างต่อเนื่อง ทั้งนี้กองอำนวยการป้องกันและบรรเทาสาธารณภัย องค์การบริหารส่วนตำบลคลอญน้อย แจ้งเตือนภัยล่วงหน้าก่อนเกิดสาธารณภัยไม่ต่ำกว่า ๑๒๐ ชั่วโมง

๓.๔.๒ การแจ้งเตือนภัย

(๑) เมื่อมีการยืนยันข้อมูลว่ามีโอกาสเกิดสาธารณภัยขึ้นและประชาชนในพื้นที่ อาจได้รับผลกระทบ ให้แจ้งแนวทางปฏิบัติให้กับส่วนราชการและประชาชนในพื้นที่ทราบ โดยให้มีการแจ้งเตือนภัยไม่ต่ำกว่า ๗๒ ชั่วโมงก่อนเกิดภัย และให้มีข้อมูลการแจ้งเตือนภัย ดังนี้

(๑.๑) คาดการณ์ระยะเวลา และบริเวณพื้นที่ที่จะเกิดสาธารณภัย

(๑.๒) ผลกระทบที่อาจเกิดขึ้น และระยะเวลาหรือความยาวนานของภัย

(๑.๓) แนวทางการปฏิบัติของส่วนราชการ หน่วยงาน และประชาชนในการป้องกันตนเองให้ปลอดภัยจากสาธารณภัยที่อาจเกิดขึ้น ทั้งนี้ ให้นำแนวทาง มาตรการ และขั้นตอนการปฏิบัติจากกองอำนวยการป้องกันและบรรเทาสาธารณภัยระดับเหนือขึ้นไปมาเป็นแนวทางในการปฏิบัติด้วย

(๒) วิธีการแจ้งเตือนภัย

(๒.๑) แจ้งเตือนภัยผ่านผู้นำชุมชน อาสาสมัครและเครือข่ายเฝ้าระวังของชุมชน/หมู่บ้าน

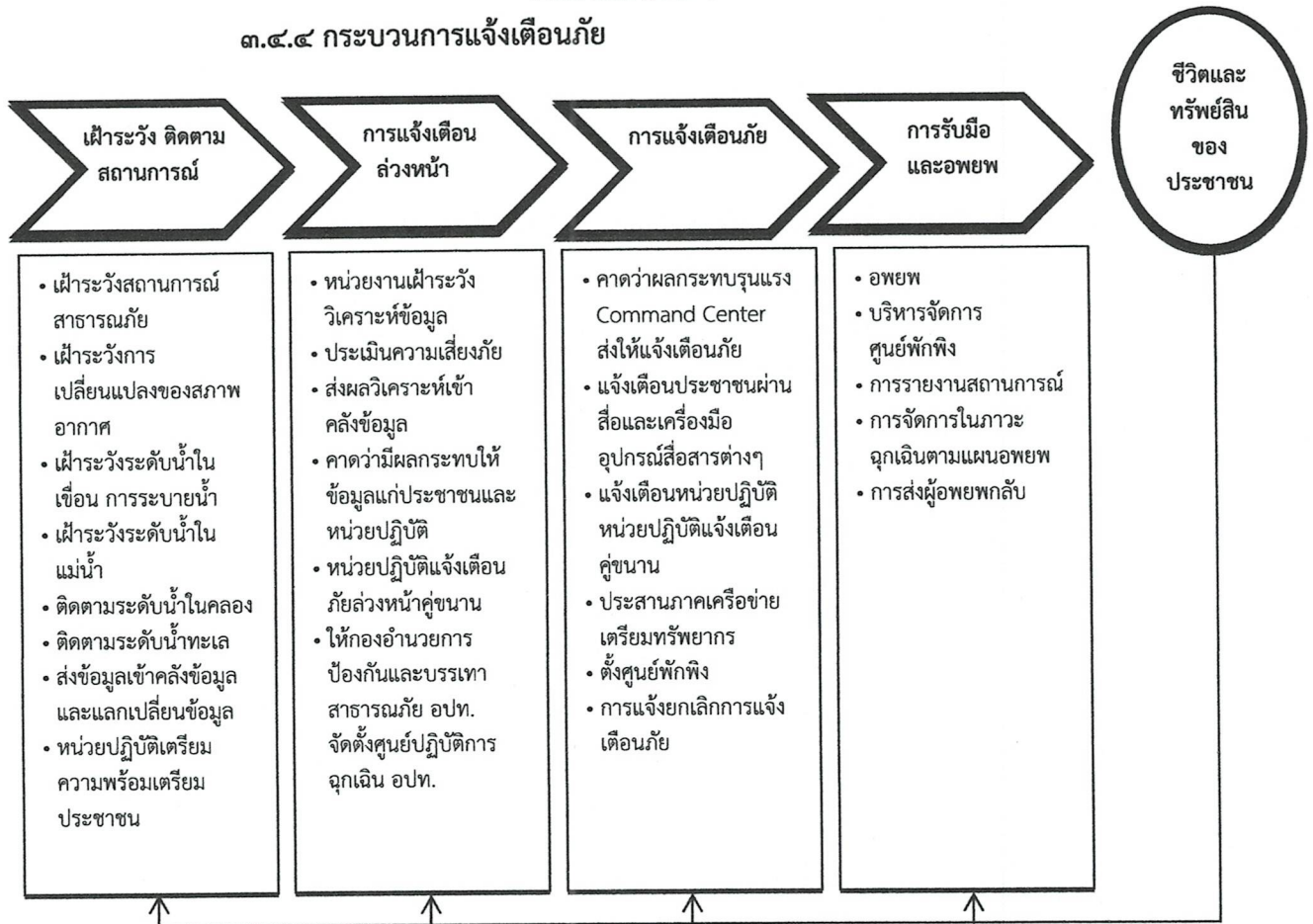
(๒.๒) แจ้งเตือนประชาชนโดยตรง โดยผ่านทางสถานีโทรทัศน์ท้องถิ่น สถานีวิทยุกระจายเสียงชุมชน วิทยุสมัครเล่น โทรสาร โทรศัพท์มือถือ หอกระจายข่าว เสียงตามสาย และไซเรนเตือนภัยแบบมือหมุน โทรโข่ง นกหวีด หรือสัญญาณเสียงที่กำหนดให้เป็นสัญญาณเตือนภัยประจำตำบลหรือหมู่บ้าน ฯลฯ

๓.๔.๓ ระดับและความหมายของสีในการแจ้งเตือนภัย

แผนการป้องกันและบรรเทาสาธารณภัยแห่งชาติ พ.ศ.๒๕๕๘ ได้กำหนดระดับของระบบการเตือนภัยไว้ ซึ่ง องค์การบริหารส่วนตำบลคลองน้อย ได้นำระดับสีของการแจ้งเตือนภัยไปประยุกต์ใช้ให้เหมาะสมกับประเภทของสาธารณภัยในพื้นที่ ดังนี้

- **สีแดง** หมายถึง สถานการณ์อยู่ในภาวะอันตรายสูงสุด ให้อาศัยอยู่แต่ในสถานที่ปลอดภัยและปฏิบัติตามข้อสั่งการ
- **สีส้ม** หมายถึง สถานการณ์อยู่ในภาวะเสี่ยงอันตรายสูง เจ้าหน้าที่กำลังควบคุมสถานการณ์ให้อพยพไปยังสถานที่ปลอดภัยและปฏิบัติตามแนวทางที่กำหนด
- **สีเหลือง** หมายถึง สถานการณ์อยู่ในภาวะเสี่ยงอันตราย มีแนวโน้มที่สถานการณ์จะรุนแรงมากขึ้น ให้จัดเตรียมความพร้อมรับสถานการณ์ และปฏิบัติตามคำแนะนำ
- **สีน้ำเงิน** หมายถึง สถานการณ์อยู่ในภาวะเฝ้าระวัง ให้ติดตามข้อมูลข่าวสารอย่างใกล้ชิดทุกๆ ๒๔ ชั่วโมง
- **สีเขียว** หมายถึง สถานการณ์อยู่ในภาวะปกติ ให้ติดตามข้อมูลข่าวสารเป็นประจำ

๓.๔.๔ กระบวนการแจ้งเตือนภัย



แผนภาพที่ ๓ - ๑ : กระบวนการแจ้งเตือนภัย

กองอำนาจการป้องกันและบรรเทาสาธารณภัย องค์การบริหารส่วนตำบลคลองน้อย จัดชุดเฝ้าระวังและติดตามสถานการณ์ พร้อมทั้งรายงานผลการปฏิบัติงานตลอด ๒๔ ชั่วโมง นับตั้งแต่ได้รับแจ้งการเตือนภัย เพื่อเป็นการยืนยันการสื่อสารสองทาง (Two-way Communication) โดยปฏิบัติ ดังนี้

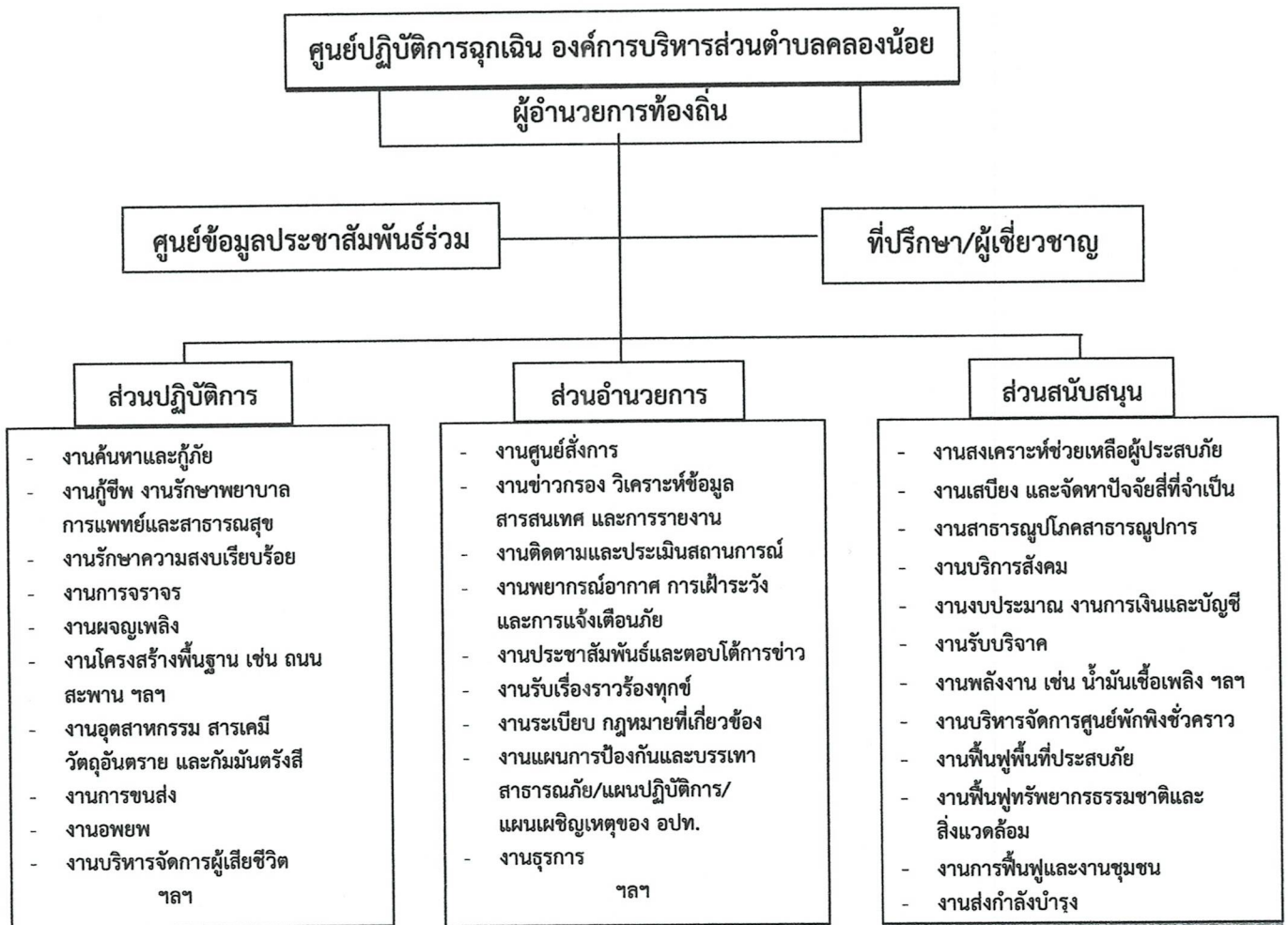
(๑) จัดเจ้าหน้าที่เฝ้าระวังและติดตามสถานการณ์ภัยตลอด ๒๔ ชั่วโมง และประสานกำนัน ผู้ใหญ่บ้าน ผู้นำชุมชนหรือผู้นำหมู่บ้าน รวมทั้งอาสาสมัครแจ้งเตือนภัย เพื่อเตรียมพร้อมเฝ้าระวัง และติดตามสถานการณ์ภัยอย่างต่อเนื่อง และให้รายงานสถานการณ์การเกิดภัยมายังกองอำนาจการป้องกันและบรรเทาสาธารณภัย องค์การบริหารส่วนตำบลคลองน้อย ทางโทรศัพท์หมายเลข ๐-๗๗๓๘-๐๙๒๐-๑ วิทยุสื่อสาร ความถี่ ๑๕๓.๗๗๕ MHz โทรศัพท์สายด่วนหมายเลข ๐๘๑-๙๖๘๙-๘๓๐

(๒) รายงานสถานการณ์การเกิดภัยไปยังกองอำนาจการป้องกันและบรรเทาสาธารณภัยอำเภอและจังหวัด โทรศัพท์ ๐-๗๗๒๗-๒๑๕๕ โทรสาร ๐-๗๗๒๗-๕๕๕๑ ตามแบบรายงานเหตุด่วนสาธารณภัย และวิทยุสื่อสาร ความถี่.....MHz โทรศัพท์สายด่วนหมายเลข.....

บทที่ ๔ การปฏิบัติขณะเกิดภัย

เมื่อเกิดหรือคาดว่าจะเกิดสาธารณภัยขึ้น กองอำนวยการป้องกันและบรรเทาสาธารณภัย องค์การบริหารส่วนตำบลคลองน้อย จึงจัดตั้งศูนย์ปฏิบัติการฉุกเฉินท้องถิ่นขึ้น โดยมีผู้อำนวยการท้องถิ่นเป็นผู้ควบคุมและสั่งการ เพื่อทำหน้าที่จัดการสาธารณภัยที่เกิดขึ้นจนกว่าสถานการณ์จะกลับเข้าสู่ภาวะปกติ พร้อมทั้งประสานกับส่วนราชการและหน่วยงานที่เกี่ยวข้องในพื้นที่รับผิดชอบ และประสานความร่วมมือกับทุกภาคส่วนในการจัดการสาธารณภัยทุกขั้นตอน หากในกรณีไม่สามารถควบคุมสถานการณ์สาธารณภัยตามขีดความสามารถโดยลำพังให้ขอรับ การสนับสนุนจากกองอำนวยการป้องกันและบรรเทาสาธารณภัย เทศบาลตำบลวัดประดู่ และ/หรือ กองอำนวยการป้องกันและบรรเทาสาธารณภัยอำเภอ

๔.๑ โครงสร้างของศูนย์ปฏิบัติการฉุกเฉิน องค์การบริหารส่วนตำบลคลองน้อย แบ่งออกเป็น ๓ ส่วน ๑ คณะที่ปรึกษา ๑ ศูนย์ข้อมูลประชาสัมพันธ์ร่วม ดังแสดงตามแผนภาพที่ ๔-๑



แผนภาพที่ ๔-๑ : โครงสร้างศูนย์ปฏิบัติการฉุกเฉิน องค์การบริหารส่วนตำบลคลองน้อย

หมายเหตุ : โครงสร้างของศูนย์ปฏิบัติการฉุกเฉินของ อปท. สามารถปรับเปลี่ยนได้ตามความเหมาะสมของสถานการณ์ภัย โดยยึดหลักมาตรฐาน เอกภาพในการจัดการ และความยืดหยุ่นของโครงสร้างองค์การการจัดการในภาวะฉุกเฉิน

๔.๑.๑ บทบาทหน้าที่ภายในโครงสร้างศูนย์ปฏิบัติการฉุกเฉิน องค์การบริหารส่วนตำบล คลองน้อย มีดังนี้

(๑) คณะที่ปรึกษา/ผู้เชี่ยวชาญ มีหน้าที่ ให้ข้อเสนอแนะ คำแนะนำ ข้อมูลทางวิชาการ การสังเคราะห์แนวโน้มสถานการณ์ และเทคนิคการปฏิบัติที่เกี่ยวข้องกับเหตุการณ์สาธารณภัยที่เกิดขึ้น โดยให้คำนึงถึงความปลอดภัยในการปฏิบัติงานเป็นสำคัญ พร้อมทั้งปฏิบัติหน้าที่อื่นใดตามที่ผู้อำนวยการท้องถิ่นเห็นสมควร

(๒) ศูนย์ข้อมูลประชาสัมพันธ์ร่วม มีหน้าที่ ประสานข้อมูลเหตุการณ์กับส่วนต่างๆ เพื่อสื่อสารและประชาสัมพันธ์ข้อมูลข่าวสารให้กับประชาชนและสื่อมวลชน รวมทั้งปฏิบัติการทางจิตวิทยามวลชน

(๓) ส่วนปฏิบัติการ มีหน้าที่ ปฏิบัติการลดอันตรายที่เกิดขึ้นโดยเร็ว โดยรักษาชีวิตและปกป้องทรัพย์สิน เข้าควบคุมสถานการณ์ ฟื้นฟูสู่สภาวะปกติ ค้นหาและกู้ภัย กู้ชีพ รักษาพยาบาล การแพทย์และสาธารณสุข รักษาความสงบเรียบร้อย การจราจร ผจญเพลิง โครงสร้างพื้นฐาน สารเคมีและวัตถุอันตราย กัมมันตรังสี ส่งกำลังบำรุง การขนส่ง อพยพ และบริหารจัดการผู้เสียชีวิต

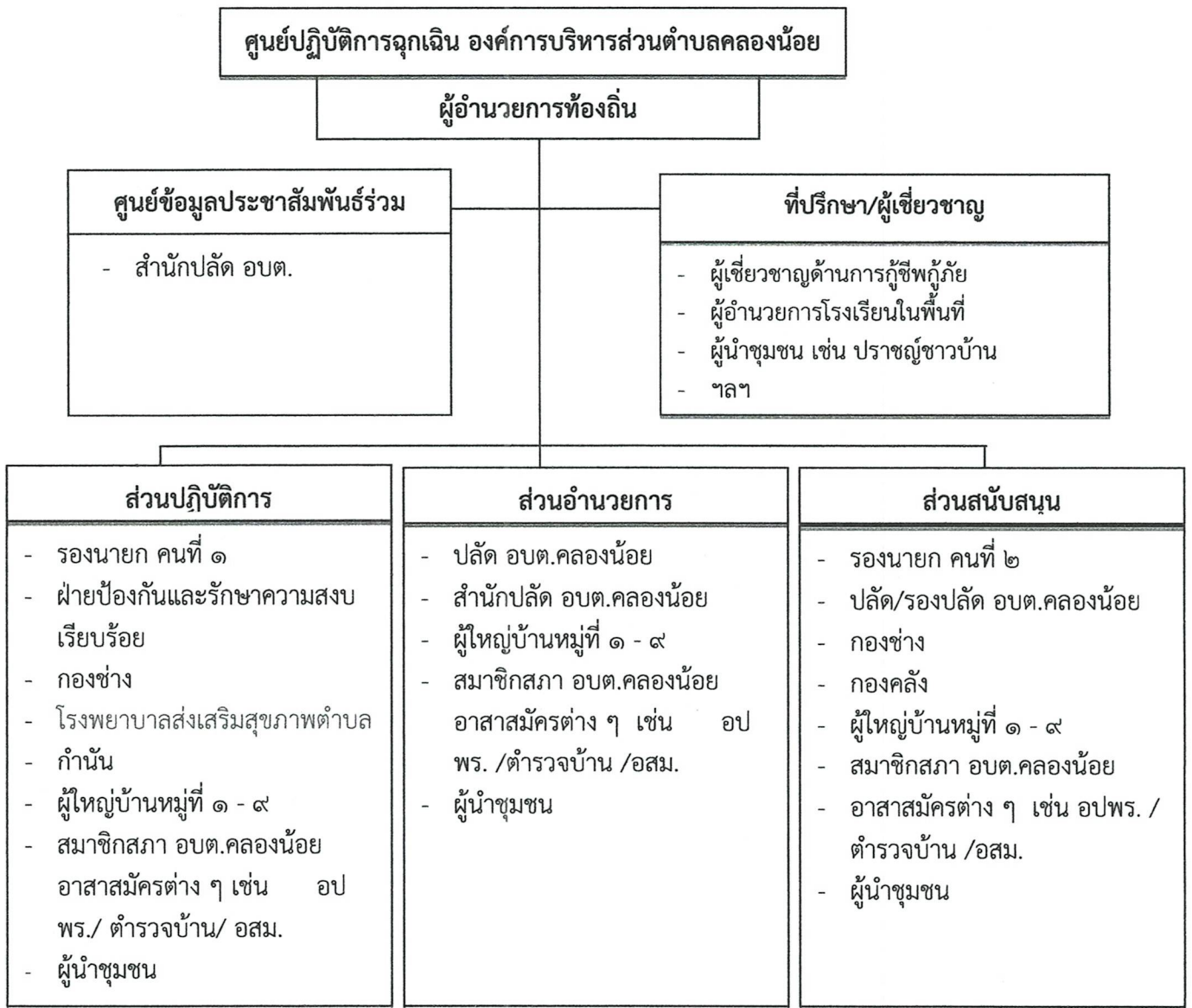
(๔) ส่วนอำนวยการ มีหน้าที่ ติดตามสถานการณ์ วิเคราะห์แนวโน้มสถานการณ์ แจ้งเตือนภัย รวบรวม ประสานข้อมูล และประเมินความต้องการและความจำเป็นในการสนับสนุนทรัพยากรในภาวะฉุกเฉิน รวมถึงจัดเตรียมเอกสารและวางแผนเผชิญเหตุโดยใช้ข้อมูลที่ได้รับจากส่วนปฏิบัติการเป็นฐานดำเนินการ พร้อมทั้งให้การสนับสนุนสถานที่ปฏิบัติงานแก่กองอำนวยการป้องกันและบรรเทาสาธารณภัย องค์การบริหารส่วนตำบลคลองน้อย/ศูนย์ปฏิบัติการฉุกเฉิน องค์การบริหารส่วนตำบลคลองน้อย ฯลฯ

(๕) ส่วนสนับสนุน มีหน้าที่ ดังนี้

(๕.๑) ตอบสนองการร้องขอรับการสนับสนุนในทุกๆ ด้านที่จำเป็น เพื่อให้การจัดการในภาวะฉุกเฉินดำเนินไปอย่างมีประสิทธิภาพและประสิทธิผล ได้แก่ สงเคราะห์ช่วยเหลือผู้ประสบภัย สาธารณูปโภค สาธารณูปการ บริการสังคม พลังงาน บริหารจัดการศูนย์พักพิงชั่วคราว ฟื้นฟูพื้นที่ประสบภัย ฟื้นฟูทรัพยากรธรรมชาติและสิ่งแวดล้อม การฟื้นฟู และงานชุมชน

(๕.๒) ตอบสนองการร้องขอรับการสนับสนุนในด้านงบประมาณ การเงินและการบัญชี และการรับบริจาค ฯลฯ

ทั้งนี้ การจัดบุคลากรประจำศูนย์ปฏิบัติการฉุกเฉินท้องถิ่นรายละเอียดตามแผนภาพที่ ๔-๒ : การจัดบุคลากรประจำศูนย์ปฏิบัติการฉุกเฉินท้องถิ่น



แผนภาพที่ ๔-๒ : การจัดบุคลากรประจำศูนย์ปฏิบัติการฉุกเฉินท้องถิ่น

หมายเหตุ : การจัดบุคลากรประจำศูนย์ปฏิบัติการฉุกเฉินท้องถิ่นปรับได้ตามความเหมาะสม ขึ้นอยู่กับสถานการณ์และความรุนแรงของสาธารณภัย และตามที่ผู้อำนวยการท้องถิ่นเห็นสมควร เพื่อประโยชน์ในการบริหารจัดการสาธารณภัยในพื้นที่

๔.๒ การจัดการภาวะฉุกเฉินมีศูนย์ปฏิบัติการฉุกเฉิน องค์การบริหารส่วนตำบลคลองน้อย มีแนวทางในการปฏิบัติ ดังนี้

๔.๒.๑ การประกาศเขตพื้นที่ประสบสาธารณภัย

การออกประกาศเขตพื้นที่ประสบสาธารณภัยมีวัตถุประสงค์เพื่อให้ส่วนราชการ หน่วยงาน องค์กรปกครองส่วนท้องถิ่น ภาคเอกชน สามารถให้ความช่วยเหลือผู้ประสบสาธารณภัยได้ตามระเบียบกฎหมายที่เกี่ยวข้อง โดยมีรูปแบบแนวทางปฏิบัติตามหนังสือกองบัญชาการป้องกันและบรรเทาสาธารณภัยแห่งชาติ ส่วนที่ ๖๖๐๒/ว ๙๓ ลงวันที่ ๒๘ พฤศจิกายน ๒๕๕๙ ดังนั้น เมื่อมีการประกาศเขตพื้นที่ประสบสาธารณภัยขนาดเล็ก (เขตพื้นที่ อบท.และอำเภอ) และพื้นที่ประสบสาธารณภัยขนาดกลาง (เขตพื้นที่จังหวัด) โดยผู้อำนวยการจังหวัดประกาศเขตพื้นที่ประสบสาธารณภัยให้องค์กรปกครองส่วนท้องถิ่นปฏิบัติ ดังนี้

(๑) ให้ผู้บริหารท้องถิ่นขององค์กรปกครองส่วนท้องถิ่นแห่งพื้นที่นั้นในฐานะผู้อำนวยการท้องถิ่น ตามพระราชบัญญัติป้องกันและบรรเทาสาธารณภัย พ.ศ.๒๕๕๐ รับผิดชอบและปฏิบัติหน้าที่ในการป้องกันและบรรเทาสาธารณภัยในเขตท้องถิ่นของตน และมีหน้าที่ช่วยเหลือผู้อำนวยการจังหวัด และผู้อำนวยการอำเภอตามที่ได้รับมอบหมาย

(๒) ให้ผู้อำนวยการท้องถิ่น มีอำนาจสั่งการ ควบคุม และกำกับดูแลการปฏิบัติหน้าที่ของเจ้าพนักงานและอาสาสมัครให้เป็นไปตามพระราชบัญญัติป้องกันและบรรเทาสาธารณภัย พ.ศ.๒๕๕๐

(๓) เมื่อเกิดสาธารณภัยในพื้นที่ขององค์กรปกครองส่วนท้องถิ่นใด ให้ผู้อำนวยการท้องถิ่นแห่งพื้นที่นั้นเข้าดำเนินการป้องกันและบรรเทาสาธารณภัยในพื้นที่โดยเร็วเป็นลำดับแรก และแจ้งให้ผู้อำนวยการอำเภอและผู้อำนวยการจังหวัดทราบ ในกรณีที่ผู้อำนวยการท้องถิ่นมีความจำเป็นต้องได้รับความช่วยเหลือจากเจ้าหน้าที่ของรัฐหรือหน่วยงานของรัฐที่อยู่ นอกเขตขององค์กรปกครองส่วนท้องถิ่นแห่งพื้นที่ของตน ให้แจ้งผู้อำนวยการอำเภอ หรือผู้อำนวยการจังหวัด เพื่อสั่งการโดยเร็ว

(๔) ในกรณีที่พื้นที่ที่เกิดหรือจะเกิดสาธารณภัยอยู่ในความรับผิดชอบของผู้อำนวยการท้องถิ่นหลายคน ผู้อำนวยการท้องถิ่นคนหนึ่งคนใด จะใช้อำนาจหรือปฏิบัติหน้าที่เข้าดำเนินการป้องกันและบรรเทาสาธารณภัยโดยเร็วไปพลางก่อนแล้วให้แจ้งผู้อำนวยการท้องถิ่นอื่นทราบโดยเร็ว

(๕) เมื่อเกิดสาธารณภัยขึ้นในเขตพื้นที่ขององค์กรปกครองส่วนท้องถิ่นแห่งพื้นที่ใด ให้เป็นหน้าที่ของผู้อำนวยการท้องถิ่นซึ่งมีพื้นที่ติดต่อกับหรือใกล้เคียงกับองค์กรปกครองส่วนท้องถิ่นแห่งพื้นที่นั้น ที่จะสนับสนุนการป้องกันและบรรเทาสาธารณภัยที่เกิดขึ้น

(๖) ให้องค์กรปกครองส่วนท้องถิ่นในพื้นที่ให้ความช่วยเหลือผู้ประสบภัยโดยเร็ว และให้นำแผนปฏิบัติการในการป้องกันและบรรเทาสาธารณภัยขององค์กรปกครองส่วนท้องถิ่น และแผนเผชิญเหตุที่มีอยู่มาเป็นแนวทางในการปฏิบัติงาน

(๗) ให้องค์กรปกครองส่วนท้องถิ่นในพื้นที่พิจารณาระเบียบงบประมาณและกฎหมายที่เกี่ยวข้องในการช่วยเหลือผู้ประสบภัย มุ่งประโยชน์ความปลอดภัยในชีวิตและทรัพย์สินของประชาชนเป็นลำดับแรกๆ

(๘) หากเหตุการณ์สาธารณภัยนั้นเกินขีดความสามารถและศักยภาพของท้องถิ่นนั้นๆ จะรับมือกับสาธารณภัยนั้นๆ ได้ และผู้อำนวยการท้องถิ่นได้รับการสนับสนุน ให้แจ้งผู้อำนวยการอำเภอเพื่อสั่งการให้องค์กรปกครองส่วนท้องถิ่นอื่นในเขตพื้นที่อำเภอให้การสนับสนุนการป้องกันและบรรเทาสาธารณภัยในพื้นที่ประสบสาธารณภัย เพื่อป้องกัน บรรเทา และลดผลกระทบจากสาธารณภัยให้ยุติโดยเร็ว

๔.๒.๒ การประกาศเขตการให้ความช่วยเหลือผู้ประสบภัยพิบัติกรณีฉุกเฉิน

เมื่อมีการประกาศเขตพื้นที่ประสบสาธารณภัยแล้ว หากสาธารณภัยที่เกิดขึ้นนั้นเป็นภัยพิบัติตามระเบียบกระทรวงการคลังว่าด้วยเงินอุดหนุนราชการเพื่อช่วยเหลือผู้ประสบภัยพิบัติกรณีฉุกเฉิน พ.ศ.๒๕๕๖ และที่แก้ไขเพิ่มเติม และมีความจำเป็นต้องใช้จ่ายเงินอุดหนุนราชการเพื่อช่วยเหลือผู้ประสบภัยพิบัติกรณีฉุกเฉินเพื่อบรรเทาความเดือดร้อนเฉพาะหน้าของผู้ประสบภัย แต่มิได้มุ่งหมายที่จะชดใช้ความเสียหายแก่ผู้ใด ให้เป็นอำนาจของผู้ว่าราชการจังหวัดร่วมกับคณะกรรมการให้ความช่วยเหลือผู้ประสบภัยพิบัติจังหวัด

(ก.ช.ภ.จ.) ดำเนินการประกาศเขตให้ความช่วยเหลือผู้ประสบภัยพิบัติกรณีฉุกเฉินตามหลักเกณฑ์และวิธีการที่กระทรวงการคลังกำหนดต่อไป โดยมี “คณะกรรมการให้ความช่วยเหลือผู้ประสบภัยพิบัติอำเภอ” (ก.จ.ภ.อ.) มีนายอำเภอหรือปลัดอำเภอผู้เป็นหัวหน้ากิ่งอำเภอเป็นประธาน มีผู้แทนองค์กรปกครองส่วนท้องถิ่นในเขตอำเภอหรือกิ่งอำเภอนั้นหนึ่งคนสำรวจความเสียหายจากภัยพิบัติที่เกิดขึ้นในอำเภอหรือกิ่งอำเภอที่รับผิดชอบ และให้ความช่วยเหลือเสนอต่อ “คณะกรรมการให้ความช่วยเหลือผู้ประสบภัยพิบัติจังหวัด”(ก.ช.ภ.จ.) เพื่อประกาศเขตการให้ความช่วยเหลือ ฯ ต่อไป ทั้งนี้ องค์กรปกครองส่วนท้องถิ่นเป็นผู้สำรวจความเสียหายจากภัยพิบัติกรณีฉุกเฉินที่เกิดขึ้นในแต่ละพื้นที่ที่รับผิดชอบตามอำนาจหน้าที่ที่กำหนด โดยมี ก.ช.ภ.อ. เป็นผู้ตรวจสอบและกลั่นกรองการให้ความช่วยเหลือผู้ประสบภัยพิบัติจากการสำรวจความเสียหายดังกล่าวข้างต้น

๔.๓ การจัดการในภาวะฉุกเฉิน

๔.๓.๑ แนวทางปฏิบัติในการจัดการเมื่อเกิดสาธารณภัยในองค์กรปกครองส่วนท้องถิ่น ให้ดำเนินการ ดังนี้

(๑) เมื่อเกิดหรือคาดว่าจะเกิดสาธารณภัยขึ้นในเขตองค์กรปกครองส่วนท้องถิ่น แห่งพื้นที่ใด ให้เป็นหน้าที่ของผู้อำนวยการท้องถิ่นขององค์กรปกครองส่วนท้องถิ่นแห่งพื้นที่นั้น เข้าดำเนินการป้องกันและบรรเทาสาธารณภัยโดยเร็วและให้แจ้งผู้อำนวยการอำเภอที่รับผิดชอบในเขตพื้นที่ และผู้อำนวยการจังหวัดทราบทันที

(๒) กรณีในพื้นที่ที่เกิดหรือคาดว่าจะเกิดสาธารณภัยอยู่ในความรับผิดชอบของผู้อำนวยการท้องถิ่นหลายคน ผู้อำนวยการท้องถิ่นคนหนึ่งคนใดจะใช้อำนาจหรือปฏิบัติหน้าที่ไปพลางก่อนก็ได้แล้วให้แจ้งผู้อำนวยการท้องถิ่นอื่นทราบโดยเร็ว

(๓) เมื่อเกิดสาธารณภัยขึ้น เจ้าพนักงานที่ประสบเหตุมีหน้าที่ต้องเข้าดำเนินการเบื้องต้น เพื่อระงับภัยนั้น แล้วรีบรายงานให้ผู้อำนวยการท้องถิ่นเพื่อสั่งการต่อไป และในกรณีจำเป็น อันไม่อาจหลีกเลี่ยงได้ ให้เจ้าพนักงานมีอำนาจดำเนินการใดเพื่อประโยชน์ในการคุ้มครองชีวิตหรือป้องกันอันตรายที่จะเกิดแก่บุคคลได้

(๔) กรณีเจ้าพนักงานจำเป็นต้องเข้าไปในอาคาร หรือสถานที่ที่อยู่ใกล้เคียงกับบริเวณที่เกิดสาธารณภัยเพื่อทำการป้องกันและบรรเทาสาธารณภัยให้กระทำได้ต่อเมื่อได้รับอนุญาตจากเจ้าของหรือผู้ครอบครองอาคารหรือสถานที่แล้ว เว้นแต่ไม่มีเจ้าของหรือผู้ครอบครองอยู่ในเวลานั้น หรือ เมื่อมีผู้อำนวยการอยู่ด้วย และหากทรัพย์สินนั้นเป็นสิ่งที่ทำให้เกิดสาธารณภัยได้ง่าย ให้เจ้าพนักงานมีอำนาจ สั่งให้เจ้าของหรือผู้ครอบครองขนย้ายทรัพย์สินออกจากอาคารหรือสถานที่ดังกล่าวได้หากเจ้าของหรือ ผู้ครอบครองไม่ปฏิบัติตามคำสั่ง ให้เจ้าพนักงานมีอำนาจขนย้ายทรัพย์สินนั้นได้ตามความจำเป็น แก่การป้องกันและบรรเทาสาธารณภัย โดยเจ้าพนักงานไม่ต้องรับผิดชอบต่อความเสียหายอัน เกิดจากการกระทำดังกล่าว

(๕) ให้ผู้อำนวยการในเขตพื้นที่ที่รับผิดชอบสำรวจความเสียหายที่เกิดขึ้นและทำบัญชีรายชื่อผู้ประสบภัยและทรัพย์สินที่เสียหายไว้เป็นหลักฐาน พร้อมทั้งออกหนังสือรับรอง ให้ผู้ประสบภัยไว้เป็นหลักฐานในการรับการสงเคราะห์และฟื้นฟู

๔.๓.๒ หลักการปฏิบัติ

(๑) การรายงานตัวและทรัพยากรในการป้องกันและบรรเทาสาธารณภัย ให้เจ้าหน้าที่ เจ้าพนักงาน และอาสาสมัครต่างๆ ที่มาร่วมปฏิบัติงานเข้ารายงานตัวที่ศูนย์ปฏิบัติการฉุกเฉิน องค์กรบริหารส่วนตำบลคลองน้อย ในพื้นที่ที่เกิดภัย ก่อนรับมอบภารกิจและพื้นที่รับผิดชอบ ไปปฏิบัติ

(๒) การเข้าควบคุมสถานการณ์ คำนึงถึงหลักการ ดังนี้

(๒.๑) การปฏิบัติการระยะ ๒๔ ชั่วโมงแรก เน้นการค้นหาผู้รอดชีวิต การรักษาพยาบาลผู้บาดเจ็บ น้ำดื่ม อาหารปรุงสำเร็จ เสื้อผ้า ฯลฯ

(๒.๒) การปฏิบัติการระยะ ๒๔-๔๘ ชั่วโมง (๑-๒ วัน) เน้นการค้นหาผู้รอดชีวิต และทรัพย์สิน สืบหาญาติ จัดตั้งศูนย์พักพิงชั่วคราว การรักษาพยาบาล การจัดการศพ อาหาร น้ำดื่ม ยารักษาโรค เครื่องครัว

(๒.๓) การปฏิบัติการระยะ ๔๘-๗๒ ชั่วโมง (๒-๓ วัน) เน้นการค้นหาผู้รอดชีวิต การสืบหาญาติ การรักษาพยาบาล การจัดการศพ การสงเคราะห์เบื้องต้น เงินชดเชย การค้นหาทรัพย์สินและข้อมูล การให้ความช่วยเหลือ ฯลฯ

(๒.๔) การปฏิบัติการค้นหาหลังระยะ ๗๒ ชั่วโมงขึ้นไป (หลัง ๓ วันขึ้นไป) ให้พิจารณาสนับสนุนการปฏิบัติการค้นหาระยะ ๑-๓ วันแรก โดยเน้นการช่วยเหลือชีวิตคนก่อน ตามด้วยทรัพย์สิน พร้อมทั้งสนับสนุนการปฏิบัติงานให้ครอบคลุมและทั่วถึง ตลอดจนการปรับเปลี่ยนกำลังพลเพื่อให้สามารถปฏิบัติงานได้อย่างต่อเนื่อง ฯลฯ

๔.๓.๒ การควบคุมสถานการณ์และการเผชิญเหตุ

ศูนย์ปฏิบัติการฉุกเฉิน องค์การบริหารส่วนตำบลคลองน้อย ได้วางแผนการเผชิญเหตุสาธารณภัยที่เกิดขึ้นอย่างเป็นระบบ โดยกำหนดโครงสร้างองค์กร ข้อมูลการสนับสนุนการตัดสินใจ การควบคุม การสั่งการ และการใช้แนวทางปฏิบัติที่เหมาะสมเพื่อให้การจัดการในภาวะฉุกเฉินเป็นไปอย่างมีประสิทธิภาพ ดังนี้

(๑) การรับแจ้งเหตุและการรายงาน

ให้ผู้รับผิดชอบจัดทำรายงานข้อเท็จจริงที่เกิดขึ้น ทั้งด้านสถานการณ์สาธารณภัย ด้านการปฏิบัติการระงับบรรเทาสาธารณภัย ด้านการให้ความช่วยเหลือ และด้านอื่น ๆ ที่จำเป็น โดยคำนึงถึงความถูกต้อง ชัดเจน รวดเร็ว โดยให้ชุมชน/หมู่บ้านสำรวจความเสียหายและความต้องการเบื้องต้นตามแบบรายงานเหตุด่วนสาธารณภัย แล้วรายงานต่อศูนย์ปฏิบัติการฉุกเฉิน องค์การบริหารส่วนตำบลคลองน้อย

(๒) การประเมินสถานการณ์ในภาวะฉุกเฉิน มีขั้นตอนดังต่อไปนี้

(๒.๑) นำข้อมูลที่ได้ทั้งหมดมาวิเคราะห์สถานการณ์สาธารณภัยที่เกิดขึ้น

(๒.๒) กำหนดแนวทางปฏิบัติ เลือกลงทางที่ดีที่สุดและมีความเสี่ยงน้อยที่สุด

(๒.๓) มีการคาดการณ์เพิ่มเติมในเรื่องปัจจัยความเสี่ยงที่เพิ่มขึ้น การขอรับการสนับสนุนเพิ่มเติม

(๒.๔) การจัดการข้อมูล ให้หัวหน้าทีมเป็นผู้นำในการสอบถามสำรวจข้อมูลสถานที่ สิ่งที่เป็นอันตรายต่อนักกู้ภัย พร้อมทั้งบันทึกวัน เวลา ชื่อที่อยู่ผู้ให้ข้อมูล และรายงานข้อมูลให้ศูนย์ปฏิบัติการฉุกเฉิน องค์การบริหารส่วนตำบลคลองน้อย ทราบ มีการบรรยายสรุปให้ลูกทีมทราบ กำหนดพื้นที่อันตราย พื้นที่ปฏิบัติการ พื้นที่ปลอดภัย รวมทั้งจัดระบบต่าง ๆ ได้แก่ แก๊ส ไฟฟ้า ประปา เป็นต้น ซึ่งเป็นอันตรายต่อนักกู้ภัย

(๒.๕) การสั่งการ ผู้สั่งการต้องเป็นคนเดียวที่สามารถชี้แจงการปฏิบัติได้ การสั่งการต้องชัดเจน ไม่คลุมเครือ มีความมั่นใจและเด็ดขาด หัวหน้าหน่วยหรือผู้ควบคุมชุดปฏิบัติการต้องรายงานตัวต่อผู้บัญชาการเหตุการณ์ และต่อผู้บัญชาการเหตุการณ์ ณ จุดเกิดเหตุ ทั้งก่อนการปฏิบัติและภายหลังเสร็จสิ้นภารกิจ

(๒.๖) การรวบรวมข้อมูล ได้แก่ ปัญหาอุปสรรคข้อขัดข้อง สาเหตุของการเกิดเหตุการณ์ ผลการปฏิบัติ รวมทั้งแนวทางการแก้ไขและนำเสนอแนะมาวิเคราะห์

(๔) การค้นหาและช่วยชีวิต

- กำหนดเขตและกั้นเขตพื้นที่ประสบภัย ห้ามไม่ให้ผู้ที่ไม่มีความรู้และความรับผิดชอบเข้าพื้นที่ประสบภัย

- สนธิกำลังเข้าปฏิบัติการค้นหาช่วยเหลือผู้ประสบภัยโดยเร็ว โดยส่งใช้หน่วยกู้ชีพกู้ภัยเข้าปฏิบัติการในพื้นที่ประสบภัย พร้อมอุปกรณ์ เครื่องมือ เครื่องจักร ที่จำเป็นในการกู้ชีพกู้ภัย
- กรณีมีสถานการณ์รุนแรง ควรจัดหาอุปกรณ์ที่ใช้เทคโนโลยีขั้นสูงมาใช้ในการกู้ภัย

ตารางที่ ๔-๑ : การปฏิบัติขณะเกิดภัยของ องค์การบริหารส่วนตำบลคลองน้อย

ลำดับที่	การปฏิบัติ	ส่วนงานที่รับผิดชอบ	หน่วยรับผิดชอบ/ผู้รับผิดชอบในพื้นที่ (ระบุเบอร์โทรศัพท์)
๑	จัดตั้งศูนย์ปฏิบัติการฉุกเฉินท้องถิ่น (ตามข้อ ๔.๑)	ส่วนอำนวยการ	สำนักปลัด อบต. ๐-๗๗๓๘-๐๙๒๐-๑
๒	รับแจ้งเหตุและรายงานสถานการณ์ จัดเตรียมเจ้าหน้าที่เพื่อรับแจ้งเหตุและรายงานสถานการณ์ให้กองอำนวยการป้องกันและบรรเทาสาธารณภัย องค์การบริหารส่วนตำบลคลองน้อย และกองอำนวยการป้องกันและบรรเทาสาธารณภัยอำเภอทราบ เพื่อจะได้เสนอ ผู้ว่าราชการจังหวัด/ผู้ว่าราชการจังหวัด พิจารณาประกาศเขตพื้นที่ประสบสาธารณภัย และประกาศเขตพื้นที่การให้ความช่วยเหลือฯ ต่อไปจนกว่าสถานการณ์สิ้นสุด	ส่วนอำนวยการ	กองอำนวยการ ๐-๗๗๓๘-๐๙๒๐-๑
๓	ออกสำรวจพื้นที่และประเมินสถานการณ์ จัดชุดเคลื่อนที่เร็วเข้าสำรวจพื้นที่และประเมินสถานการณ์ เพื่อวางแผนรับมือกับสถานการณ์ภัย	ส่วนอำนวยการ	กองอำนวยการ ๐-๗๗๓๘-๐๙๒๐-๑
๔	ประเมินสถานการณ์ในภาวะฉุกเฉิน วิเคราะห์และประเมินสถานการณ์การเกิดสาธารณภัยเพื่อการตัดสินใจแก้ปัญหา โดยพิจารณาเรื่องความรุนแรง ระยะเวลาการเกิดภัย พื้นที่และประชาชนผู้ที่จะได้รับผลกระทบ ความเปราะบาง และความสามารถของพื้นที่ในการรับภัย แนวโน้มการเกิดภัยซ้ำขึ้นอีก ภัยที่ตามมา รวมถึงภัยที่มีความซับซ้อน เพื่อกำหนดแนวทางการตอบโต้และการแจ้งเตือนภัย	ส่วนอำนวยการ	ฝ่ายแจ้งเตือนและเตรียมการป้องกัน ๐-๗๗๓๘-๐๙๒๐-๑
๕	บริหารจัดการข้อมูลข่าวสารในภาวะฉุกเฉินอย่างถูกต้อง ชัดเจน และเป็นระบบ	ส่วนอำนวยการ	ฝ่ายแจ้งเตือนและเตรียมการป้องกัน ๐-๗๗๓๘-๐๙๒๐-๑
๖	แจ้งเตือนประชาชน (๑) ตรวจสอบข้อมูลยืนยันความถูกต้องของการเกิดสาธารณภัยจากหน่วยงานที่เกี่ยวข้องทุกแหล่ง ก่อนแจ้งเตือนผ่านช่องทางการสื่อสารทุกชนิด (๒) ดำเนินการแจ้งเตือนภัยไปยังชุมชนพื้นที่ประสบภัยและพื้นที่ข้างเคียง โดยสื่อ ข่ายการสื่อสาร เครื่องมืออุปกรณ์เตือนภัยที่มีอยู่ของชุมชน เช่น วิทยุชุมชน หอกระจายข่าว หอเตือนภัย โทรโข่ง เป็นต้น (๓) ข้อมูลการแจ้งเตือนภัยต้องชัดเจน ทันทเวลา ถูกต้อง และเข้าใจง่าย บ่งบอกถึงอันตรายที่กำลังจะเกิดขึ้นกับชีวิตและทรัพย์สิน วิธีการปฏิบัติของประชาชน รวมทั้งวิธีการแจ้งเหตุ โดยต้องแจ้งเตือนจนกว่าสถานการณ์ภัยจะสิ้นสุด (๔) ในกรณีเกิดไฟฟ้าดับ การสื่อสาร เครื่องมือ สัญญาณเตือนภัยไม่สามารถใช้ได้ ให้ใช้สัญลักษณ์การเตือนภัย เช่น ธง นกหวีด หรือการเตือน	ส่วนอำนวยการ	ฝ่ายแจ้งเตือนและเตรียมการป้องกัน ๐-๗๗๓๘-๐๙๒๐-๑

ลำดับที่	การปฏิบัติ	ส่วนงานที่รับผิดชอบ	หน่วยรับผิดชอบ/ ผู้รับผิดชอบในพื้นที่ (ระบุเบอร์โทรศัพท์)
	ภัยอื่นที่ได้มีการซักซ้อมความเข้าใจกับประชาชนไว้แล้ว เป็นต้น		
๗	อพยพผู้ประสบภัย กรณีเมื่อเกิดหรือใกล้จะเกิดสาธารณภัยในพื้นที่ และมีผู้อยู่อาศัยในพื้นที่นั้น จะเกิดอันตราย โดยอพยพเฉพาะเท่าที่จำเป็นแก่การป้องกันและบรรเทาสาธารณภัย พร้อมทั้งรายงานผู้อำนวยการท้องถิ่น ผู้อำนวยการอำเภอ ตามลำดับ รายละเอียดปรากฏตาม ข้อ ๔.๗	ส่วนปฏิบัติการ	๐-๗๗๓๘-๐๙๒๐-๑
๘	กำหนดพื้นที่เตรียมปฏิบัติการ (Staging Area) เป็นพื้นที่เตรียมปฏิบัติการจัดตั้งขึ้นเพื่อใช้เป็นสถานที่จัดเก็บและพักรอชั่วคราวของทรัพยากร (วัสดุอุปกรณ์ เครื่องมือ เครื่องจักรกล ยานพาหนะ) ที่ได้มาและพร้อมใช้ เพื่อรอการส่งใช้ทรัพยากร	ส่วนปฏิบัติการ	๐-๗๗๓๘-๐๙๒๐-๑
๙	ระดมทรัพยากรเข้าสนับสนุนการจัดการสาธารณภัย (๑) ระดมทรัพยากร ทั้งกำลังคน วัสดุอุปกรณ์ เครื่องมือ เครื่องจักร มายังจุดรวบรวมทรัพยากรเพื่อรอรับการมอบหมายภารกิจ ให้พร้อมใช้ตลอด ๒๔ ชั่วโมง เพื่อรอการส่งใช้เข้าสนับสนุนการปฏิบัติการในพื้นที่ประสบภัย (๒) ระดมทรัพยากรเข้าพื้นที่เตรียมปฏิบัติการ (Staging Area) พร้อมทั้งจัดเตรียม เครื่องจักรกล ยานพาหนะ วัสดุอุปกรณ์ เครื่องมือเครื่องใช้ และพลังงาน เพื่อจัดการสาธารณภัย	ส่วนสนับสนุน	๐-๗๗๓๘-๐๙๒๐-๑
๑๐	กำหนดและแบ่งโซนพื้นที่ในการสนับสนุนการเผชิญเหตุ ออกเป็น ๔ โซน ประกอบด้วย โซนที่ ๑ ประกอบด้วย หมู่ ๑, ๒ มีผู้ใหญ่บ้านหมู่ ๑, ๒ รับผิดชอบพื้นที่ โซนที่ ๒ ประกอบด้วย หมู่ ๓, ๘ มีผู้ใหญ่บ้านหมู่ ๓, ๘ รับผิดชอบพื้นที่ โซนที่ ๓ ประกอบด้วย หมู่ ๔, ๕ มีผู้ใหญ่บ้านหมู่ ๔, ๕ รับผิดชอบพื้นที่ โซนที่ ๔ ประกอบด้วย หมู่ ๖, ๗, ๙ มีกำนัน/ผู้ใหญ่บ้านหมู่ ๖, ๗, ๙ รับผิดชอบพื้นที่ หมายเหตุ : สามารถปรับโซนพื้นที่ได้ตามสถานการณ์และขนาดของพื้นที่	ส่วนอำนวยการ	กองอำนวยการ ๐-๗๗๓๘-๐๙๒๐-๑
๑๑	จัดชุดปฏิบัติการเคลื่อนที่เร็วเข้าปฏิบัติการจัดการสาธารณภัย สั่งให้หน่วยกู้ชีพกู้ภัยเข้าปฏิบัติการในพื้นที่ประสบภัย เพื่อควบคุมสถานการณ์ไม่ให้ลุกลามขยายตัวให้เจ้าหน้าที่ เจ้าพนักงาน และอาสาสมัครต่าง ๆ ที่มาร่วมปฏิบัติงานเข้ารายงานตัวที่ศูนย์ปฏิบัติการฉุกเฉิน องค์การบริหารส่วนตำบลคลองน้อย ก่อนรับมอบภารกิจและพื้นที่รับผิดชอบไปปฏิบัติ รวมถึงเครื่องมือ อุปกรณ์ในการเข้าสนับสนุนจัดการสาธารณภัย	ส่วนปฏิบัติการ	๐-๗๗๓๘-๐๙๒๐-๑
๑๒	การเผชิญเหตุ (๑) การปฏิบัติการระยะ ๒๔ ชั่วโมงแรก ให้ความสำคัญในการค้นหาผู้รอดชีวิตเป็นลำดับแรก ต่อด้วยการรักษาพยาบาลผู้บาดเจ็บ มีแนวทางปฏิบัติ ดังนี้ (๑.๑) กำหนดเขตและกันเขตพื้นที่ประสบภัย ห้ามมิให้ผู้ที่ไม่มีหน้าที่และความรับผิดชอบที่เกี่ยวข้องเข้าพื้นที่ประสบภัยโดยเด็ดขาด (๑.๒) สนธิกำลังเข้าปฏิบัติการค้นหาช่วยเหลือผู้ประสบภัยโดยเร็ว	ส่วนปฏิบัติการ	๐-๗๗๓๘-๐๙๒๐-๑

ลำดับที่	การปฏิบัติ	ส่วนงานที่รับผิดชอบ	หน่วยรับผิดชอบ/ ผู้รับผิดชอบในพื้นที่ (ระบุเบอร์โทรศัพท์)
	<p>ดังนี้</p> <p>(๑.๒.๑) สั่งการให้หน่วยกู้ชีพกู้ภัยที่มีศักยภาพเข้าปฏิบัติงานในพื้นที่ประสบภัย</p> <p>(๑.๒.๒) สั่งการให้เจ้าหน้าที่ที่รับผิดชอบเครื่องมือ เครื่องจักรที่จำเป็นในการกู้ชีพกู้ภัย เข้าปฏิบัติงานในพื้นที่ประสบภัย</p> <p>(๑.๒.๓) อพยพประชาชนและสัตว์เลี้ยงตามความจำเป็นของสถานการณ์ภัย</p> <p>(๑.๒.๔) กรณีพื้นที่ใดเป็นพื้นที่วิกฤต ไม่สามารถเข้าพื้นที่โดยทางรถยนต์หรือทางเรือได้ ให้ประสานขอรับการสนับสนุนเฮลิคอปเตอร์จากหน่วยงานทหารหรือตำรวจในพื้นที่ หรือพื้นที่ใกล้เคียงเพื่อช่วยเหลือผู้ประสบภัยอย่างเร่งด่วน</p> <p>(๑.๒.๕) จัดตั้งศูนย์พักพิงชั่วคราวแก่ผู้ประสบภัยที่บ้านเรือนเสียหายอย่างเร่งด่วนเป็นลำดับแรก และจัดระเบียบศูนย์พักพิงชั่วคราว พร้อมทั้งลงทะเบียนผู้อพยพ</p> <p>(๑.๒.๖) ระดมกำลังแพทย์และพยาบาลจากโรงพยาบาลส่งเสริมสุขภาพประจำตำบลใกล้เคียง เข้าช่วยปฏิบัติงานในพื้นที่ประสบภัย</p> <p>(๑.๒.๗) กรณีโครงสร้างพื้นฐานได้รับความเสียหายให้เร่งซ่อมแซมเส้นทางคมนาคม ระบบสื่อสาร ไฟฟ้า และประปา แล้วแต่กรณีให้สามารถใช้งานได้หรือจัดทำระบบสำรองเพื่อให้ชุดปฏิบัติการสามารถปฏิบัติงานในพื้นที่ได้</p> <p>(๑.๒.๘) จัดเตรียมเครื่องอุปโภคบริโภคพื้นฐาน ตลอดจนจัดหาอาหารที่ปรุงสำเร็จ น้ำดื่ม เครื่องยังชีพที่จำเป็นให้แก่ประชาชนและเจ้าหน้าที่ที่ปฏิบัติงานในพื้นที่ประสบภัยให้เพียงพอและทั่วถึง</p> <p>(๒) การปฏิบัติการระยะ ๒๔ - ๔๘ ชั่วโมง (๑ - ๒ วัน) ให้ความสำคัญในการค้นหาผู้รอดชีวิตและทรัพย์สิน การสืบหาญาติ การจัดตั้งศูนย์พักพิงชั่วคราว การรักษาพยาบาล การจัดการศพ อาหาร น้ำดื่ม ยารักษาโรค เครื่องครัว ข้อมูลสถานการณ์ มีแนวทางปฏิบัติ ดังนี้</p> <p>(๒.๑) สืบหาความต้องการของผู้ประสบภัยในเบื้องต้น เพื่อกำหนดมาตรการช่วยเหลืออย่างต่อเนื่องในช่วงระหว่างเกิดภัยและจัดทำบัญชีการช่วยเหลือผู้ประสบภัย</p> <p>(๒.๒) จัดเจ้าหน้าที่ปฏิบัติงานด้านการรักษาพยาบาล และเวชภัณฑ์ที่จำเป็นมายังพื้นที่ประสบภัยและเตรียมสถานพยาบาลสำรองให้เพียงพอ</p> <p>(๒.๓) จัดส่งปัจจัยที่จำเป็นต่อการดำรงชีวิต เช่น อาหาร น้ำดื่ม เครื่องนุ่งห่ม และยารักษาโรค เป็นต้น มายังศูนย์พักพิงชั่วคราว</p> <p>(๒.๔) ตรวจสอบเส้นทางคมนาคมที่ได้รับความเสียหายจากสาธารณภัย พร้อมทั้งตัดป้ายเตือน หรือวางแผนปิดกั้นช่องทางจราจรให้ประชาชนผู้ใช้เส้นทางทราบ จัดเจ้าหน้าที่ตำรวจหรืออาสาสมัครอำนวยความสะดวกการจราจรในจุดอันตราย</p>		

ลำดับที่	การปฏิบัติ	ส่วนงานที่รับผิดชอบ	หน่วยรับผิดชอบ/ ผู้รับผิดชอบในพื้นที่ (ระบุเบอร์โทรศัพท์)
	<p>(๒.๕) รักษาความสงบเรียบร้อยและจัดการจราจรในพื้นที่ประสภภัย และศูนย์พักพิงชั่วคราว</p> <p>(๒.๖) ตั้งศูนย์ข้อมูลผู้ประสภภัย เพื่อรวบรวมและเป็นแหล่งข้อมูลในการติดต่อประสานงานให้ประชาชนสามารถสอบถามข้อมูลผู้บาดเจ็บและเสียชีวิตได้</p> <p>(๓) การปฏิบัติการระยะ ๔๘ - ๗๒ ชั่วโมง (๒ - ๓ วัน) ให้ความสำคัญกับการค้นหาผู้รอดชีวิตอย่างต่อเนื่องจากปฏิบัติการระยะ ๒๔ - ๔๘ ชั่วโมงแรก การสืบหาญาติ การรักษาพยาบาล การจัดการศพ การสงเคราะห์เบื้องต้น อาหาร น้ำดื่ม ยารักษาโรค เงินชดเชย การค้นหาทรัพย์สิน และข้อมูลการให้ความช่วยเหลือ มีแนวทางปฏิบัติ ดังนี้</p> <p>(๓.๑) กรณีมีผู้เสียชีวิตจำนวนมากให้จัดเตรียมสถานที่และอุปกรณ์เก็บรักษาศพในระยะแรก (วัดและตู้แช่ศพ) พร้อมทั้งให้หน่วยงานที่เกี่ยวข้องตรวจชันสูตรเบื้องต้น บันทึกข้อมูลศพ การเก็บรักษาหลักฐาน และเตรียมข้อมูลทั้งหมดเพื่อการตรวจพิสูจน์เอกลักษณ์บุคคล</p> <p>(๓.๒) การจัดหน่วยบริการประกันสังคมเคลื่อนที่และให้บริการทางการแพทย์</p> <p>(๓.๓) การประเมินสถานการณ์ภัยอย่างใกล้ชิด ตลอดจนประสานการช่วยเหลือ รับเรื่องราวร้องทุกข์ ประสานรับข้อมูลความเสียหายเบื้องต้น ความต้องการเบื้องต้น</p> <p>(๔) การปฏิบัติการระยะ ๗๒ ชั่วโมง (๓ วัน) ขึ้นไป ให้พิจารณาสนับสนุนการปฏิบัติการค้นหาระยะ ๒๔ ชั่วโมงแรก (๑ วัน) เป็นลำดับแรกก่อนการปฏิบัติการค้นหาระยะ ๒๔ - ๔๘ ชั่วโมง (๑ - ๒ วัน) และการปฏิบัติการค้นหาระยะ ๔๘ - ๗๒ ชั่วโมง (๒ - ๓ วัน) ตามลำดับ โดยเน้นการช่วยเหลือชีวิตคนก่อน ตามด้วยทรัพย์สิน พร้อมทั้งสนับสนุนการปฏิบัติงานให้ครอบคลุมและทั่วถึง ตลอดจนการสับเปลี่ยนกำลังพลเพื่อให้สามารถปฏิบัติงานได้อย่างมีประสิทธิภาพและต่อเนื่อง</p>		
๑๓	ปกป้องสถานที่สำคัญ เช่น โรงพยาบาล โรงเรียน วัด เขตพระราชฐาน แหล่งโบราณสถาน (ถ้ามี) เป็นต้น และปกป้องระบบสาธารณูปโภค เช่น ระบบไฟฟ้า ระบบประปา เป็นต้น	ส่วนปฏิบัติการ	๐-๗๗๓๘-๐๙๒๐-๑
๑๔	การจัดตั้งและบริหารจัดการศูนย์พักพิงชั่วคราว (กรณีที่มีการอพยพ) รายละเอียดตามข้อ ๔.๑๐	ส่วนสนับสนุน	ฝ่ายจัดสถานที่พักผู้ประสภภัย ๐-๗๗๓๘-๐๙๒๐-๑
๑๕	สงเคราะห์ช่วยเหลือผู้ประสภภัย สงเคราะห์ช่วยเหลือผู้ประสภภัยและจัดส่งปัจจัยที่จำเป็นต่อการดำรงชีวิต เช่น อาหาร น้ำดื่ม และเครื่องนุ่งห่ม เป็นต้น ไปยังพื้นที่ประสภภัย	ส่วนสนับสนุน	ฝ่ายสงเคราะห์ผู้ประสภภัย ๐-๗๗๓๘-๐๙๒๐-๑
๑๖	การประเมินความเสียหายและความต้องการความช่วยเหลือในช่วงขณะเกิดภัย องค์กรปกครองส่วนท้องถิ่นแห่งพื้นที่สำรวจและจัดทำข้อมูลความต้องการของ	ส่วนอำนวยการ	กองอำนวยการ ๐-๗๗๓๘-๐๙๒๐-๑

ลำดับที่	การปฏิบัติ	ส่วนงานที่รับผิดชอบ	หน่วยรับผิดชอบ/ผู้รับผิดชอบในพื้นที่ (ระบุเบอร์โทรศัพท์)
	ผู้ประสบภัยในเบื้องต้น และรายงานให้อำเภอเพื่อประกอบการร้องขอการสนับสนุน และนำไปกำหนดเป็นมาตรการและแนวทางในการช่วยเหลือ เช่น ความช่วยเหลือ ด้านอาหาร น้ำดื่ม การรักษาพยาบาล สุขอนามัยและการกำจัดสิ่งปฏิกูล เป็นต้น		
๑๗	จัดตั้งศูนย์ข้อมูลประชาสัมพันธ์ร่วม (Joint Information Center : JIC) ทำหน้าที่ประสานข้อมูลข่าวสารสาธารณะที่เกี่ยวข้องกับการดำเนินกิจกรรมการจัดการเหตุฉุกเฉิน และเป็นศูนย์ที่อยู่ใกล้ชิดกับเหตุการณ์ สามารถเข้าถึงข้อมูลที่มีการเปลี่ยนแปลงได้ตลอดเวลา จึงเป็นศูนย์กลางของการติดต่อสำหรับสื่อข่าวสารทุกประเภทที่ได้รับการกลั่นกรอง และรับรองข้อมูล เพื่อกระจายข้อมูลข่าวสารให้เกิดความถูกต้อง รวดเร็ว เป็นปัจจุบัน และต่อเนื่อง โดยให้เจ้าหน้าที่ข้อมูลข่าวสารสาธารณะเข้ามาอยู่รวมกันใน ศูนย์ประสานข้อมูลร่วม	ศูนย์ข้อมูลประชาสัมพันธ์ร่วม	๐-๗๗๓๘-๐๙๒๐-๑
๑๘	- กรณีมีผู้เสียชีวิตจำนวนมาก จัดให้มีการพิสูจน์เอกลักษณ์บุคคลให้เป็นไปตามอำนาจหน้าที่การปฏิบัติของสำนักงานตำรวจแห่งชาติ และหรือ ตามบันทึกข้อตกลงระหว่างหน่วยงานที่เกี่ยวข้อง - กำหนดให้มีสถานที่รองรับศพ เก็บรักษาศพ (วัดและตู้แช่ศพ) และการเคลื่อนย้ายศพ หรือนำศพไปตรวจพิสูจน์เอกลักษณ์บุคคลตามระเบียบกฎหมายที่เกี่ยวข้องอย่างเป็นระบบ	ส่วนปฏิบัติการ	๐-๗๗๓๘-๐๙๒๐-๑
๑๙	เมื่อสาธารณภัยที่เกิดขึ้นในพื้นที่ยุติแล้ว ให้ผู้อำนวยการท้องถิ่นรายงานสถานการณ์สาธารณภัยให้ผู้อำนวยการอำเภอทราบ และเมื่อมีการประกาศหรือยืนยันสถานการณ์สาธารณภัยในพื้นที่ยุติลงแล้ว ให้ดำเนินการอพยพประชาชนกลับที่ตั้งอย่างปลอดภัย	ส่วนอำนวยการ	กองอำนวยการ ๐-๗๗๓๘-๐๙๒๐-๑
๒๐	อพยพกลับ กรณีสถานการณ์สาธารณภัยยุติ เมื่อได้รับแจ้งข่าวการยกเลิกสถานการณ์สาธารณภัยอย่างชัดเจน ให้ผู้นำชุมชนหรือกลุ่มผู้นำอพยพรีบแจ้งผู้อพยพเพื่อเตรียมความพร้อมในการอพยพกลับไปสู่ที่อยู่อาศัยต่อไป โดยจัดระเบียบและลำดับก่อนหลังการอพยพกลับ พร้อมทั้งประสานงานกับเจ้าหน้าที่ที่ดำเนินการควบคุมดูแลการอพยพกลับ	ส่วนปฏิบัติการ	๐-๗๗๓๘-๐๙๒๐-๑
๒๑	หากสถานการณ์สาธารณภัยมีความรุนแรง และหรืออาจจะเกิดสาธารณภัยซ้ำซ้อน เกินขีดความสามารถของ อปท. ให้ร้องขอขอรับการสนับสนุนจากองค์กรปกครองส่วนท้องถิ่นข้างเคียงหรืออำเภอให้ประสานขอรับการสนับสนุนจากกองอำนวยการป้องกันและบรรเทาสาธารณภัย (ระบุชื่อ อปท. ข้างเคียง) และกองอำนวยการป้องกันและบรรเทาสาธารณภัยอำเภอเพื่อดำเนินการในส่วนที่เกี่ยวข้องต่อไป	ส่วนอำนวยการ	กองอำนวยการ ๐-๗๗๓๘-๐๙๒๐-๑

หมายเหตุ : การกำหนดส่วนงานที่รับผิดชอบ ศูนย์ปฏิบัติการฉุกเฉินของ อปท. สามารถปรับเปลี่ยนได้ตามความเหมาะสมของสถานการณ์ภัย และสอดคล้องกับบทบาทหน้าที่ภายในโครงสร้างศูนย์ปฏิบัติการฉุกเฉิน (ระบุชื่อ อปท.) โดยยึดหลักมาตรฐาน เอกภาพในการจัดการ และความยืดหยุ่นของโครงสร้างองค์การการจัดการในภาวะฉุกเฉิน

๔.๔ การสื่อสารในภาวะฉุกเฉิน

เตรียมความพร้อมด้านระบบและเครื่องมือสื่อสาร องค์การบริหารส่วนตำบลคลองน้อย มอบหมายให้ นายวสันต์ สมสกุล เป็นผู้กำกับดูแลและใช้งานความถี่วิทยุ ๑๕๓.๗๗๕ MHz. เพื่อใช้เป็นความถี่วิทยุ กลางสำหรับติดต่อประสานงานระหว่างหน่วยงานของส่วนราชการ รัฐวิสาหกิจ และภาคเอกชน สำหรับการประสานงาน ด้านการป้องกันและบรรเทาสาธารณภัย ตลอดจนกิจการอื่นๆ ในภาวะปกติ และในภาวะไม่ปกติ โดยกำหนดให้ นายวสันต์ สมสกุล เป็นผู้ควบคุมดูแลการใช้งานภายใน องค์การบริหารส่วนตำบลคลองน้อย

๔.๔.๑ การปฏิบัติงานด้านการสื่อสารกรณีเกิดเหตุฉุกเฉิน

(๑) จัดตั้งศูนย์สื่อสารและจัดให้มีระบบสื่อสารหลัก ระบบสื่อสารรอง และระบบสื่อสารอื่นๆ ที่จำเป็นให้ใช้งานได้ตลอด ๒๔ ชั่วโมง ให้สามารถเชื่อมโยงระบบสื่อสารดังกล่าวกับหน่วยงานอื่นได้ตามปกติโดยเร็วอย่างทั่วถึงทุกพื้นที่

(๒) ใช้โครงข่ายสื่อสารทางโทรศัพท์ โทรสาร และวิทยุสื่อสารเป็นหน่วยงานหลัก

หน่วยงานหลักที่วางระบบสื่อสารในภาวะฉุกเฉิน ได้แก่ องค์การบริหารส่วนตำบล คลองน้อยหมายเลขโทรศัพท์ ๐-๗๗๓๘-๐๙๒๐-๑ โทรสาร ๐-๗๗๓๘-๐๙๒๑

๔.๔.๒ หน่วยงานสนับสนุน ได้แก่

ลำดับที่	ชื่อหน่วยงาน	นามเรียกขาน	ความถี่วิทยุ	โทรศัพท์	โทรสาร	หมายเหตุ
๑	กองอำนวยการป้องกันและบรรเทาสาธารณภัยจังหวัด		๑๕๓.๗๗๕/๑๕๑.๑๕๐	๐๗๗-๒๗๕๕๐-๕๑		
๒	กองอำนวยการป้องกันและบรรเทาสาธารณภัยอำเภอ			๐๗๗-๒๘๗๑๓๒		
๓	โรงพยาบาลส่งเสริมสุขภาพประจำตำบล			๐๗๗-๙๑๗๑๕๕		
๔	กองอำนวยการป้องกันและบรรเทาสาธารณภัย ทต.วัดประดู่			๐๗๗-๒๐๐๑๗๕		
๕	สถานีตำรวจภูธรเมือง			๐๗๗-๒๗๒๐๙๕		
๖	การไฟฟ้าภูมิภาคอำเภอเมือง			๐๗๗-๒๘๘๙๓๙		
๗	การประปาส่วนภูมิภาค สุราษฎร์ธานี			๐๗๗-๒๗๒๖๘๓		
๘	องค์การภาคเอกชน มูลนิธิกุศลศรัทธา สุราษฎร์ธานี			๐๗๗-๓๗๒๓๒๘		