

แผนภาพที่ ๔-๓ : ผังสื่อสารในการป้องกันและบรรเทาสาธารณภัย องค์การบริหารส่วนตำบลคลองน้อย

๔.๕ การประชาสัมพันธ์ข้อมูลข่าวสารในภาวะฉุกเฉิน

เป็นระบบและกระบวนการกระจายข้อมูลข่าวสารที่เกิดหรือคาดว่าจะเกิดสาธารณภัยขึ้น ให้ส่วนราชการและประชาชนได้รับรู้และเข้าใจสถานการณ์ โดยผ่านช่องทางการสื่อสารที่กำหนดไว้ เช่น โทรทัศน์ วิทยุ หอกระจายข่าว ฯลฯ และวิธีอื่นๆ เพื่อให้ประชาชนรับทราบ เข้าใจในสถานการณ์ที่ถูกต้องและลดความตื่นตระหนก โดยมอบให้ฝ่ายประชาสัมพันธ์ของ องค์การบริหารส่วนตำบลคลองน้อย เป็นหน่วยงานหลัก ดำเนินการดังนี้

๔.๕.๑ จัดตั้งศูนย์ข้อมูลประชาสัมพันธ์ร่วม (Join Information Center : JIC) เพื่อทำหน้าที่ประสานข้อมูลข่าวสารสาธารณะ ที่เกี่ยวข้องกับการดำเนินกิจกรรมการจัดการเหตุฉุกเฉินและเป็นศูนย์ที่อยู่ใกล้ชิดกับเหตุการณ์ สามารถเข้าถึงข้อมูลที่มีการเปลี่ยนแปลงได้ตลอดเวลา จึงเป็นศูนย์กลางของการติดต่อสำหรับสื่อข่าวสารทุกประเภทที่ได้รับ การกลั่นกรอง และรับรองข้อมูล เพื่อกระจายข้อมูลข่าวสารให้เกิดความถูกต้อง รวดเร็ว เป็นปัจจุบัน และต่อเนื่อง โดยให้เจ้าหน้าที่ข้อมูลข่าวสารสาธารณะควรต้องเข้ามาอยู่รวมกันในศูนย์ประสานข้อมูลร่วม

๔.๕.๒ ตรวจสอบยืนยันความถูกต้องของข้อมูลการเกิดภัยจากก้านัน ผู้ใหญ่บ้าน ผู้นำชุมชน อาสาสมัครแจ้งเตือนภัย กองอำนวยการป้องกันและบรรเทาสาธารณภัยระดับเหนือขึ้นไป รวมทั้งหน่วยงานที่เกี่ยวข้องก่อนแจ้งเตือนภัยผ่านช่องทางการสื่อสารทุกชนิด

๔.๕.๓ ประชาสัมพันธ์ข้อมูลข่าวสารที่ชัดเจน ทันเวลา ถูกต้อง และเข้าใจง่าย เป็นข้อมูลที่บอกถึงอันตรายที่กำลังเกิดขึ้นกับชีวิตและทรัพย์สิน อันได้แก่ ลักษณะ ขนาด จุดที่เกิดภัย รัศมีความเสียหายตามพื้นที่ การปกครอง ช่วงเวลา ระยะเวลา ภัยจะรุนแรงยิ่งขึ้นหรือไม่ และประชาชนต้องปฏิบัติอย่างไร หรือต้องมีการอพยพหรือไม่ รวมทั้งวิธีการแจ้งเหตุ หมายเลขโทรศัพท์ และการสื่อสารอื่นๆ ไปยังชุมชนพื้นที่ที่ประสบภัยและพื้นที่ข้างเคียง โดยสื่อ ข่ายการสื่อสาร เครื่องมืออุปกรณ์การเตือนภัยที่มีอยู่ของชุมชน เช่น วิทยุชุมชน หอกระจายข่าว หอเตือนภัย โทรโข่ง เป็นต้น

๔.๕.๔ จัดให้มีเจ้าหน้าที่รับผิดชอบในการให้ข้อมูลเท่าที่จำเป็นเกี่ยวกับการดำเนินการของศูนย์ปฏิบัติการฉุกเฉิน องค์การบริหารส่วนตำบลคลองน้อย บัญชาการเหตุการณ์แก่สื่อมวลชน และประชาชน รวมทั้งรับฟังข้อคิดเห็น ข้อมูล ข้อเรียกร้องของประชาชนที่ได้รับผลกระทบจากสถานการณ์ภัยหรือจากการปฏิบัติของเจ้าหน้าที่

๔.๕.๕ กรณีที่มีข่าวเชิงลบ ให้แจ้งข้อมูลข่าวสาร และชี้แจงข้อเท็จจริงให้สาธารณชนทราบ

๔.๖ การอพยพ

เมื่อเกิดหรือคาดว่าจะเกิดสาธารณภัยขึ้นในพื้นที่ใด และการอาศัยอยู่ในเขตพื้นที่นั้น จะเป็นอันตราย ให้ผู้มีอำนาจตามมาตรา ๒๘ แห่งพระราชบัญญัติป้องกันและบรรเทาสาธารณภัย พ.ศ. ๒๕๕๐ (ผู้บัญชาการ ผู้อำนวยการ และเจ้าพนักงานซึ่งได้รับมอบหมาย) มีอำนาจสั่งอพยพผู้ซึ่งอยู่ในพื้นที่นั้นออกไปจากพื้นที่อย่างเป็นระเบียบ ทั้งนี้ ให้ดำเนินการอพยพไม่ต่ำกว่า ๑๒ ชั่วโมงก่อนเกิดสาธารณภัย และจัดให้มีกำลังเจ้าหน้าที่เข้ารักษาความสงบเรียบร้อย เพื่อป้องกันทรัพย์สินของประชาชน ให้ผู้นำชุมชนและหน่วยงานปฏิบัติตามขั้นตอน ดังนี้

๔.๖.๑ การตัดสินใจอพยพ

(๑) การตัดสินใจอพยพในเขต องค์การบริหารส่วนตำบลคลองน้อย กำหนดให้นายกองค์การบริหารส่วนตำบลคลองน้อย ในฐานะผู้อำนวยการท้องถิ่น เป็นผู้ตัดสินใจและควบคุมการอพยพประชาชนออกจากพื้นที่ประสบภัย โดยมีปลัดองค์การบริหารส่วนตำบล ในฐานะผู้ช่วยผู้อำนวยการท้องถิ่น เป็นผู้ช่วย

(๒) การตัดสินใจอพยพในเขตพื้นที่หมู่บ้าน กำหนดให้ผู้ใหญ่บ้านแต่ละหมู่บ้านควบคุมกำกับ ดูแล การอพยพประชาชนออกจากพื้นที่ประสบภัย ตามคำสั่งของผู้อำนวยการท้องถิ่น โดยมี ฝ่ายบรรเทาและช่วยเหลือ องค์การบริหารส่วนตำบลคลองน้อยเป็นผู้ช่วย ทุกขั้นตอนการปฏิบัติต้องประสานการปฏิบัติและรายงานสถานการณ์ไปยังนายกองค์การบริหารส่วนตำบลคลองน้อย ในฐานะผู้อำนวยการท้องถิ่นเบอร์โทรศัพท์ ๐๘๑-๙๖๘๙๘๓๐

๔.๖.๒ เมื่อได้รับข้อมูลข่าวสารแจ้งเตือน ประชาชนต้องปฏิบัติตามข้อสั่งการของผู้อำนวยการท้องถิ่น โดยเตรียมตัวไว้ให้พร้อมสำหรับการอพยพ จัดเตรียมกระเป๋าที่มีของมีค่า เงินสด เอกสารสำคัญ ของใช้จำเป็นส่วนตัว ยารักษาโรค อาหาร น้ำดื่ม เท่าที่จำเป็น รวมทั้งดูแลสภาพจิตใจในครอบครัวให้อยู่ในความสงบก่อนออกจากบ้านเรือนให้นำกระเป๋าที่จัดเตรียมไว้ติดตัวไป ปิดบ้านเรือนให้มีมิดชิดที่สุดเท่าที่จะทำได้ และเดินทางไปรวมกัน ณ จุดนัดหมายประจำชุมชนโดยเร็ว

๔.๖.๓ หน่วยอพยพ ต้องศึกษาเส้นทางที่จะเข้าสู่พื้นที่เป้าหมาย และตรวจสอบสภาพของยานพาหนะสำหรับการอพยพให้พร้อมปฏิบัติหน้าที่อยู่ตลอดเวลา รวมทั้งติดต่อประสานงานกับผู้นำชุมชนหรือผู้นำหมู่บ้านทุกระยะ ประชาสัมพันธ์ให้คำแนะนำในขั้นตอนการอพยพต่อผู้อพยพ พร้อมทั้งจัดระเบียบและจัดแบ่งประเภทของบุคคลตามลำดับความเร่งด่วน เช่น ผู้ป่วยทุพพลภาพ คนพิการ คนชรา เด็ก และสตรีตามลำดับ ซึ่งเป็นกลุ่มเปราะบาง และดำเนินการปฏิบัติตามขั้นตอนการอพยพที่กำหนดไว้

๔.๖.๔ จัดเจ้าหน้าที่อาสาสมัครดูแลความปลอดภัยบ้านเรือนของผู้อพยพ และควรประสานเจ้าหน้าที่ตำรวจในท้องที่เพื่อจัดส่งกำลังสายตรวจ อปพร. หรืออาสาสมัคร ไปดูแลบ้านเรือนผู้อพยพเป็นระยะ แต่ถ้าสถานการณ์ล่อแหลมมีความเสี่ยง ควรงดออกปฏิบัติหน้าที่โดยเด็ดขาด แต่ถ้าสามารถออกปฏิบัติภารกิจได้ภายหลังเสร็จสิ้นภารกิจแล้วควรนำข้อมูลกลับมารายงานให้ผู้อพยพทราบโดยทันที เพื่อป้องกันมิให้ ผู้อพยพเกิดความกังวลต่อความปลอดภัยในทรัพย์สินของตน

๔.๖.๕ ให้หน่วยงานอพยพอำนวยความสะดวกด้านปัจจัยสี่ ปฐมพยาบาล ช่วยเหลือผู้บาดเจ็บ บริการอาหารและน้ำดื่ม การดูแลรักษาความสะอาดให้ถูกสุขลักษณะ จัดเป็นสัดส่วนบริเวณปรุงอาหาร จัดระบบสาธารณูปโภคพื้นฐาน จัดระบบการรับของบริจาคอย่างทั่วถึงและเป็นธรรม

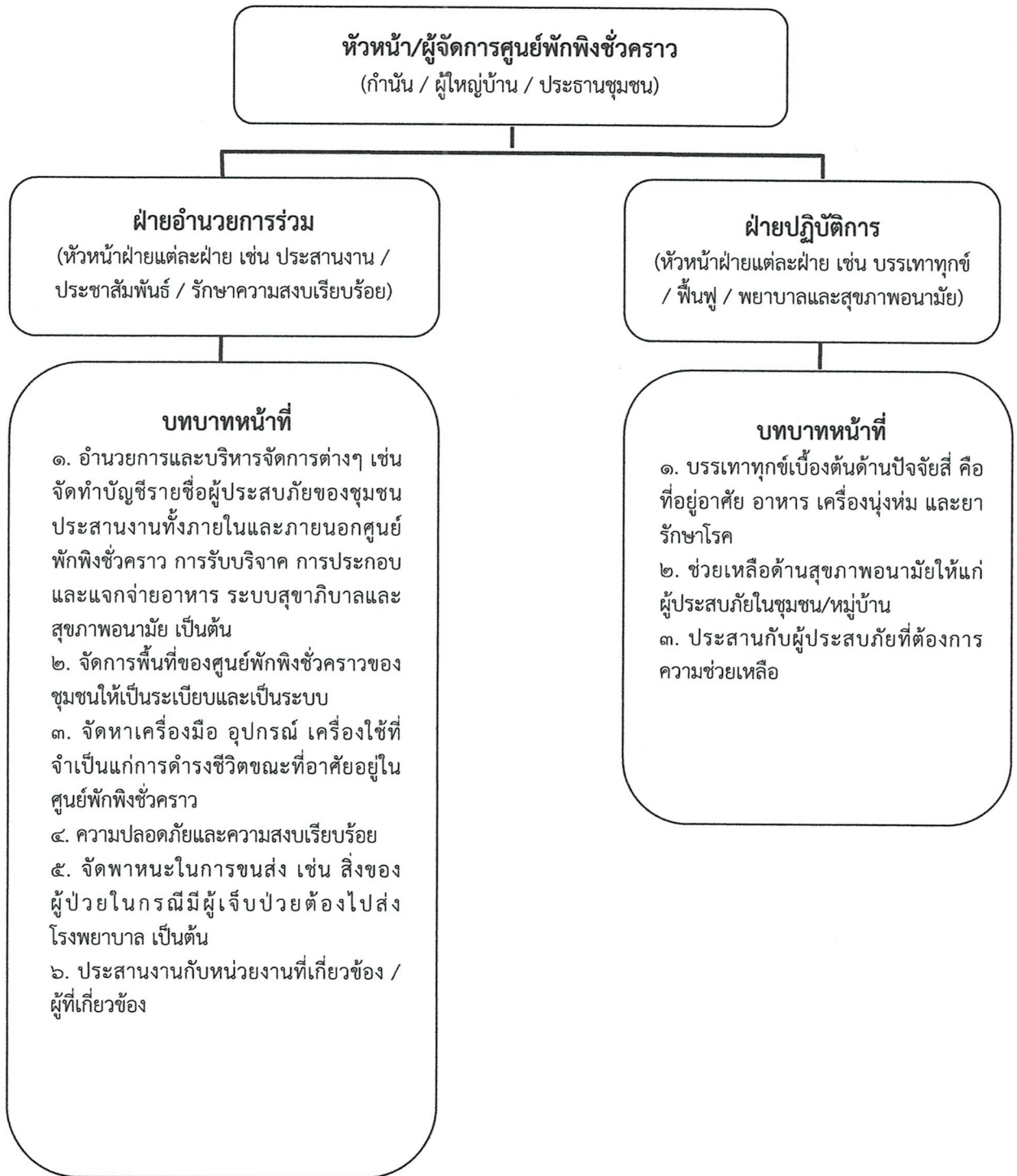
๔.๖.๖ รายงานความเคลื่อนไหวของสถานการณ์สาธารณสุขอย่างใกล้ชิดและต่อเนื่องจากสื่อทุกช่องทางรวมทั้งหน่วยงานที่เกี่ยวข้อง และนำข้อมูลข่าวสารดังกล่าวแจ้งให้ผู้อพยพทราบทุกระยะ เพื่อให้ผู้อพยพคลายความวิตกกังวล

๔.๗ การบริหารจัดการศูนย์พักพิงชั่วคราว

การช่วยเหลือผู้ประสบภัยที่อาศัยในศูนย์พักพิงชั่วคราวในระยะต้น และระยะกลางให้ได้ผลดี จำเป็นต้องคำนึงถึงสิ่งสำคัญ ได้แก่

- (๑) การดูแลด้านความปลอดภัย
- (๒) การจัดการด้านสวัสดิการ อาหาร สุขาภิบาล และความเป็นอยู่ ให้มีความสะดวก
- (๓) การรักษาพยาบาล และการควบคุมป้องกันโรคให้เป็นไปอย่างทั่วถึง
- (๔) การมีกิจกรรมฟื้นฟูสุขภาพจิตร่วมกันเพื่อทำให้มีสุขภาพจิตที่ดี
- (๕) การรวมกลุ่มเป็นแหล่งเดียวกันเพื่อติดต่อขอรับการสนับสนุนจากภายนอก

ให้กองสวัสดิการและสังคมหรือกองสาธารณสุขและสิ่งแวดล้อม (กรณีเทศบาล) หรือส่วนสาธารณสุขและสิ่งแวดล้อม (กรณีองค์การบริหารส่วนตำบล) เป็นหน่วยรับผิดชอบหลักในการบริหารศูนย์พักพิงชั่วคราว และประสานงานที่เกี่ยวข้องในการสนับสนุนยานพาหนะ เครื่องมืออุปกรณ์ ระบบสื่อสาร ระบบสาธารณูปโภค รวมทั้งประสานงานกับกองอำนาจการป้องกันและบรรเทาสาธารณภัยอำเภอและจังหวัดเพื่อประสานการปฏิบัติในการจัดการศูนย์พักพิงชั่วคราว โดยให้คำนึงถึงแนวทางที่ในการช่วยเหลือกลุ่มเปราะบางเป็นสำคัญ



แผนภาพที่ ๔-๔ : โครงสร้างศูนย์พักพิงชั่วคราว องค์การบริหารส่วนตำบลคลองน้อย

หมายเหตุ : สามารถปรับได้ตามความเหมาะสม

๔.๘ แนวทางปฏิบัติในการประเมินความเสียหายและความต้องการความช่วยเหลือ (Damage and Need Assessment : DANA)

กองอำนวยการป้องกันและบรรเทาสาธารณภัย องค์การบริหารส่วนตำบลคลองน้อย จะประเมินความเสียหายและความต้องการความช่วยเหลือภายในพื้นที่ประสบภัย โดยวิเคราะห์ผลกระทบจากความเสียหายที่เกิดขึ้นจากสาธารณภัย มีหลักการปฏิบัติ ดังนี้

๔.๘.๑ การประเมินแบบรวดเร็ว (rapid assessment) จะกระทำทันทีภายหลังจากเกิดสาธารณภัยเกิดขึ้น โดยมากภายในสัปดาห์แรกของการเกิดภัย เป็นการประเมินแบบคร่าวๆ ในการให้ความช่วยเหลือเบื้องต้น เพื่อให้ทันต่อความต้องการในภาวะฉุกเฉิน ลำดับความสำคัญก่อน - กลาง และรวบรวมข้อมูลความต้องการ สิ่งที่ต้องปฏิบัติหลังจากเกิดภัย และทรัพยากรที่จำเป็นทุกๆ ด้านทั้งผู้ประสบภัย โครงสร้างพื้นฐาน สิ่งแวดล้อม

๔.๘.๒ การประเมินแบบละเอียด (detailed assessment) จะดำเนินการทันที เมื่อภาวะฉุกเฉินสิ้นสุดลง หรืออย่างน้อยภายใน ๒ สัปดาห์ หลังจากเกิดสาธารณภัย ทั้งนี้ ขึ้นอยู่กับการเข้าถึงพื้นที่ประสบภัย เป็นการระบุมูลค่าความเสียหายทางกายภาพ โครงสร้างทางสังคม ประเมินการด้านการเงินและวัสดุอุปกรณ์ ที่จะต้องใช้ในการให้ความช่วยเหลือและความต่อเนื่อง ทั้งนี้ จำเป็นจะต้องใช้ผู้เชี่ยวชาญในแต่ละสาขาดำเนินการประเมินความเสียหายและความต้องการในแต่ละด้าน

เมื่อประเมินความเสียหายและทราบความต้องการความช่วยเหลือแล้ว ให้นำข้อมูลที่ได้มาทำการวิเคราะห์ความสามารถของผู้ประสบภัยในการตอบโต้สถานการณ์ฉุกเฉินด้วยตนเองและจัดทำรายงานสรุปเสนอผู้อำนวยการท้องถิ่นเพื่อบริหารจัดการทรัพยากรที่มีอยู่ให้เกิดความเสมอภาคและทั่วถึง รวมถึงการขอรับความช่วยเหลือเพิ่มเติมจากหน่วยงานภายนอก เช่น ความช่วยเหลือด้านอาหาร น้ำดื่ม การรักษาพยาบาล สุขอนามัยและการกำจัดสิ่งปฏิกูล ความช่วยเหลือด้านสุขภาวะ ที่พักพิง อุปกรณ์ยังชีพ เป็นต้น

ตารางที่ ๔-๑ : การประเมินความเสียหายและความต้องการความช่วยเหลือ (Damage and Need Assessment : DANA)

ระยะที่ ๐ เตรียมความพร้อม ในการประเมิน	ระยะที่ ๑ ประเมินสถานการณ์และ ผลกระทบเบื้องต้น: การประเมินแบบรวดเร็ว (rapid assessment)	ระยะที่ ๒ ประเมินผลกระทบและการให้ ความช่วยเหลือบรรเทาทุกข์: การประเมินแบบ ละเอียด(detailed assessment)
เตรียมความพร้อม	ช่วยเหลือชีวิตและการบริการต่อกรณีพื้นที่จำเป็น	
ก่อนเกิดภัย	ขณะเกิดภัย - ๗๒ ชั่วโมง	ภาวะฉุกเฉินสิ้นสุดลง หรือภายใน ๒ สัปดาห์
ลักษณะการประเมิน		
การเตรียมพร้อมสำหรับการประสานการประเมิน : การเตรียมข้อมูลทั่วไป (บทที่ ๑)	การประเมินเบื้องต้น :เป็นการประเมินแบบคร่าวๆ ในการให้ความช่วยเหลือเบื้องต้น เพื่อให้ทันต่อความต้องการในภาวะฉุกเฉิน ลำดับความสำคัญก่อน - หลัง และรวบรวมข้อมูลความต้องการ สิ่งที่ต้องปฏิบัติหลังจากเกิดภัย ด้านทั้งผู้ประสบภัย โครงสร้างพื้นฐาน และสิ่งแวดล้อม	ประเมินระยะเร่งด่วน : เป็นการระบุมูลค่าความเสียหายทางกายภาพ โครงสร้างทางสังคม ประเมินการด้านการเงินและวัสดุอุปกรณ์ ที่จะต้องใช้ในการให้ความช่วยเหลือและความต่อเนื่อง ทั้งนี้ จำเป็นจะต้องใช้ผู้เชี่ยวชาญในแต่ละสาขาดำเนินการประเมินความเสียหายและความต้องการในแต่ละด้าน

ทั้งนี้ ตัวอย่างแนวทางปฏิบัติในการประเมินความเสียหายและความต้องการความช่วยเหลือ (Damage and Need Assessment : DANA) ตามภาคผนวก รฐ (ตัวอย่าง) แบบประเมินภัยพิบัติขั้นต้น ระยะที่ ๑ (Initial Disaster Assessment Form) และตามภาคผนวก ๗ (ตัวอย่าง) แบบประเมินความเสียหายและความต้องการ ระยะที่ ๒ (Multi Cluster Initial and Rapid Assessment - MIRA)

๔.๙ การรับ-จ่ายสิ่งของบริจาค

หากกองอำนวยการป้องกันและบรรเทาสาธารณภัย (ระบุชื่อ อปท.) พิจารณาเห็นว่ามีความจำเป็นต้องจัดให้มีการรับบริจาคเงินหรือทรัพย์สิน เพื่อช่วยเหลือผู้ประสบสาธารณภัยให้ดำเนินการตามระเบียบที่เกี่ยวข้อง ดังต่อไปนี้

(๑) ระเบียบสำนักนายกรัฐมนตรีว่าด้วยการรับบริจาคและการให้ความช่วยเหลือผู้ประสบสาธารณภัย พ.ศ. ๒๕๔๒ และที่แก้ไขเพิ่มเติม

(๔) ระเบียบกรมพัฒนาสังคมและสวัสดิการว่าด้วยการรับบริจาคสิ่งของเหลือใช้ของศูนย์รับบริจาคเพื่อการสงเคราะห์ผู้เดือดร้อน พ.ศ. ๒๕๔๗

(๒) ระเบียบสำนักนายกรัฐมนตรีว่าด้วยการเรียไรของหน่วยงานของรัฐ พ.ศ. ๒๕๔๔

(๓) ระเบียบกระทรวงการคลังว่าด้วยการรับเงินหรือทรัพย์สินที่มีผู้บริจาคให้ทางราชการ พ.ศ. ๒๕๒๖

โดยมีแนวทางปฏิบัติในการรับ-จ่ายสิ่งของบริจาค ดังนี้

๔.๑๐.๑ จัดตั้งศูนย์รับบริจาคเพื่อช่วยเหลือผู้ประสบภัย และกำหนดสถานที่เก็บรักษาสิ่งของบริจาค

๔.๑๐.๒ องค์การบริหารส่วนตำบลคลองน้อย หรือร่วมกับหน่วยงานที่เกี่ยวข้องในการกำหนดระเบียบการเก็บรักษาเงินบริจาคและสิ่งของบริจาค รวมถึงสถานที่เก็บรักษาสิ่งของบริจาค และวิธีแจกจ่ายเงินและสิ่งของบริจาค เพื่อให้เกิดความเป็นเอกภาพและเกิดประโยชน์แก่ผู้ประสบสาธารณภัยอย่างเสมอภาค

๔.๑๐.๓ จัดทำบัญชีการรับ-จ่าย สิ่งของบริจาคไว้เป็นหลักฐาน เพื่อควบคุมระบบข้อมูลในการบริหารจัดการสิ่งของบริจาคอย่างทั่วถึงและเป็นธรรม

กรณีที่คุณคคล หน่วยงาน หรือองค์กรใดจัดตั้งศูนย์รับบริจาคเพื่อช่วยเหลือผู้ประสบสาธารณภัย หากบุคคล หน่วยงาน หรือองค์กรนั้นไม่ได้รับมอบภารกิจใดๆ จากกองอำนวยการป้องกันและบรรเทาสาธารณภัย (ระบุชื่อ อปท.) ให้บุคคล หน่วยงาน หรือองค์กรนั้นเป็นผู้รับผิดชอบค่าใช้จ่ายในการขนย้ายและส่งมอบสิ่งของบริจาค

๔.๑๐ การยกเลิกสถานการณ์สาธารณภัย

(๑) ให้ติดตามความเคลื่อนไหวของสถานการณ์สาธารณภัยอย่างใกล้ชิดและต่อเนื่อง พร้อมทั้งตรวจสอบข้อมูลจากทุกแหล่งจนแน่ใจ และมีการยืนยันความชัดเจนว่าสถานการณ์คลี่คลายกลับสู่ภาวะปกติแล้ว ให้ผู้อำนวยการท้องถิ่นรายงานข้อมูลให้ผู้อำนวยการอำเภอทราบ เพื่อประกาศยุติสถานการณ์สาธารณภัยในพื้นที่

(๒) เมื่อได้รับการยืนยันอย่างชัดเจนจากผู้อำนวยการท้องถิ่น ให้ประกาศยุติสถานการณ์ว่าสาธารณภัยได้สิ้นสุดลงแล้ว ให้แจ้งข้อมูลดังกล่าวให้ผู้อพยพทราบเพื่อเตรียมพร้อมในการอพยพกลับสู่พื้นที่อาศัยของตนเองต่อไป

(๓) เมื่อยกเลิกหรือปิดศูนย์ปฏิบัติการฉุกเฉินของ องค์การบริหารส่วนตำบลคลองน้อย ให้ส่งมอบภารกิจที่ต้องดำเนินการต่อให้หน่วยงานที่รับผิดชอบตามภารกิจของหน่วยงานนั้นต่อไป เพื่อความต่อเนื่องในการปฏิบัติงาน

๔.๑๑ การอพยพกลับ

เมื่อประชาชนได้รับแจ้งข่าวการยกเลิกสถานการณ์สาธารณภัยอย่างชัดเจน ให้ผู้นำชุมชนหรือผู้นำกลุ่มอพยพรีบแจ้งผู้อพยพเพื่อเตรียมความพร้อมสำหรับการอพยพกลับและรอรับการแจ้งจุดอพยพกลับ โดยการจัดระเบียบและลำดับก่อนหลังของการอพยพกลับอย่างเป็นระบบไปสู่พื้นที่อาศัยของตนเอง พร้อมทั้งประสานงานกับเจ้าหน้าที่ที่รับผิดชอบควบคุมดูแลการอพยพกลับ

๔.๑๒ การอพยพส่วนราชการ และองค์กรปกครองส่วนท้องถิ่น

ให้ศูนย์ปฏิบัติการฉุกเฉิน องค์การบริหารส่วนตำบลคลองน้อย แบ่งประเภทของส่วนราชการและองค์กรปกครองส่วนท้องถิ่นที่จะอพยพมาอยู่ในพื้นที่ปลอดภัยตามลำดับและความจำเป็นเร่งด่วน พร้อมทั้งกำหนดพื้นที่รองรับการอพยพส่วนราชการ ครอบครัวส่วนราชการ และองค์กรปกครองส่วนท้องถิ่นไว้ล่วงหน้า โดยการดำเนินการอพยพให้เป็นไปตามแผนอพยพส่วนราชการ เพื่อให้สามารถบริการประชาชนได้ตามปกติ

๔.๑๓ การร้องขอรับการสนับสนุนจากองค์กรปกครองส่วนท้องถิ่นข้างเคียง

(๑) ผู้อำนวยการในเขตพื้นที่ที่ติดต่อหรือใกล้เคียงมีหน้าที่สนับสนุนการป้องกันและบรรเทาสาธารณภัยแก่ผู้อำนวยการซึ่งรับผิดชอบในการป้องกันและบรรเทาสาธารณภัยที่เกิดขึ้นในพื้นที่ ติดต่อกับหรือใกล้เคียงนั้น

(๒) กรณีผู้อำนวยการท้องถิ่นมีความจำเป็นต้องได้รับความช่วยเหลือจาก เจ้าหน้าที่ของรัฐ หรือหน่วยงานของรัฐที่อยู่นอกเขตขององค์กรปกครองส่วนท้องถิ่นแห่งพื้นที่ของตน ให้แจ้งให้ผู้อำนวยการอำเภอ หรือผู้อำนวยการจังหวัดแล้วแต่กรณีเพื่อสั่งการโดยเร็วต่อไป

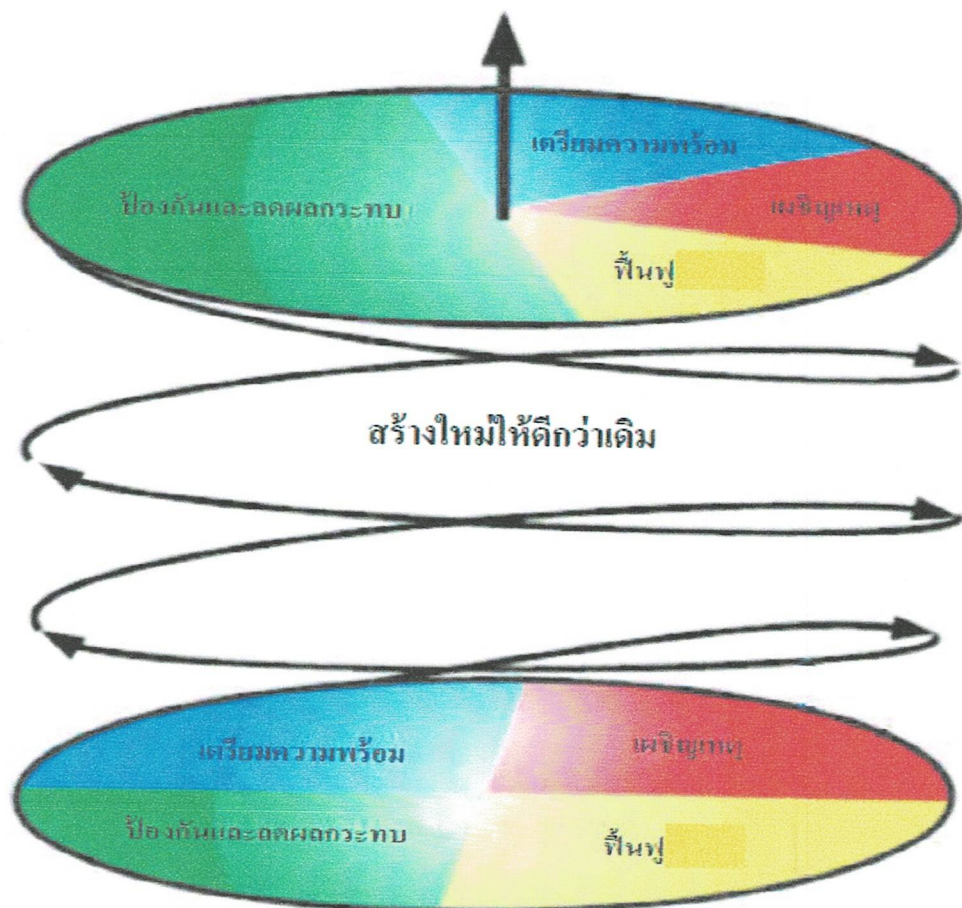
บทที่ ๕ การปฏิบัติหลังเกิดภัย

การปฏิบัติหลังเกิดภัย (ฟื้นฟู) เป็นการดำเนินการภายหลังจากที่ภาวะฉุกเฉินจากสาธารณภัยบรรเทาลง หรือได้ผ่านพ้นไปแล้ว เพื่อปรับสภาพระบบสาธารณูปโภค การดำรงชีวิต และสภาวะวิถีความเป็นอยู่ของชุมชนที่ประสบสาธารณภัยให้กลับสู่สภาวะปกติ หรือพัฒนาให้ดีกว่าและปลอดภัยกว่าเดิม (Build Back Better and Safer) เป็นไปตามวงจรการจัดการสาธารณภัยสู่การสร้างใหม่ให้ดีกว่าและปลอดภัยกว่าเดิม (แผนภาพที่ ๕-๑) โดยการนำเอาปัจจัยต่างๆ ในการลดความเสี่ยงจากสาธารณภัยเข้ามาช่วยในการฟื้นฟู ซึ่งหมายรวมถึงการซ่อมสร้าง (Reconstruction) และการฟื้นฟูสภาพ (Rehabilitation) โดยมีหลักการสำคัญของการฟื้นฟู ได้แก่

การช่วยเหลือผู้ประสบภัยให้สามารถช่วยเหลือตนเองได้ เพื่อให้การดำรงชีวิตกลับเข้าสู่สภาวะปกติ โดยไม่จำเป็นต้องพึ่งพิงความช่วยเหลือจากภายนอกแต่เพียงอย่างเดียว

ผู้ประสบภัยต้องมีส่วนร่วมในกระบวนการตัดสินใจ จึงจะเกิดกระบวนการยอมรับและมีส่วนร่วมในขั้นตอนต่างๆ ที่จะดำเนินการ

พิจารณาความเสี่ยงต่อการฟื้นคืนสภาพและการสร้างใหม่เสมอ เพื่อไม่ให้เกิดงบประมาณต้องสูญเสียไปโดยเปล่าประโยชน์จากการเกิดสาธารณภัยครั้งต่อไป



แผนภาพที่ ๕-๑ : วงจรการจัดการสาธารณภัยสู่การสร้างใหม่ให้ดีกว่าและปลอดภัยกว่าเดิม

กองอำนวยการป้องกันและบรรเทาสาธารณภัย องค์การบริหารส่วนตำบลคลองน้อย จะดำเนินการหลังเกิดภัย ดังนี้

๕.๑ สำรองความต้องการของผู้ประสบภัยและความเสียหายเบื้องต้นภายในพื้นที่ประสบภัยจนถึงระดับครัวเรือน โดยวิเคราะห์ผลกระทบจากความเสียหายที่เกิดขึ้นจากสาธารณภัยเพื่อประเมินและวิเคราะห์ความสามารถของผู้ประสบภัยในการตอบโต้สถานการณ์ฉุกเฉินด้วยตนเอง ความต้องการความช่วยเหลือเพิ่มเติมจากหน่วยงานภายนอก เช่น ความช่วยเหลือด้านอาหาร น้ำดื่ม การรักษาพยาบาล สุขอนามัย และการกำจัดสิ่งปฏิกูล เป็นต้น รวมทั้งจัดทำฐานข้อมูล การสำรวจความเสียหาย เพื่อเป็นข้อมูลในการฟื้นฟูและกำหนดกรอบแนวทางในการสร้างคืนใหม่ได้อย่างเหมาะสมและมีประสิทธิภาพ โดยมีหลักการปฏิบัติ ดังนี้

๕.๑.๑ ชุมชน/หมู่บ้าน สำรวจความเสียหายระบบสาธารณูปโภคและสิ่งสาธารณประโยชน์ต่าง ๆ จนถึงระดับครัวเรือน รวมทั้งจัดทำฐานข้อมูลการสำรวจความเสียหาย เพื่อเป็นข้อมูลในการฟื้นฟูและกำหนดกรอบแนวทางในการสร้างคืนใหม่ได้อย่างเหมาะสมและมีประสิทธิภาพ

๕.๑.๒ องค์การบริหารส่วนตำบลคลองน้อย สำรวจประเมินความจำเป็นในการฟื้นฟูภายหลังการเกิดสาธารณภัย ดังนี้

- (๑) ข้อมูลพื้นฐานด้านชุมชน เช่น ประชากร เศรษฐกิจ สังคม และวัฒนธรรม
- (๒) ข้อมูลด้านความเสียหายจากสาธารณภัย การจัดการในภาวะฉุกเฉิน การช่วยเหลือจากภายนอก
- (๓) ข้อมูลการวิเคราะห์ความสามารถในการเผชิญเหตุของชุมชน ความอ่อนแอหรือความอ่อนแอต่อสาธารณภัยที่เกิดขึ้น

๕.๑.๓ สำรวจและประเมินความจำเป็นในการฟื้นฟูภายหลังเหตุการณ์สาธารณภัย ควรสำรวจข้อมูลดังต่อไปนี้

(๑) ข้อมูลการฟื้นฟูผู้ประสบภัย เช่น ด้านอาหาร การเงิน สิ่งของเครื่องใช้ ที่พักพิง สุขภาพ สุขภาพ และสิ่งแวดล้อมการประกอบอาชีพ และองค์ความรู้ (การช่วยเหลือยามฉุกเฉิน สุขภาพ ฯลฯ) โดยให้คำนึงถึงการฟื้นฟูกลุ่มเปราะบาง (กลุ่มเด็ก สตรีมีครรภ์ คนชรา ผู้ป่วย และผู้พิการ) ที่ได้รับผลกระทบจากสาธารณภัยเป็นพิเศษ

(๒) ข้อมูลการฟื้นฟูพื้นที่ประสบภัย เช่น ที่อยู่อาศัย สถานศึกษา โรงพยาบาล สิ่งก่อสร้างต่างๆ การชลประทาน การขนส่ง การสื่อสาร อุตสาหกรรม ระบบสุขภาพ เป็นต้น

๕.๑.๔ กองอำนวยการป้องกันและบรรเทาสาธารณภัย องค์การบริหารส่วนตำบลคลองน้อย จัดตั้งคณะทำงานประสานกับชุมชน/หมู่บ้าน ให้ตรวจสอบรายละเอียดความเสียหาย การให้ความช่วยเหลือ และความต้องการเบื้องต้นของผู้ประสบภัยโดยเร็ว

๕.๑.๕ ดำเนินการฟื้นฟูโครงสร้างพื้นฐานที่เสียหายในเบื้องต้น โดยงบประมาณที่อยู่ในความรับผิดชอบ กรณีที่เกินขีดความสามารถให้ขอรับการสนับสนุนจากงบกลางขององค์กรปกครองส่วนท้องถิ่น

๕.๑.๖ รายงานสรุปการประเมินความเสียหายและแนวทางการฟื้นฟูไปยังกองอำนวยการป้องกันและบรรเทาสาธารณภัยอำเภอและจังหวัด เพื่อขอรับการสนับสนุนในการฟื้นฟูซ่อมแซม และบูรณะโครงสร้างพื้นฐานที่ได้รับความเสียหาย (คณะกรรมการให้ความช่วยเหลือผู้ประสบภัยพิบัติอำเภอ (ก.ช.ภ.อ.) และคณะกรรมการให้ความช่วยเหลือผู้ประสบภัยพิบัติจังหวัด (ก.ช.ภ.จ.))

การประเมินความเสียหายและความต้องการความช่วยเหลือ จะต้องมีความเชื่อมโยงกับการตอบสนองความต้องการของผู้ที่ได้รับผลกระทบตามหลักมาตรฐาน โดยคำนึงถึงปัจจัยด้านต่างๆ เช่น อายุ เพศ เชื้อชาติ ศาสนา สตรีมีครรภ์ และผู้พิการ เพื่อประกอบการพิจารณา

๕.๒ กองอำนวยการป้องกันและบรรเทาสาธารณภัย องค์การบริหารส่วนตำบลคลองน้อย มีแนวทางปฏิบัติการฟื้นฟู ดังนี้

๑. องค์การบริหารส่วนตำบลคลองน้อย สำรวจประเมินความจำเป็นในการฟื้นฟูหลังการเกิดสาธารณภัย ดังนี้

(๑.๑) ข้อมูลพื้นฐานด้านชุมชน เช่น ประชากร เศรษฐกิจ สังคม และวัฒนธรรม

(๑.๒) ข้อมูลด้านความเสียหายจากสาธารณภัย การจัดการในภาวะฉุกเฉิน การช่วยเหลือจากภายนอก

(๑.๓) ข้อมูลการวิเคราะห์ความสามารถในการเผชิญเหตุชุมชน ความอ่อนแอหรือความล่อแหลมต่อสาธารณภัยที่เกิดขึ้น

๒. สำรวจและประเมินความจำเป็นในการฟื้นฟูภายหลังเหตุการณ์สาธารณภัย ดังนี้

(๒.๑) ข้อมูลการฟื้นฟูผู้ประสบภัย ควรมีรายละเอียดในแต่ละด้าน เช่น ด้านอาหาร การเงิน สิ่งของ เครื่องใช้ ที่พักพิง สุขภาพ สุขากิจและสิ่งแวดล้อม การประกอบอาชีพ และองค์ความรู้ การช่วยเหลือยามฉุกเฉิน สุขากิจ เป็นต้น โดยให้คำนึงถึงการฟื้นฟูกลุ่มเปราะบาง (กลุ่มเด็ก สตรีมีครรภ์ คนชรา ผู้ป่วย และผู้พิการ) ที่ได้รับผลกระทบจากสาธารณภัยเป็นพิเศษ

(๒.๒) ข้อมูลการฟื้นฟูพื้นที่ประสบภัย ควรมีรายละเอียดในแต่ละด้าน เช่น ที่อยู่อาศัย การศึกษา การดูแลสุขภาพ สิ่งก่อสร้างต่างๆ เกษตรกรรม การชลประทาน การขนส่ง การสื่อสาร อุตสาหกรรม ระบบสุขากิจ เป็นต้น

๓. องค์การบริหารส่วนตำบลคลองน้อย จัดทีมประเมินความเสียหายและความต้องการความช่วยเหลือ โดยประสานกับอำเภอเมืองสุราษฎร์ธานี และจังหวัดสุราษฎร์ธานี ให้ตรวจสอบรายละเอียดความเสียหาย การให้ความช่วยเหลือและความต้องการเบื้องต้นของผู้ประสบภัยโดยเร็ว

๔. ประสานการปฏิบัติกับอำเภอ ให้ประสานการปฏิบัติกับคณะกรรมการให้ความช่วยเหลือผู้ประสบภัยอำเภอ (ก.ช.ภ.อ.) ให้เร่งสำรวจความเสียหายจากภัยพิบัติกรณีฉุกเฉินโดยเร็ว เพื่อพิจารณาช่วยเหลือผู้ประสบภัยตามหลักเกณฑ์และวิธีการที่กระทรวงการคลังกำหนด และรายงานผลการสำรวจความเสียหายจากภัยพิบัติกรณีฉุกเฉิน ต่อคณะกรรมการให้ความช่วยเหลือผู้ประสบภัยพิบัติจังหวัด (ก.ช.ภ.จ.) เพื่อพิจารณาดำเนินการช่วยเหลือผู้ประสบภัย

๕. ในกรณีที่ความเสียหายมีมูลค่ามากกว่าวงเงินที่ผู้ว่าราชการจังหวัดมีอำนาจอนุมัติ ให้ส่งเรื่องให้กรมป้องกันและบรรเทาสาธารณภัยพิจารณาเสนอขออนุมัติวงเงินช่วยเหลือผู้ประสบภัยจากวงเงินงบกลางรายการสำรองจ่ายเพื่อกรณีฉุกเฉินหรือจำเป็นจากคณะรัฐมนตรี

๖. รายงานสรุปการประเมินความเสียหายและความจำเป็นในเบื้องต้น ให้ผู้อำนวยการอำเภอ ผู้อำนวยการจังหวัด ผู้อำนวยการกลาง ผู้บัญชาการป้องกันและบรรเทาสาธารณภัยแห่งชาติ และนายกรัฐมนตรีทราบตามลำดับ

๕.๒.๑ การฟื้นฟูระยะสั้น

เป็นการดำเนินการต่อเนื่องจากการค้นหา การบรรเทา และการช่วยเหลือได้ยุติลง เพื่อสนองความต้องการที่จำเป็นของผู้ประสบภัย ธุรกิจ ชุมชนที่ได้รับผลกระทบจากสาธารณภัยในระยะเร่งด่วนหรือระยะสั้น รวมถึงการจัดมาตรการด้านการรักษาความปลอดภัยไม่ให้เกิดอันตรายหรือสาธารณภัยซ้ำขึ้นอีก การประเมินความเสียหายของโครงสร้างพื้นฐาน การจัดเตรียมที่พักอาศัยชั่วคราว และการให้บริการสาธารณะ โดยมีแนวทางปฏิบัติ ดังนี้

(๑) การสงเคราะห์และช่วยเหลือผู้ประสบภัยในเบื้องต้น

เป็นการฟื้นฟูด้านสมรรถภาพทางกายให้แก่ผู้ประสบภัย เช่น การตรวจรักษา ป้องกันควบคุมโรค และการฟื้นฟูความแข็งแรงทางร่างกาย เป็นต้น รวมถึงการฟื้นฟูด้านสภาพจิตใจและจิตสังคมของผู้ได้รับผลกระทบ ตลอดจนการกระตุ้นและช่วยเหลือให้เกิดการปรับตัวให้เข้ากับการเปลี่ยนแปลง

ตามความจำเป็น โดยให้โรงพยาบาลส่งเสริมสุขภาพประจำตำบลลงน้อย เป็นหน่วยงานหลัก และมีแนวทางปฏิบัติ ดังนี้

(๑.๑) การช่วยเหลือและสงเคราะห์ผู้ประสบภัย

- แจ้งให้ชุมชน/หมู่บ้าน สำนวจตรวจสอบข้อมูลผู้ประสบภัยและความเสียหาย เพื่อให้ความช่วยเหลือต่าง ๆ ตรงกับข้อเท็จจริงตลอดจนส่งผู้ประสบภัยกลับภูมิลำเนา

- ให้มีการประสานงานระหว่างหน่วยงานของรัฐ และองค์กรภาคเอกชนในการสงเคราะห์ผู้ประสบภัยให้เป็นไปอย่างมีระบบ รวดเร็ว ท้วถึง และหลีกเลี่ยงความซ้ำซ้อนในการสงเคราะห์ผู้ประสบภัย

- ให้ชุมชน/หมู่บ้าน จัดทำบัญชีรายชื่อผู้ประสบภัยและทรัพย์สินที่เสียหายไว้เป็นหลักฐานเพื่อการสงเคราะห์ผู้ประสบภัย พร้อมทั้งออกหนังสือรับรองให้ผู้ประสบภัยไว้เป็นหลักฐานในการรับการสงเคราะห์และฟื้นฟู

- จัดให้มีการรักษาพยาบาลแก่ผู้ประสบภัยอย่างต่อเนื่องจนกว่าจะหายกลับมาดำรงชีวิตได้ตามปกติ รวมทั้งจัดการที่พักอาศัยชั่วคราว และระบบสุขภาพเฝ้าระวังผู้ประสบภัยในกรณีที่ต้องอพยพจากพื้นที่อันตราย

- ให้การสงเคราะห์แก่ครอบครัวของผู้ที่ประสบภัยอย่างต่อเนื่อง โดยเฉพาะในกรณีที่ผู้เป็นหัวหน้าครอบครัวประสบภัยจนเสียชีวิตหรือไม่สามารถประกอบอาชีพต่อไปได้ โดยการให้ทุนการศึกษาแก่บุตรของผู้ประสบภัยจนจบการศึกษาภาคบังคับ และโดยการจัดหาอาชีพให้แก่บุคคลในครอบครัว

- เลี้ยงดูผู้ประสบภัยที่ไม่สามารถช่วยตัวเองได้ในระยะแรก เช่น ดุแลเด็กกำพร้า นักเรียน นักศึกษา คนพิการ และผู้สูงอายุที่ประสบภัย

(๑.๒) การป้องกัน ฝ้าระวัง และควบคุมโรคระบาด ทั้งคนและสัตว์

(๑.๓) ประชาสัมพันธ์เพื่อเสริมสร้างขวัญและกำลังใจของประชาชนให้คืนสู่

สภาพปกติโดยเร็ว

(๑.๔) รายงานข่าวและประชาสัมพันธ์ข่าวสารต่อสาธารณชนให้ทราบ

สถานการณ์เป็นระยะๆ

(๒) การฟื้นฟูพื้นที่ประสบภัย

เป็นการบูรณะที่อยู่อาศัย โครงสร้างพื้นฐานต่าง ๆ ที่ได้รับความเสียหายจากเหตุการณ์สาธารณภัยให้กลับสู่สภาพที่สามารถใช้งานได้ ทั้งนี้ ควรให้ความสำคัญกับการฟื้นฟูทรัพยากรธรรมชาติและสิ่งแวดล้อมด้วยตามความเหมาะสมกับสถานการณ์และการใช้งาน หากการบูรณะโครงสร้างและสิ่งก่อสร้างหรือการฟื้นฟูทรัพยากรธรรมชาติและสิ่งแวดล้อมที่ต้องฟื้นฟูให้ดีกว่าเดิม อาจต้องใช้เวลาและงบประมาณในการฟื้นฟู ควรกำหนดแผนงานไว้ในการฟื้นฟูระยะยาวต่อไป และการฟื้นฟูพื้นที่ประสบภัยในระยะเริ่มต้นให้ปฏิบัติ ดังนี้

(๒.๑) ทำความสะอาดบ้านเรือน ชุมชน และสิ่งสาธารณประโยชน์ ในพื้นที่ประสบภัย และขนย้ายขยะมูลฝอย

(๒.๒) ให้ องค์การบริหารส่วนตำบลลงน้อย ที่เกิดเหตุ ดำเนินการฟื้นฟูพื้นที่ประสบภัย ปรับสภาพภูมิทัศน์ และแก้ไขปัญหาสิ่งแวดล้อมและมลภาวะเป็นพิษ

(๒.๓) กรณีที่เกินขีดความสามารถของ องค์การบริหารส่วนตำบลลงน้อย ให้หน่วยงานที่รับผิดชอบโครงสร้างพื้นฐานนั้น ๆ ดำเนินการฟื้นฟู ซ่อมแซม และบูรณะโครงการที่ได้รับความเสียหาย ดังนี้

- ทางหลวงแผ่นดินและเส้นทางคมนาคม

ดำเนินการโดยแขวงทางหลวงสุราษฎร์ธานี และแขวงทางหลวง
ชนบทสุราษฎร์ธานี

- ระบบไฟฟ้า

ดำเนินการโดยการไฟฟ้าส่วนภูมิภาคจังหวัดสุราษฎร์ธานี และการ
ไฟฟ้าฝ่ายผลิตแห่งประเทศไทย

- ระบบประปา

ดำเนินการโดยการประปาส่วนภูมิภาคจังหวัดสุราษฎร์ธานี

(๒.๔) ให้อาคารบ้านเรือนของผู้ประสบภัย เพื่อให้สามารถประกอบอาชีพได้ต่อไป

(๒.๕) ซ่อมแซมสถานที่ราชการ โรงเรียน สถานศึกษา วัด โบราณสถาน
สถานที่ราชการ สถานที่ท่องเที่ยว และสาธารณูปโภคต่างๆ ให้กลับมาใช้งานได้ดังเดิม

(๒.๖) พื้นที่ประสบภัย เช่น การเก็บซากปรักหักพัง การตรวจสอบ
ความแข็งแรงของอาคาร การออกแบบวางผังเมือง การจัดหาแหล่งน้ำอุปโภคบริโภค การจัดทำภูมิทัศน์
ดำเนินการโดยสำนักงานโยธาธิการและผังเมืองจังหวัดสุราษฎร์ธานี สำนักชลประทานที่ ๑๕ โครงการ
ชลประทานจังหวัดสุราษฎร์ธานี องค์การบริหารส่วนจังหวัดสุราษฎร์ธานี และหน่วยงานอื่น ๆ ที่เกี่ยวข้อง

๕.๒.๒ การฟื้นฟูระยะกลาง/ระยะยาว

(๑) การฟื้นฟูระยะกลางเป็นการดำเนินการต่อเนื่องโดยการประสานและ
สนับสนุนชุมชนที่ประสบภัย ฟื้นฟู หรือสร้างสิ่งอำนวยความสะดวกในการดำรงชีวิตขึ้นใหม่ การฟื้นฟูเศรษฐกิจ
และสิ่งแวดล้อม รวมทั้งสภาพร่างกาย จิตใจ และสังคมของผู้ประสบภัย โดยให้ปฏิบัติ ดังนี้

- การฟื้นฟูโครงสร้างพื้นฐานต่าง ๆ ที่จำเป็นต่อการดำรงชีวิต เช่น ประปา
ไฟฟ้า ระบบโทรคมนาคม เป็นต้น

- การฟื้นฟูและเสริมสร้างความเข้มแข็งทางเศรษฐกิจ
กองคลัง องค์การบริหารส่วนตำบลคลองน้อย เป็นหน่วยหลักในการฟื้นฟู
และเสริมสร้างความเข้มแข็งทางเศรษฐกิจ ทั้งนี้ ให้สามารถร่วมมือกับภาคเอกชน

(๒) สำหรับการฟื้นฟูระยะยาว เป็นการดำเนินการต่อเนื่องจากระยะกลาง
ซึ่งอาจใช้เวลาหลายเดือนหรือหลายปีนับจากหลังเกิดสาธารณภัย โดยมุ่งเน้นการกลับสู่สภาวะปกติ หรือให้ดี
ยิ่งขึ้นกว่าเดิม โดยหน่วยงานที่เกี่ยวข้องทำการสำรวจและจัดทำแผนโครงการ เพื่อวางแผนการฟื้นฟูพื้นที่เกิดภัย
ให้สามารถรองรับสาธารณภัยที่จะเกิดขึ้นในอนาคตได้ดีกว่าและปลอดภัยกว่าเดิม โดยมีแนวทางปฏิบัติ ดังนี้

- องค์การบริหารส่วนตำบลคลองน้อย เป็นหน่วยหลักในการวางแผนและ
ดำเนินกิจกรรมฟื้นฟูชุมชนร่วมกับหน่วยงานที่เกี่ยวข้องได้อย่างมีประสิทธิภาพ โดยอาศัยการมีส่วนร่วมกับ
ชุมชน เพื่อให้มีความพร้อมรับมือและฟื้นกลับอย่างรวดเร็ว เป็นการดำเนินงานฟื้นฟูที่ต่อเนื่องจากการบรรเทา
ภัยที่เกิดขึ้น การให้ความช่วยเหลือทางวิชาการในการวางแผนฟื้นฟู การระบุและติดตามการแก้ไขความขัดแย้ง
และการลดความแตกต่าง การประยุกต์ใช้หลักการพัฒนาอย่างยั่งยืนในการวางแผน และการกำหนดการ
ประสานความต้องการที่ยังไม่ได้รับการช่วยเหลือ

- องค์การบริหารส่วนตำบลคลองน้อย เป็นหน่วยหลักในการวางแผนและ
ดำเนินให้มีการบูรณะและการก่อสร้างที่อยู่อาศัยที่ถูกทำลายและได้รับความเสียหายใหม่หรือพัฒนาที่อยู่อาศัย
ถาวร เพื่อเป็นทางเลือกใหม่ในการแก้ไขปัญหาด้านที่อยู่อาศัยที่จะรองรับ โดยชุมชนมีส่วนร่วมในการเสริมสร้าง
ความถาวรยั่งยืนและความต้านทานต่อสาธารณภัยของที่อยู่อาศัย ทั้งนี้ การฟื้นฟูที่อยู่อาศัยมุ่งที่จะแก้ไขปัญหา
ด้านที่อยู่อาศัยให้ผู้ประสบภัยหลังการเกิดสาธารณภัยเพื่อป้องกันและลดผลกระทบต่อสาธารณภัยที่จะเกิดขึ้น
อีก

- องค์การบริหารส่วนตำบลคลองน้อย เป็นหน่วยหลักในการวางแผนและดำเนินปกป้องทรัพยากรธรรมชาติและสิ่งแวดล้อมและทรัพยากรทางประวัติศาสตร์ในการดำเนินงานต่อไปได้และฟื้นฟูที่เหมาะสม เพื่อที่จะสงวน อนุรักษ์ บูรณะและปฏิสังขรณ์ ให้กลับคืนสู่สภาพเดิมหรือดีกว่าหรือปลอดภัยกว่าเดิม

๕.๒.๓ การฟื้นฟูด้านต่าง ๆ

(๑) ด้านสุขภาพและการบริการสังคม

เป็นการเสริมสร้างความพร้อมที่จะรับมือและการฟื้นฟูกลับสู่ภาวะปกติได้อย่างรวดเร็วของ (ระบุชื่อ อปท.) ในการบริการด้านสุขภาพและการบริการด้านสังคมของบุคคลและชุมชนที่ประสบภัย ครอบคลุมถึงการสาธารณสุข สุขภาพจิต และการบริการทางการแพทย์ โดยให้โรงพยาบาลส่งเสริมสุขภาพประจำตำบลคลองน้อย เป็นหน่วยงานหลักในการดำเนินการ

(๒) ด้านที่อยู่อาศัย

(๒.๑) บูรณะและก่อสร้างที่อยู่อาศัยที่ถูกทำลายและได้รับความเสียหายใหม่หรือพัฒนาที่อยู่อาศัยถาวร เพื่อเป็นทางเลือกใหม่ในการแก้ไขปัญหาด้านที่อยู่อาศัยที่จะรองรับความต้องการของชุมชนได้อย่างมีประสิทธิภาพ

(๒.๒) ภารกิจสนับสนุนการฟื้นฟูที่อยู่อาศัยมุ่งที่จะแก้ไขปัญหาด้านที่อยู่อาศัยหลังการเกิดสาธารณภัย เพื่อป้องกันและลดผลกระทบต่อสาธารณภัยที่จะเกิดขึ้นอีก กรณีที่เกินขีดความสามารถให้หน่วยงานที่รับผิดชอบโครงสร้างพื้นฐานนั้น ๆ ดำเนินการฟื้นฟู ซ่อมแซม และบูรณะโครงการที่ได้รับความเสียหาย และขอรับการสนับสนุนจากหน่วยเหนือขึ้นไปตามลำดับ เช่น งบประมาณของจังหวัด งบประมาณของกรม กระทรวง หน่วยงานนอก ภาครัฐ องค์กรระหว่างประเทศ หรือขงกลาง

(๓) ด้านสิ่งแวดล้อม

(๓.๑) ขนย้ายขยะมูลฝอย แก้ไขปัญหาสิ่งแวดล้อมและมลภาวะเป็นพิษ

(๓.๒) วางแผนในการรักษาปกป้องทรัพยากรธรรมชาติและสิ่งแวดล้อม และทรัพยากรทางประวัติศาสตร์ อนุรักษ์ บูรณะและปฏิสังขรณ์ให้กลับคืนสู่สภาพเดิมหรือดีกว่าเดิมตามที่ชุมชนร้องขอ

(๓.๓) ให้หน่วยงานที่มีหน้าที่รับผิดชอบในทุกระดับรวมถึงหน่วยงานภาคเอกชนที่เป็นเครือข่ายให้สนับสนุนแผนงานและภารกิจสำคัญที่จะต้องดำเนินการตามแผนปฏิบัติการในการป้องกันและบรรเทาสาธารณภัยของ องค์การบริหารส่วนตำบลคลองน้อย ที่กำหนดวิธีการที่จะใช้ทรัพยากรและสมรรถนะ เพื่อตอบสนองได้ตรงความต้องการของชุมชนและเพียงพอ

บทที่ ๖

การขับเคลื่อนแผนปฏิบัติการในการป้องกันและบรรเทาสาธารณภัย ของ องค์การบริหารส่วนตำบลคลองน้อย ไปสู่การปฏิบัติ

๖.๑ แนวทางการขับเคลื่อนแผนปฏิบัติการในการป้องกันและบรรเทาสาธารณภัยของ องค์การบริหารส่วนตำบลคลองน้อย ไปสู่การปฏิบัติ

แผนปฏิบัติการในการป้องกันและบรรเทาสาธารณภัย องค์การบริหารส่วนตำบลคลองน้อย พ.ศ. ๒๕๖๓ ได้จัดทำขึ้นโดยใช้กรอบแนวคิดให้สอดคล้องกับแผนการป้องกันและบรรเทาสาธารณภัย อำเภอ พ.ศ. ๒๕๕๘ และแผนการป้องกันและบรรเทาสาธารณภัยจังหวัด พ.ศ. ๒๕๕๘ มีแนวคิดการจัดการความเสี่ยงจากสาธารณภัย ประกอบด้วย การมุ่งเน้นการลดความเสี่ยงจากสาธารณภัย การบูรณาการการจัดการในภาวะฉุกเฉิน การเพิ่มประสิทธิภาพการฟื้นฟูอย่างยั่งยืน และการส่งเสริมความร่วมมือระหว่างประเทศในการจัดการความเสี่ยงจากสาธารณภัย ซึ่งการจะดำเนินการให้บรรลุผลสัมฤทธิ์ตามวัตถุประสงค์ต้องอาศัยการบูรณาการจากทุกภาคส่วน ทั้งภาครัฐ การพลเรือน ทหาร ตำรวจ ภาคเอกชน มูลนิธิ/อาสาสมัคร และองค์การสาธารณกุศล โดยมีแนวทาง ดังนี้

ตารางที่ ๖-๑ : แนวทางการดำเนินงานในการขับเคลื่อนแผนไปสู่การปฏิบัติ

ลำดับที่	การดำเนินการ	หน่วยงานที่รับผิดชอบ
๑	ดำเนินการเผยแพร่ประชาสัมพันธ์ให้ความรู้เกี่ยวกับแผนปฏิบัติการในการป้องกันและบรรเทาสาธารณภัย องค์การบริหารส่วนตำบลคลองน้อย พ.ศ. ๒๕๖๓ รวมทั้งแนวทางปฏิบัติเกี่ยวกับการป้องกันและบรรเทาสาธารณภัย ที่อาจเกิดขึ้น ในพื้นที่ของตนเอง เพื่อสร้างความตระหนักให้กำนัน ผู้ใหญ่บ้าน อาสาสมัคร คนในชุมชน/ท้องถิ่นได้รับรู้ รับทราบ เข้าใจถึงระเบียบกฎหมายที่เกี่ยวข้องกับสาธารณภัย และสร้างการมีส่วนร่วมของภาคประชาชนและภาคเอกชนในพื้นที่	- องค์การบริหารส่วนตำบลคลองน้อย - หน่วยงานที่เกี่ยวข้องกับการป้องกันและบรรเทาสาธารณภัย
๒	จัดให้มีการประชุมกองอำนาจการป้องกันและบรรเทาสาธารณภัย องค์การบริหารส่วนตำบลคลองน้อย อย่างน้อยทุก ๒ เดือน อย่างต่อเนื่อง เพื่อใช้เป็นกลไกและเวทีในการบูรณาการการทำงานระหว่างหน่วยงานที่เกี่ยวข้อง ตั้งแต่ภารกิจด้านการป้องกัน การลดผลกระทบ และการเตรียมความพร้อม การร่วมวิเคราะห์ประเมินความเสี่ยงจากสาธารณภัยในพื้นที่	- องค์การบริหารส่วนตำบลคลองน้อย - หน่วยงานที่เกี่ยวข้องกับการป้องกันและบรรเทาสาธารณภัย
๓	มีส่วนร่วมกับอำเภอเมืองสุราษฎร์ธานี และจังหวัดสุราษฎร์ธานี อย่างต่อเนื่อง เพื่อเชื่อมการทำงานอย่างประสานสอดคล้อง โดยจัดประชุมแลกเปลี่ยนข้อคิดเห็นการดำเนินการกิจกรรม เช่น ร่วมสำรวจประเมินวิเคราะห์ พื้นที่เสี่ยง ปัจจัยเสี่ยงที่ทำให้เกิดภัย เป็นต้น	- องค์การบริหารส่วนตำบลคลองน้อย - สนง.ปภ.สาขาสุราษฎร์ธานี - สนง.ปภ.จว.สุราษฎร์ธานี - ศูนย์ ปภ. เขต ๑๑ สุราษฎร์ธานี
๔	การจัดทำแผนเผชิญเหตุสาธารณภัยของ องค์การบริหารส่วนตำบลคลองน้อย การร่วมฝึกการป้องกันและบรรเทาสาธารณภัยของกอง	- องค์การบริหารส่วนตำบลคลองน้อย

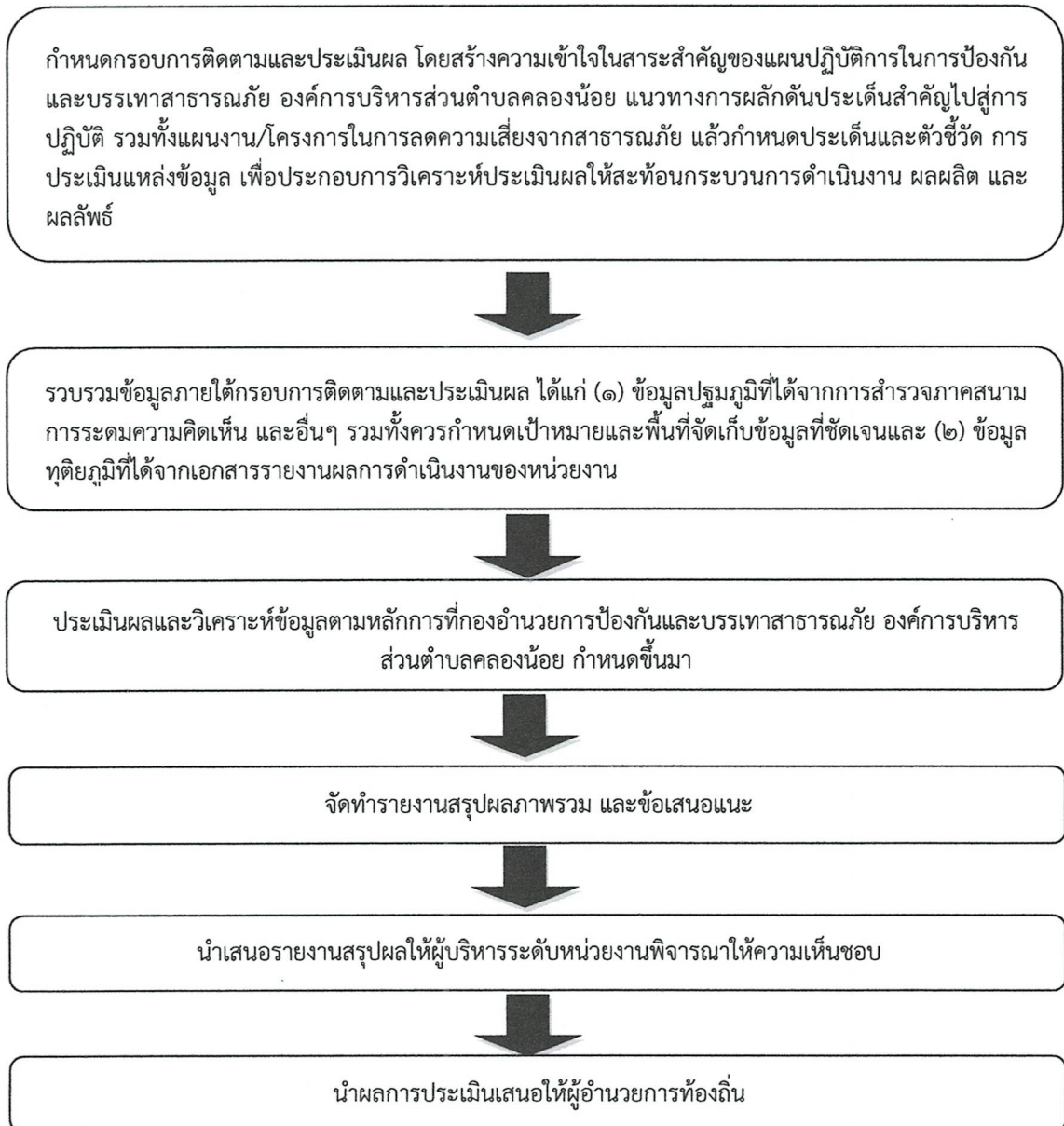
ลำดับที่	การดำเนินการ	หน่วยงานที่รับผิดชอบ
	<p>อำนวยความสะดวกป้องกันและบรรเทาสาธารณภัยระดับต่าง ๆ เพื่อทดสอบและฝึกความชำนาญร่วมกับหน่วยงานต่าง ๆ ที่เกี่ยวข้อง</p>	<ul style="list-style-type: none"> - องค์การบริหารส่วนตำบลคลองน้อย - สนง.ปภ.สาขาสุราษฎร์ธานี - สนง.ปภ.จว.สุราษฎร์ธานี - ศูนย์ ปภ. เขต ๑๑ สุราษฎร์ธานี - หน่วยงานที่เกี่ยวข้องกับการป้องกันและบรรเทาสาธารณภัย
๕	<p>จัดทำแผนงานโครงการเพื่อขอรับการสนับสนุนงบประมาณในการดำเนินการกิจ เช่น งบประมาณจังหวัด งบพัฒนากลุ่มจังหวัด สำนักงานกองทุนสนับสนุนการสร้างเสริมสุขภาพ (สสส.) กองทุนความปลอดภัยในการใช้รถใช้ถนน ภาคเอกชน และภาคประชาสังคม องค์การสาธารณกุศล โดยให้เชื่อมโยงกับยุทธศาสตร์การเตรียมพร้อมแห่งชาติ</p>	<ul style="list-style-type: none"> - องค์การบริหารส่วนตำบลคลองน้อย - สำนักงานจังหวัดสุราษฎร์ธานี - หน่วยงานที่เกี่ยวข้องกับการป้องกันและบรรเทาสาธารณภัย
๖	<p>พิจารณาแผนงาน/โครงการที่ได้มีการประเมินความเสี่ยงในพื้นที่ที่มุ่งเน้นการลดความเสี่ยงจากสาธารณภัย แก้ไขปัญหาที่เกิดขึ้นในภาพรวมอย่างมีส่วนร่วมแบบบูรณาการ ซึ่งรัฐบาลได้ให้ความสำคัญกับการเตรียมพร้อมแห่งชาติ ประกอบกับให้มีความเชื่อมโยงและส่งผลกระทบต่อทิศทางการพัฒนาจังหวัดและกลุ่มจังหวัด โดยการเสนอขอรับการสนับสนุนงบประมาณตามภารกิจของอำเภอ/องค์กรปกครองส่วนท้องถิ่นภายใต้แผนพัฒนาท้องถิ่น เพื่อขอรับการสนับสนุนงบประมาณจากจังหวัดและกลุ่มจังหวัด โดยบรรจุในแผนปฏิบัติการประจำปีจังหวัดและกลุ่มจังหวัด ที่เป็นกรอบแผนงาน/โครงการในแผนพัฒนาจังหวัดและกลุ่มจังหวัดต่อไป</p>	<ul style="list-style-type: none"> - องค์การบริหารส่วนตำบลคลองน้อย - สำนักงานจังหวัดสุราษฎร์ธานี - หน่วยงานที่เกี่ยวข้องกับการป้องกันและบรรเทาสาธารณภัย
๗	<p>ให้ความรู้แก่ภาคีเครือข่ายที่เกี่ยวข้องทั้งด้านวิชาการและการปฏิบัติ สร้างองค์ความรู้เพื่อเป็นข้อมูลในการกำหนดนโยบายทั้งระดับจังหวัดระดับอำเภอ และระดับพื้นที่</p>	<ul style="list-style-type: none"> - องค์การบริหารส่วนตำบลคลองน้อย
๘	<p>สนับสนุน กำกับ ติดตาม ให้คำแนะนำในการจัดทำแผนการป้องกันและบรรเทาสาธารณภัยชุมชน/หมู่บ้าน เพื่อเป็นกรอบปฏิบัติงานในระดับพื้นที่ ให้มีความเชื่อมโยงกับแผนปฏิบัติการในการป้องกันและบรรเทาสาธารณภัย องค์การบริหารส่วนตำบลคลองน้อย</p>	<ul style="list-style-type: none"> - องค์การบริหารส่วนตำบลคลองน้อย
๙	<p>การติดตามและประเมินผล โดยการมีส่วนร่วมของหน่วยงานต่าง ๆ ทั้งส่วนกลางและระดับพื้นที่ การกำหนดให้จัดทำรายงานผลการดำเนินงานให้ผู้อำนวยการจังหวัดเพื่อรายงานผลต่อไปยังผู้อำนวยการกลางและผู้บังคับบัญชาระดับเหนือขึ้นไปทราบเป็นประจำทุกปี รวมทั้งการติดตามและประเมินผลการนำแผนปฏิบัติการในการป้องกันและบรรเทา</p>	<ul style="list-style-type: none"> - องค์การบริหารส่วนตำบลคลองน้อย - สนง.ปภ.สาขาสุราษฎร์ธานี - สนง.ปภ.จว.

ลำดับที่	การดำเนินการ	หน่วยงานที่รับผิดชอบ
	สาธารณสุข องค์กรบริหารส่วนตำบลคลองน้อย ไปสู่การปฏิบัติ ในช่วงกลางแผนและปลายแผน พร้อมทั้งพิจารณาแนวทางปรับปรุงแผน ฯ	สุราษฎร์ธานี - ศูนย์ ปภ. เขต ๑๑ สุราษฎร์ธานี - สำนักงานจังหวัด สุราษฎร์ธานี

๖.๒ การติดตามและประเมินผล

เป็นกระบวนการดำเนินงานด้านการกำกับควบคุม เพื่อติดตามความก้าวหน้าของภารกิจและหรือประเมินว่าภารกิจสำเร็จตามวัตถุประสงค์ที่กำหนดไว้หรือไม่ การติดตามประเมินผล โดยปกติจะต้องกำหนดดัชนีการติดตามประเมินผลเพื่อเป็นเกณฑ์ในการพิจารณาว่าสถานการณ์ที่ตรวจสอบวัดได้นั้นบรรลุหรือไม่บรรลุเมื่อเทียบกับเกณฑ์หรือดัชนีที่กำหนด ประโยชน์ของการติดตามประเมินผลไม่เพียงแต่ช่วยให้ทราบความก้าวหน้า และหรือความล่าช้าของการดำเนินการ โดยใช้ดัชนีประเมินว่าการดำเนินการใกล้ถึงเป้าหมายที่กำหนดแค่ไหนเพียงไรแล้ว ยังสามารถช่วยให้วิเคราะห์เพิ่มเติมให้ทราบปัจจัยเหตุแห่งความสำเร็จและความล้มเหลวดังกล่าวได้ ทำให้เกิดประโยชน์ในการปรับปรุงแนวทางดำเนินการต่อไปได้

๖.๒.๑ แนวทางการติดตามและประเมินผล





พิจารณาผลักดันแผนงาน/โครงการการลดความเสี่ยงจากสาธารณภัยสู่แผนพัฒนาท้องถิ่น ๔ ปี

๖.๒.๒ หน่วยงานและภาคีเครือข่ายดำเนินการติดตามและประเมินผล

ให้กองอำนวยการป้องกันและบรรเทาสาธารณภัย องค์การบริหารส่วนตำบล คลองน้อย เป็นหน่วยรับผิดชอบหลักในการดำเนินงานตามแนวทางการผลักดันประเด็นสำคัญไปสู่การปฏิบัติ โดยให้จัดทำรายงานการติดตามและประเมินผลภาพรวมที่บรรลุผลตามเป้าหมายการจัดการจัดการสาธารณภัย ประเมินผลกระทบการขับเคลื่อน และสรุปภาพรวมการติดตามและประเมินผลให้ผู้อำนวยการอำเภอเพื่อรายงาน ผลต่อไปยังผู้อำนวยการจังหวัด ผู้อำนวยการกลางและผู้บังคับบัญชาในระดับเหนือขึ้นไปทราบ เพื่อนำไปสู่การ ปรับปรุง แนวทางการดำเนินงานต่อไป

การจัดทำรายงานผลการขับเคลื่อนแผนปฏิบัติการในการป้องกันและบรรเทา สาธารณภัย องค์การบริหารส่วนตำบลคลองน้อย ไปสู่การปฏิบัติ เพื่อตอบสนองต่อเป้าหมายการจัดการ สาธารณภัยของ องค์การบริหารส่วนตำบลคลองน้อย ให้มีประสิทธิภาพ ยกระดับไปสู่มาตรฐานตามหลักสากล ตลอดจนนำปัญหาอุปสรรคและข้อเสนอแนะไปปรับปรุงแผนปฏิบัติการในการป้องกันและบรรเทาสาธารณภัย องค์การบริหารส่วนตำบลคลองน้อย ต่อไป

๖.๓ การวิจัยและพัฒนา

เป็นกระบวนการของการศึกษา การเรียนรู้ และการค้นหาแนวคิด แนวทาง และวิธีปฏิบัติ หรือสิ่งประดิษฐ์ เพื่อนำไปใช้ในการพัฒนาเทคนิค วิธีการ รูปแบบการดำเนินงาน หรือระบบการจัดการความเสี่ยง จากสาธารณภัยที่เป็นประโยชน์ทั้งแก่ประชาชนและหน่วยงานที่เกี่ยวข้องทุกภาคส่วน รวมทั้งการนำสิ่งที่ได้ มีการคิดค้นหรือค้นพบมาพัฒนา ออกแบบ เปลี่ยนแปลง ผลการดำเนินงาน กระบวนการดำเนินงาน และการบริการให้มีลักษณะรูปแบบใหม่ หรือการปรับปรุงให้ดีขึ้นกว่าเดิม และสามารถดำเนินการร่วมกับการติดตามและประเมินผล โดยการเก็บรวบรวมข้อมูลภายใต้กรอบการติดตามและประเมินผลในลักษณะของการ ทบทวนจากบทเรียนและการเรียนรู้ทั้งก่อนการดำเนินการ ระหว่างดำเนินการ และเมื่อเสร็จสิ้น การดำเนินการ โดยมีแนวทางการดำเนินการวิจัยและพัฒนา ดังนี้

(๑) องค์การบริหารส่วนตำบลคลองน้อย เป็นหน่วยงานหลักในการประสานงานด้าน การศึกษา ค้นคว้า และการวิจัยและพัฒนาที่เกี่ยวข้องกับการป้องกันและบรรเทาสาธารณภัยร่วมกับ สถาบันการศึกษา ภาคเอกชน และหน่วยงานที่เกี่ยวข้อง เพื่อนำองค์ความรู้และเทคโนโลยีมาพัฒนาและ ประยุกต์ใช้เพื่อการป้องกันและบรรเทาสาธารณภัยของ องค์การบริหารส่วนตำบลคลองน้อย ให้เหมาะสม

(๒) ศึกษาบทเรียนของเหตุการณ์สาธารณภัยสำคัญที่ผ่านมาของ องค์การบริหารส่วน ตำบลคลองน้อย เพื่อให้ทราบข้อมูลข้อเท็จจริงสำหรับไปประยุกต์ใช้ในการจัดการความเสี่ยงสาธารณภัยให้มี ประสิทธิภาพยิ่งขึ้น

(๓) จัดทำสรุปบทเรียน (Lesson Learned) ของการเกิดสาธารณภัยครั้งสำคัญที่ผ่านมา ของ (ระบุชื่อ อปท.) เพื่อเป็นประโยชน์ในการบริหารจัดการในอนาคต

๖.๔ การทบทวนแผนปฏิบัติการในการป้องกันและบรรเทาสาธารณภัยของ องค์การบริหาร ส่วนตำบลคลองน้อย

องค์การบริหารส่วนตำบลคลองน้อย ได้ดำเนินการตามกระบวนการที่กำหนดไว้ใน แผนปฏิบัติการในการป้องกันและบรรเทาสาธารณภัย องค์การบริหารส่วนตำบลคลองน้อย พ.ศ.๒๕๖๓ และได้ มีการติดตามประเมินผลสัมฤทธิ์ของแผน หรือมีสถานการณ์สาธารณภัยที่ไม่ได้กำหนดไว้ในแผน หรือมีการวิจัย และพัฒนา พบข้อบกพร่อง หรือมีนวัตกรรมการป้องกันและบรรเทาสาธารณภัยที่ทันสมัยและเหมาะสม ให้

องค์การบริหารส่วนตำบลคลองน้อย พิจารณาทบทวนปรับปรุงแผนปฏิบัติการในการป้องกันและบรรเทา
สาธารณภัย องค์การบริหารส่วนตำบลคลองน้อย พ.ศ. ๒๕๖๒ ได้ตามความเหมาะสมทุกปี ตามพระราชบัญญัติ
ป้องกันและบรรเทาสาธารณภัย พ.ศ. ๒๕๕๐ มาตรา ๔๔

บัญชีรายชื่อบุคลากรหน่วยงานราชการ รัฐวิสาหกิจ องค์กรปกครองส่วนท้องถิ่น ภาคเอกชน และองค์กรเครือข่าย
ในเขตองค์การบริหารส่วนตำบลคลองน้อย

ลำดับที่	ชื่อหน่วยงาน	วิทยุสื่อสาร		หมายเลขโทรศัพท์	
		นามเรียก ขาน	ความถี่	โทรศัพท์	โทรสาร
๑	นายกองค์การบริหารส่วนตำบลคลองน้อย			๐-๗๗๓๘-๐๙๒๐-๑	๐-๗๗๓๘-๐๙๒๑
๒	รองนายกองค์การบริหารส่วนตำบลคลองน้อย			๐-๗๗๓๘-๐๙๒๐-๑	๐-๗๗๓๘-๐๙๒๑
๓	ปลัดองค์การบริหารส่วนตำบลคลองน้อย			๐-๗๗๓๘-๐๙๒๐-๑	๐-๗๗๓๘-๐๙๒๑
๔	นายอำเภอเมืองสุราษฎร์ธานี			๐-๗๗๒๘-๘๗๖๐	๐-๗๗๒๘-๘๗๖๐
๕	ปลัดอำเภอหัวหน้ากลุ่มงานบริหารงานปกครอง			๐-๗๗๒๘-๘๗๖๕	
๖	ปลัดอำเภอหัวหน้าฝ่ายทะเบียนและบัตร			๐-๗๗๒๘-๙๑๖๑	
๗	ปลัดอำเภอหัวหน้าฝ่ายความมั่นคง			๐-๗๗๒๘-๘๗๖๐	
๘	นายกเทศมนตรีตำบลวัดประดู่			๐-๗๗๒๐-๐๑๗๕	
๙	รองนายกเทศมนตรีตำบลวัดประดู่			๐-๗๗๒๐-๐๑๗๕	
๑๐	ท้องถิ่นอำเภอเมืองสุราษฎร์ธานี			๐-๗๗๒๗-๕๘๑๙	
๑๑	ผู้กำกับการสถานีตำรวจภูธรเมืองสุราษฎร์ธานี			๐-๗๗๒๖-๖๕๔๔	
๑๒	ผู้อำนวยการโรงพยาบาลสุราษฎร์ธานี			๐-๗๗๒๗-๒๒๓๑	๐-๗๗๒๘-๓๒๕๗
๑๓	สาธารณสุขอำเภอเมืองสุราษฎร์ธานี			๐-๗๗๒๘-๘๒๖๐	
๑๔	พัฒนาการอำเภอเมืองสุราษฎร์ธานี			๐-๗๗๒๘-๖๔๐๘	
๑๕	เกษตรอำเภอเมืองสุราษฎร์ธานี			๐-๗๗๒๘-๗๐๕๔	
๑๖	ปศุสัตว์อำเภอเมืองสุราษฎร์ธานี			๐-๗๗๒๘-๗๐๕๔	
๑๗	ประมงอำเภอเมืองสุราษฎร์ธานี			๐-๗๗๒๒-๓๑๒๗	
๑๘	หัวหน้าสำนักงาน ป.ภ. จังหวัด			๐-๗๗๒๗-๕๕๕๐	๐-๗๗๒๗-๕๕๕๑
๑๙	มูลนิธิ/องค์การสาธารณกุศล			๐-๗๗๒๗-๒๓๒๘	
๒๐	อื่นๆ (ตามความเหมาะสม)				

บัญชีรายชื่อบุคลากรหน่วยงานราชการ รัฐวิสาหกิจ องค์กรปกครองส่วนท้องถิ่น ภาคเอกชน และองค์กรเครือข่าย
ในเขตจังหวัดสุราษฎร์ธานี

ลำดับ ที่	ชื่อหน่วยงาน	วิทยุสื่อสาร		หมายเลขโทรศัพท์	
		นามเรียก ขาน	ความถี่	โทรศัพท์	โทรสาร
๑	ผู้ว่าราชการจังหวัด	ท่าเพชร		๐-๗๗๒๗-๒๑๗๖ ๐๘-๙๒๐๓-๐๕๒๖	๐-๗๗๒๘-๕๙๙๐
๒	รองผู้ว่าราชการจังหวัด			๐-๗๗๒๘-๗๘๓๘	๐-๗๗๒๘-๗๘๓๘
๓	สำนักงานประชาสัมพันธ์จังหวัด			๐-๗๗๒๘-๓๙๗๐	๐-๗๗๒๘-๓๙๗๐
๔	สำนักงานเกษตรและสหกรณ์จังหวัด			๐-๗๗๒๘-๒๕๕๓	๐-๗๗๒๘-๒๕๕๔
๕	สำนักงานประมงจังหวัด			๐-๗๗๒๔-๐๖๑๒	๐-๗๗๓๑-๑๑๑๗
๖	สำนักงานปศุสัตว์จังหวัด			๐-๗๗๒๗-๒๙๐๐	๐-๗๗๒๗-๒๙๐๐
๗	สำนักงานเกษตรจังหวัด			๐-๗๗๒๗-๓๒๙๐	๐-๗๗๒๗-๒๖๖๒
๘	สำนักงานทรัพยากรธรรมชาติและสิ่งแวดล้อมจังหวัด			๐-๗๗๒๘-๗๑๕๖	๐-๗๗๒๘-๗๑๕๖
๙	สำนักงานพัฒนาชุมชนจังหวัด			๐-๗๗๒๗-๒๕๕๘	
๑๐	สำนักงานพาณิชย์จังหวัด			๐-๗๗๒๗-๒๕๐๓	
๑๑	สำนักงานโยธาธิการและผังเมืองจังหวัด			๐-๗๗๒๗-๓๙๓๖	
๑๒	สำนักงานแรงงานจังหวัด			๐-๗๗๓๕-๕๕๑๖-๗	
๑๓	สำนักงานจัดหางานจังหวัด			๐-๗๗๓๕-๕๕๒๒-๓	
๑๔	สำนักงานสวัสดิการและคุ้มครองแรงงานจังหวัด			๐-๗๗๓๕-๕๕๑๔-๕	
๑๕	โรงพยาบาลสุราษฎร์ธานี			๐-๗๗๒๗-๒๒๓๑	
๑๖	สำนักงานท้องถิ่นจังหวัด			๐-๗๗๒๗-๒๒๑๘	๐-๗๗๒๘-๓๕๖๖
๑๗	สำนักงานพัฒนาสังคมและความมั่นคงของมนุษย์			๐-๗๗๓๕-๕๐๘๐-๑	
๑๘	สายด่วนสาธารณสุข			๑๗๘๔	
๑๙	ทางหลวง			๑๑๙๓	
๒๐	ศูนย์นเรนทร			๑๖๖๙	
๒๑	สำนักงานป้องกันและบรรเทาสาธารณภัย			๐-๗๗๒๗-๕๕๕๐-๑	
				๐-๗๗๒๗-๕๘๔๖-๙	

บัญชีรายชื่ออาสาสมัครป้องกันภัยฝ่ายพลเรือน/OTOS
องค์การบริหารส่วนตำบลคลองน้อย

ลำดับที่	ชื่อ - นามสกุล	ที่อยู่	เบอร์โทรศัพท์ติดต่อ
๑	นายสุจิน ขุนปักชี	๓๔ หมู่ ๓ ต.คลองน้อย อ.เมือง จ.สุราษฎร์ธานี	๐๘๑-๙๖๘๙๘๓๐
๒	นายเกรียงไกร อัครวัชรสกุล	๙๕ หมู่ ๕ ต.คลองน้อย อ.เมือง จ.สุราษฎร์ธานี	๐๙๕-๔๒๔๑๘๑๘
๓	นายวินัย แก้วนิคม	๗๕/๓ หมู่ ๗ ต.คลองน้อย อ.เมือง จ.สุราษฎร์ธานี	๐๘๖-๙๕๒๑๒๕๖
๔	นายพงศธร ศรีพลวัฒน์	๒๖/๒๖๗ หมู่ ๓ ต.มะขามเตี้ย อ.เมือง จ.สุราษฎร์ธานี	๐๘๖-๙๕๔๘๕๔๙
๕	นายสุทิน สิงห์แก้ว	๖๕/๑ หมู่ ๗ ต.คลองน้อย อ.เมือง จ.สุราษฎร์ธานี	๐๘๕-๖๔๑๗๕๓๓
๖	นายเขาว์ รัตนพันธ์	๘๕ หมู่ ๑ ต.คลองน้อย อ.เมือง จ.สุราษฎร์ธานี	๐๘๕-๐๖๘๘๒๗๑
๗	นายโกวิทย์ รุ่งคลัง	๒๕ หมู่ ๒ ต.คลองน้อย อ.เมือง จ.สุราษฎร์ธานี	๐๘๙-๒๘๘๓๖๐๙
๘	นายทวี ล้อมลิ้ม	๒๖/๑ หมู่ ๒ ต.คลองน้อย อ.เมือง จ.สุราษฎร์ธานี	๐๘๖-๒๖๙๔๕๙๒
๙	นายสุรศักดิ์ ปานศรีเจริญกุล	๕๔/๑ หมู่ ๓ ต.คลองน้อย อ.เมือง จ.สุราษฎร์ธานี	๐๘๗-๐๙๔๗๕๒๓
๑๐	นายสำราญ อ่อนหนู	๗๖ หมู่ ๓ ต.คลองน้อย อ.เมือง จ.สุราษฎร์ธานี	๐๘๙-๖๕๐๔๕๒๗
๑๑	นายรังสิต พลະศุนย์	๑๓ หมู่ ๓ ต.คลองน้อย อ.เมือง จ.สุราษฎร์ธานี	๐๘๖-๙๔๒๙๙๓๗
๑๒	นายจรรยา ยี่สิบ	๗ หมู่ ๑ ต.คลองน้อย อ.เมือง จ.สุราษฎร์ธานี	๐๘๓-๕๒๘๘๔๘๘
๑๓	นายวสันต์ สมสกุล	๓๐ หมู่ ๓ ต.คลองน้อย อ.เมือง จ.สุราษฎร์ธานี	๐๘๗-๔๖๒๒๐๑๒
๑๔	นายประพันธ์ แดงมา	๑๒๘/๑ หมู่ ๔ ต.คลองน้อย อ.เมือง จ.สุราษฎร์ธานี	๐๘๗-๒๘๒๘๙๐๐
๑๕	นายวงศกร เกิดสมบัติ	๘๐ หมู่ ๙ ต.คลองน้อย อ.เมือง จ.สุราษฎร์ธานี	๐๘๗-๓๘๗๘๔๔๔

บัญชีรายชื่อเจ้าพนักงานป้องกันและบรรเทาสาธารณภัยที่ได้รับการแต่งตั้ง
ขององค์การบริหารส่วนตำบลองค์การบริหารส่วนตำบลคลองน้อย

ลำดับที่	ชื่อ - นามสกุล	ตำแหน่ง	ที่อยู่	เบอร์โทรศัพท์ติดต่อ
-	-	-	-	-

บัญชีรายชื่อองค์การสาธารณกุศล ในพื้นที่องค์การบริหารส่วนตำบลคลองน้อย

ลำดับที่	อำเภอ	ตำบล	ชื่อองค์การสาธารณกุศล	เครื่องมือ/เครื่องจักร/ยานพาหนะ	ความชำนาญ	หมายเลขโทรศัพท์
๑	เมือง	ตลาด	มูลนิธิกุศลศรัทธาสุราษฎร์ธานี	รถเครื่องช่วยหายใจ พร้อมอุปกรณ์, เรือ ท้องแบน, เรือยาง, รถพยาบาล, รถ ปิกอัพเครื่องตัดหญ้า		๐-๗๗๒๗-๒๓๒๘
๒	เมือง	คลองน้อย	จุดสแตนด์บาย AR คลองน้อย	รถพยาบาล		๐-๗๗๓๘-๐๙๒๐-๑

บัญชีเครื่องจักรกล ยานพาหนะ และเครื่องมืออุปกรณ์ที่ใช้งานป้องกันและบรรเทาสาธารณภัย

อำเภอเมือง จังหวัดสุราษฎร์ธานี

บัญชี	หน่วยงาน	เรือ			รถจักรยานยนต์	รถยนต์บรรทุก	เครื่องจักรกล								อุปกรณ์กู้ภัย	รวม	ผู้รับผิดชอบ (เบอร์โทร.)	ตำแหน่ง
		กบ.กบ.๒๕	กบ.กบ.๒๖	กบ.กบ.๒๗			รถจักรยานยนต์	รถยนต์บรรทุก	รถจักรยานยนต์	รถจักรยานยนต์	รถจักรยานยนต์	รถจักรยานยนต์	รถจักรยานยนต์	รถจักรยานยนต์				
๑	อบจ.สุราษฎร์ธานี																	
๒	เทศบาลนครสุราษฎร์ธานี																	
๓	เทศบาลตำบลประทัญญ์			๒														
๔	องค์การบริหารส่วนตำบลคลองน้อย																	
๕	องค์การบริหารส่วนตำบล.....																	
๖	รพ.สุราษฎร์ธานี																	
๗	องค์การสาธารณสุข (ศูนย์ฉีดวัคซีน)			๖														
๘	สุราษฎร์ธานี																	
	รวม																	

หมายเหตุ : ให้ใส่รายชื่อหน่วยงาน พร้อมเครื่องจักรกล ยานพาหนะ และเครื่องมืออุปกรณ์ที่ใช้งานป้องกันและบรรเทาสาธารณภัยของหน่วยงานที่ตั้งอยู่ในพื้นที่ และหน่วยงานข้างเคียง

ภาคผนวก จ

บัญชีรายชื่อบุคคลที่จะต้องช่วยเหลือ ขนย้าย อพยพก่อนเป็นลำดับแรก

ผู้พิการทางการเคลื่อนไหวหรือทางร่างกาย

ลำดับ	ชื่อ - สกุล			อายุ	บ้านเลขที่	หมู่ที่	ตำบล/อำเภอ/จังหวัด
๑	นาย	มิตร	จันทร์ดี	๘๒	๑๐๖	๑	คลองน้อย อ.เมือง จ.สฎ.
๒	นาย	โกโมทย์	ปลอดสุทธิ	๔๗	๑๙	๒	คลองน้อย อ.เมือง จ.สฎ.
๓	นาง	ชิต	แสงอาวุธ	๘๖	๑๗	๒	คลองน้อย อ.เมือง จ.สฎ.
๔	นาง	ดวงเดือน	คำรอด	๖๕	๒๙	๒	คลองน้อย อ.เมือง จ.สฎ.
๕	นาย	ทัน	ฤทธิ์เกิด	๙๐	๖๘	๒	คลองน้อย อ.เมือง จ.สฎ.
๖	นาย	เบญจพล	วิเศษแสง	๒๘	๓๗/๔	๒	คลองน้อย อ.เมือง จ.สฎ.
๗	นาย	พงษ์พันธ์	จิณาโต	๓๕	๔๐	๒	คลองน้อย อ.เมือง จ.สฎ.
๘	นาง	มณี	โชติดี	๘๐	๖๔	๒	คลองน้อย อ.เมือง จ.สฎ.
๙	นาย	สุทธิศาล	แน่นอน	๔๖	๓๕	๒	คลองน้อย อ.เมือง จ.สฎ.
๑๐	นาย	เสรี	วาริอินทร์	๖๓	๖๗	๒	คลองน้อย อ.เมือง จ.สฎ.
๑๑	นาง	อุทัย	สุขพิบูลย์	๗๓	๓๗	๒	คลองน้อย อ.เมือง จ.สฎ.
๑๒	นาย	ณรงค์	จงอักษร	๖๙	๔๐	๓	คลองน้อย อ.เมือง จ.สฎ.
๑๓	นาง	ทรัพย์	จงอักษร	๖๒	๔๐	๓	คลองน้อย อ.เมือง จ.สฎ.
๑๔	นาง	ขวาลินี	แจ่งกาย	๕๗	๓๒	๓	คลองน้อย อ.เมือง จ.สฎ.
๑๕	นาง	ช่วย	กลางรักษ์	๘๑	๑๐๗	๓	คลองน้อย อ.เมือง จ.สฎ.
๑๖	นาง	บุญทรัพย์	เทพจินดา	๗๔	๕/๑	๓	คลองน้อย อ.เมือง จ.สฎ.
๑๗	นาย	ประพันธ์	สารทิพย์	๔๘	๒๓/๒	๓	คลองน้อย อ.เมือง จ.สฎ.
๑๘	นาย	ไพฑูรย์	กลางรักษ์	๒๖	๑๐๗/๑	๓	คลองน้อย อ.เมือง จ.สฎ.
๑๙	นาย	วินิตย์	มีแก้ว	๘๙	๖๖	๓	คลองน้อย อ.เมือง จ.สฎ.
๒๐	นางสาว	สำเภาเงิน	จินคล้า	๘๕	๒๘	๓	คลองน้อย อ.เมือง จ.สฎ.
๒๑	นาย	เสรีธรรรงค์	แสงทองอ่อน	๒๙	๘๒/๒	๓	คลองน้อย อ.เมือง จ.สฎ.
๒๒	นาย	ธนกร	นาคคนอง	๔๐	๑๐/๒	๓	คลองน้อย อ.เมือง จ.สฎ.
๒๓	นาย	หรรษา	นิลเอก	๗๐	๗๕/๑	๓	คลองน้อย อ.เมือง จ.สฎ.
๒๔	นาย	จิววัฒน์	ทองประตุ้	๓๒	๘๓	๔	คลองน้อย อ.เมือง จ.สฎ.
๒๕	นาย	ชูชาติ	สุขสำราญ	๓๘	๑๓๖	๔	คลองน้อย อ.เมือง จ.สฎ.
๒๖	นาง	บุญเทียบ	ปัญญาเสวี	๗๖	๔๔/๓	๔	คลองน้อย อ.เมือง จ.สฎ.
๒๗	นาย	สมพงศ์	เพชรคลังสวน	๕๐	๔๓/๑	๔	คลองน้อย อ.เมือง จ.สฎ.
๒๘	นาย	บหมกร	सान้อย	๖๖	๙๔	๕	คลองน้อย อ.เมือง จ.สฎ.
๒๙	นาย	เกรียงศักดิ์	แคล้วคลอด	๒๑	๖๒/๑	๕	คลองน้อย อ.เมือง จ.สฎ.
๓๐	นาง	บุญทรัพย์	มีลือ	๘๕	๕๕	๕	คลองน้อย อ.เมือง จ.สฎ.
๓๑	นาย	สุเทพ	แสงรักษาวงศ์	๖๒	๘๓/๓	๕	คลองน้อย อ.เมือง จ.สฎ.
๓๒	นาย	อนันต์	กะวี	๔๓	๘๘	๕	คลองน้อย อ.เมือง จ.สฎ.

๓๓	นาย	มะลิ	จันทร์ระกูล	๘๙	๑๗	๕	คลองน้อย อ.เมือง จ.สฎ.
๓๔	เด็กชาย	สรยุทธ์	กะวี	๙	๒๖/๑	๕	คลองน้อย อ.เมือง จ.สฎ.
๓๕	นางสาว	จุฑารัตน์	ทิพย์บรรพต	๕๘	๘๓/๒	๕	คลองน้อย อ.เมือง จ.สฎ.
๓๖	นางสาว	ปราณี	อินทร์เมือง	๕๔	๑๗	๖	คลองน้อย อ.เมือง จ.สฎ.
๓๗	นาย	สมชาย	ชิตกุล	๔๓	๓๘/๑	๖	คลองน้อย อ.เมือง จ.สฎ.
๓๘	นาย	ธนาวุฒิ	ปานบำรุง	๓๐	๖๒	๗	คลองน้อย อ.เมือง จ.สฎ.
๓๙	นาย	บำรุง	ป้อมน้อย	๕๕	๙๕/๑	๗	คลองน้อย อ.เมือง จ.สฎ.

ผู้ป่วยติดเตียง

ลำดับที่	ชื่อ - สกุล	บ้านเลขที่	หมายเหตุ
๑	นายมิตร จันทร์ดี	๑๐๖ หมู่ที่ ๑ ต.คลองน้อย อ.เมือง จ.สฎ.	อายุ ๘๔ ปี
๒	นางอุทัย สุขพิบูลย์	๓๗ หมู่ที่ ๒ ต.คลองน้อย อ.เมือง จ.สฎ.	อายุ ๗๖ ปี
๓	นางเที่ยง มินทอง	๘๖ หมู่ที่ ๓ ต.คลองน้อย อ.เมือง จ.สฎ.	อายุ ๙๕ ปี
๔	นายวินิตย์ มีแก้ว	๖๖ หมู่ที่ ๓ ต.คลองน้อย อ.เมือง จ.สฎ.	อายุ ๙๒ ปี
๕	นางทรัพย์ จงอักษร	๔๐ หมู่ที่ ๓ ต.คลองน้อย อ.เมือง จ.สฎ.	อายุ ๖๕ ปี
๖	นายณรงค์ วงศ์จินดา	๙๖ หมู่ที่ ๓ ต.คลองน้อย อ.เมือง จ.สฎ.	อายุ ๕๗ ปี
๗	นายสุรินทร์ วุฒิจันทร์	๖/๑ หมู่ที่ ๓ ต.คลองน้อย อ.เมือง จ.สฎ.	อายุ ๗๓ ปี
๘	นายสมพงศ์ เพชรคลังสวน	๔๓/๑ หมู่ที่ ๔ ต.คลองน้อย อ.เมือง จ.สฎ.	อายุ ๕๒ ปี
๙	นายสุเทพ แสงรักษาวงค์	๘๓/๓ หมู่ที่ ๕ ต.คลองน้อย อ.เมือง จ.สฎ.	อายุ ๖๕ ปี
๑๐	นางวิจิตร มงคลพันธ์	๘๖ หมู่ที่ ๗ ต.คลองน้อย อ.เมือง จ.สฎ.	อายุ ๘๕ ปี
๑๑	นายเนิน ช่วยรอด	๖๑ หมู่ที่ ๙ ต.คลองน้อย อ.เมือง จ.สฎ.	อายุ ๘๐ ปี

- หมายเหตุ ๑. ข้อมูลบัญชีรายชื่อบุคคลที่จะต้องอพยพก่อนเป็นลำดับแรก จะต้องมีการปรับปรุงให้เป็นปัจจุบันอย่างสม่ำเสมอ
๒. ผู้พิการทางการเคลื่อนไหวหรือทางร่างกาย
๓. ผู้ป่วยติดเตียง
๔. เนื่องจากข้อมูลบัญชีรายชื่อบุคคลที่จะต้องอพยพก่อนเป็นลำดับแรกเป็นข้อมูลส่วนตัว ความรอบให้เฉพาะผู้มีหน้าที่รับผิดชอบเท่านั้น เช่น กำนัน / ผู้ใหญ่บ้าน / ผู้นำชุมชน ฯลฯ

บัญชียานพาหนะเพื่อเตรียมการอพยพประชาชน

ที่	รายการ	จำนวน	ความสามารถ ในการบรรทุก (คน)	เจ้าของยานพาหนะ /เบอร์โทรศัพท์
๑	รถยนต์หมายเลขทะเบียน กท ๓๗๔๐ สุราษฎร์ธานี	๑	๑๕	อบต.คลองน้อย ๐-๗๗๓๘-๐๙๒๐-๑
๒	รถยนต์หมายเลขทะเบียน ผจ ๙๑๓๔ สุราษฎร์ธานี	๑	๑๐	อบต.คลองน้อย ๐-๗๗๓๘-๐๙๒๐-๑

บัญชีรายชื่อสถานที่สำคัญในเขตองค์การบริหารส่วนตำบลคลองน้อย

ลำดับที่	สถานที่	ที่ตั้ง	หมายเหตุ
๑	ชุมสายโทรศัพท์/เสาสัญญาณสื่อสาร	ม.๓	
๒	โรงพยาบาลส่งเสริมสุขภาพประจำตำบล	ม.๘	
๓	หน่วยบริการประชาชนตำบลคลองน้อย	ม.๖	
๔	โรงเรียนวัดบุญบันเทิง	ม.๒	
๕	โรงเรียนบ้านทอนหญ้าปล้อง	ม.๖	
๖	ศูนย์พัฒนาเด็กเล็กองค์การบริหารส่วนตำบล คลองน้อย (บางแทงแรด)	ม.๓	
๗	ศูนย์การศึกษาอนุบาลตำบลคลองน้อย	ม.๕	
๘	วัดบุญบันเทิง	ม.๒	
๙	วัดธาราวดี	ม.๘	
๑๐	สถานีบริการน้ำมัน	ม.๖	

แบบสำรวจจุดწყပ်พັກพັงช่วครราว
 องค์กรการบริหารส่วนตำบลคลองน้อยอำเภอเมือง จังหวัดสุราษฎร์ธานี
 ข้อมูล ณ วันที่ ๒๐ กรกฎาคม ๒๕๖๔

สถานที่พັกพັงช่วครราว										
องค์กรการบริหารส่วนตำบลคลองน้อย	ชื่อสถานที่	ค่าพັกดี GPS (ถ้ามี)	ที่อยู่				รองรับผู้พอยพได้จำนวน (คน)	ผู้รับผิดชอบสถานที่		สิ่งสาธารณูปโภคที่มีอยู่ในปัจจุบัน
			เลขที่	หมู่บ้าน/ชุมชน	ตำบล	อำเภอ		ชื่อ-สกุล/ตำแหน่ง	หมายเลขโทรศัพท์	
ม.๑ บ้านท้องถ่วง	๑. รีมถนนสาย ๔๒๐ ทางเข้าหมู่ ๑			บ้านท้องถ่วง	คลองน้อย	เมือง		นายจักกฤษณ์ ชนะทพ ผู้ใหญ่บ้าน ม.๑	๐๘๗-๔๕๖๙๖๕๓	<input type="checkbox"/> ไฟฟ้า <input type="checkbox"/> ประปา <input type="checkbox"/> ห้องสุขา...(จำนวน)...ห้อง <input type="checkbox"/> อื่น ๆ...(ระบุ)...
ม.๒ บ้านบางแหงแรด	๑. วัดบุญบันเทิง ๒. บ้านผู้ใหญ่บ้าน ม.๒			บ้านบางแหงแรด	คลองน้อย	เมือง		นายสุรศักดิ์ รุ่งคลัง ผู้ใหญ่บ้าน ม.๒	๐๘๐-๕๓๑๐๒๒๕	<input type="checkbox"/> ไฟฟ้า <input type="checkbox"/> ประปา <input type="checkbox"/> ห้องสุขา...(จำนวน)...ห้อง <input type="checkbox"/> อื่น ๆ...(ระบุ)...
ม.๓ บ้านคลองน้อย	๑. รีมถนน ๔๒๐ หน้าป้าย อบต.			บ้านคลองน้อย	คลองน้อย	เมือง		นายสันต์ สมสกุล ผู้ใหญ่บ้าน ม.๓	๐๘๗-๔๖๒๒๐๑๒	<input type="checkbox"/> ไฟฟ้า <input type="checkbox"/> ประปา <input type="checkbox"/> ห้องสุขา...(จำนวน)...ห้อง <input type="checkbox"/> อื่น ๆ...(ระบุ)...
ม.๔ บ้านหัวแหลม	๑. ป้มน้ำมัน			บ้านหัวแหลม	คลองน้อย	เมือง		นายประทุม ลอยประเสริฐ ผู้ใหญ่บ้าน ม.๔	๐๘๗-๒๖๙๑๑๐๒	<input type="checkbox"/> ไฟฟ้า <input type="checkbox"/> ประปา <input type="checkbox"/> ห้องสุขา...(จำนวน)...ห้อง <input type="checkbox"/> อื่น ๆ...(ระบุ)...

สถานที่พักพิงชั่วคราว

องค์กรบริหารส่วนตำบลคลองน้อย	ชื่อสถานที่	ค่าพิกัด GPS (ถ้ามี)	ที่อยู่				รองรับผู้อพยพได้จำนวน (คน)	ผู้รับผิดชอบสถานที่		สิ่งสาธารณูปโภคที่มีอยู่ในปัจจุบัน
			เลขที่	หมู่บ้าน/ชุมชน	ตำบล	อำเภอ		ชื่อ-สกุล / ตำแหน่ง	หมายเลขโทรศัพท์	
ม.๕ บ้านปากคลองน้อย	๑. บริเวณสะพาน ถนนสาย ๔๑๗			บ้านปากคลองน้อย	คลองน้อย	เมือง		นายสุคนธ์รัตน์ ขุนปักษี ผู้ใหญ่บ้าน ม.๕	๐๘๑-๘๘๕๕๓๐๖	<input type="checkbox"/> ไฟฟ้า <input type="checkbox"/> ประปา <input type="checkbox"/> ห้องสุขา...(จำนวน)...ห้อง <input type="checkbox"/> อื่น ๆ...(ระบุ)...
ม.๖ บ้านทอนหญ้าปล้อง	๑. โรงเรียนบ้านทอนหญ้าปล้อง			บ้านทอนหญ้าปล้อง	คลองน้อย	เมือง		นายครองลาภ พร้อมประเสริฐ กำนันตำบลคลองน้อย	๐๘๐-๘๒๓๘๒๐๒	<input type="checkbox"/> ไฟฟ้า <input type="checkbox"/> ประปา <input type="checkbox"/> ห้องสุขา...(จำนวน)...ห้อง <input type="checkbox"/> อื่น ๆ...(ระบุ)...
ม.๗ บ้านค้อบน	๑. บ้านผู้ใหญ่บ้าน ม.๗			บ้านค้อบน	คลองน้อย	เมือง		นายจันทน์ พร้อมประเสริฐ ผู้ใหญ่บ้าน ม.๗	๐๘๙-๖๔๗๑๒๔๔๔	<input type="checkbox"/> ไฟฟ้า <input type="checkbox"/> ประปา <input type="checkbox"/> ห้องสุขา...(จำนวน)...ห้อง <input type="checkbox"/> อื่น ๆ...(ระบุ)...
ม.๘ บ้านดอนตะโก	๑. วัดดอนตะโก			บ้านดอนตะโก	คลองน้อย	เมือง		นายพงษ์ธร อนุจันทร์ ผู้ใหญ่บ้าน ม.๘	๐๘๖-๙๕๕๔๓๘๒๑	<input type="checkbox"/> ไฟฟ้า <input type="checkbox"/> ประปา <input type="checkbox"/> ห้องสุขา...(จำนวน)...ห้อง <input type="checkbox"/> อื่น ๆ...(ระบุ)...
ม.๙ บ้านค้อล่าง	๑. ร้านอาหารก้วยเดี่ยวเบิร์ต			บ้านค้อล่าง	คลองน้อย	เมือง		นายมานัส อินทร์เมือง ผู้ใหญ่บ้าน ม.๙	๐๙๕-๐๘๔๓๙๕๓	<input type="checkbox"/> ไฟฟ้า <input type="checkbox"/> ประปา <input type="checkbox"/> ห้องสุขา...(จำนวน)...ห้อง <input type="checkbox"/> อื่น ๆ...(ระบุ)...

หมายเหตุ : 1. สถานที่พักพิงชั่วคราวเป็นพื้นที่ที่มีเขตแดนสูงระบายนอกภาคใต้และมีพื้นที่ส่วนตัวมากกว่า 3.5 ตารางเมตร/คน

2. เส้นทางเข้าถึงที่พักพิงชั่วคราวอยู่ห่างจากภัยอันตรายความเสี่ยงบริเวณที่ปลอดภัยหรือเสี่ยงต่อภัยคุกคามด้านความปลอดภัยการใช้เส้นทางที่มีการกักตุนของดิน

ภาคผนวก ญ

ตัวอย่างตารางมาตรฐานในการประมาณค่าความเสี่ยง

โอกาสหรือความถี่ในการเกิดภัย	ระดับความรุนแรงของผลกระทบ				
	แทบไม่มี (๑)	เล็กน้อย (๒)	ปานกลาง (๓)	ร้ายแรง (๔)	วิกฤต (๕)
มีโอกาสเกิดน้อยมาก (๑)	๑	๒	๓	๔	๕
มีโอกาสเกิดน้อย (๒)	๒	๔	๖	๘	๑๐
มีโอกาสเกิดปานกลาง (๓)	๓	๖	๙	๑๒	๑๕
มีโอกาสเกิดสูง (๔)	๔	๘	๑๒	๑๖	๒๐
มีโอกาสเกิดสูงมาก (๕)	๕	๑๐	๑๕	๒๐	๒๕

ความเสี่ยงสูง
 ความเสี่ยงปานกลาง
 ความเสี่ยงต่ำ

ที่มา : ADPC, 2011 (พ.ศ. ๒๕๕๔)

ความเสี่ยงสูง	หมายถึง	มีโอกาสหรือความถี่ในการเกิดภัยสูงมาก มีโอกาสหรือความถี่ในการเกิดภัยสูงมาก มีโอกาสหรือความถี่ในการเกิดภัยสูงมาก มีโอกาสหรือความถี่ในการเกิดภัยสูง มีโอกาสหรือความถี่ในการเกิดภัยสูง มีโอกาสหรือความถี่ในการเกิดภัยปานกลาง	ความรุนแรงของผลกระทบปานกลาง ความรุนแรงของผลกระทบร้ายแรง ความรุนแรงของผลกระทบวิกฤต ความรุนแรงของผลกระทบร้ายแรง ความรุนแรงของผลกระทบวิกฤต ความรุนแรงของผลกระทบวิกฤต
ความเสี่ยงปานกลาง	หมายถึง	มีโอกาสหรือความถี่ในการเกิดภัยสูงมาก มีโอกาสหรือความถี่ในการเกิดภัยสูงมาก มีโอกาสหรือความถี่ในการเกิดภัยสูง มีโอกาสหรือความถี่ในการเกิดภัยสูง มีโอกาสหรือความถี่ในการเกิดภัยปานกลาง มีโอกาสหรือความถี่ในการเกิดภัยปานกลาง มีโอกาสหรือความถี่ในการเกิดภัยปานกลาง มีโอกาสหรือความถี่ในการเกิดภัยน้อย มีโอกาสหรือความถี่ในการเกิดภัยน้อย มีโอกาสหรือความถี่ในการเกิดภัยน้อย มีโอกาสหรือความถี่ในการเกิดภัยน้อยมาก	ความรุนแรงของผลกระทบแทบไม่มี ความรุนแรงของผลกระทบเล็กน้อย ความรุนแรงของผลกระทบเล็กน้อย ความรุนแรงของผลกระทบปานกลาง ความรุนแรงของผลกระทบเล็กน้อย ความรุนแรงของผลกระทบปานกลาง ความรุนแรงของผลกระทบร้ายแรง ความรุนแรงของผลกระทบปานกลาง ความรุนแรงของผลกระทบร้ายแรง ความรุนแรงของผลกระทบวิกฤต ความรุนแรงของผลกระทบวิกฤต

ความเสี่ยงต่ำ

หมายถึง	มีโอกาสหรือความถี่ในการเกิดภัยสูง	ความรุนแรงของผลกระทบแทบไม่มี
	มีโอกาสหรือความถี่ในการเกิดภัยปานกลาง	ความรุนแรงของผลกระทบแทบไม่มี
	มีโอกาสหรือความถี่ในการเกิดภัยน้อย	ความรุนแรงของผลกระทบแทบไม่มี
	มีโอกาสหรือความถี่ในการเกิดภัยน้อย	ความรุนแรงของผลกระทบเล็กน้อย
	มีโอกาสหรือความถี่ในการเกิดภัยน้อยมาก	ความรุนแรงของผลกระทบแทบไม่มี
	มีโอกาสหรือความถี่ในการเกิดภัยน้อยมาก	ความรุนแรงของผลกระทบเล็กน้อย
	มีโอกาสหรือความถี่ในการเกิดภัยน้อยมาก	ความรุนแรงของผลกระทบปานกลาง
	มีโอกาสหรือความถี่ในการเกิดภัยน้อยมาก	ความรุนแรงของผลกระทบร้ายแรง

ด่วนที่สุด

ที่ มท ๐๖๐๒/ว ร.๓



ภาคผนวก ฐ

กองบัญชาการ
ป้องกันและบรรเทาสาธารณภัยแห่งชาติ
ถนนอุทองนอก กทม. ๑๐๓๐๐

๒๘ พฤศจิกายน ๒๕๕๙

เรื่อง การกำหนดรูปแบบและแนวทางปฏิบัติในการประกาศเขตพื้นที่ประสบสาธารณภัย

เรียน ผู้ว่าราชการจังหวัด/ผู้อำนวยการจังหวัด ทุกจังหวัด

อ้างถึง หนังสือกองบัญชาการป้องกันและบรรเทาสาธารณภัยแห่งชาติ ด่วนที่สุด ที่ มท ๐๖๑๘/ว ๒๖๘๖ ลงวันที่ ๒๓ มีนาคม ๒๕๕๘

- สิ่งที่ส่งมาด้วย ๑. แนวทางปฏิบัติในการประกาศเขตพื้นที่ประสบสาธารณภัยในอำนาจหน้าที่ของผู้ว่าราชการจังหวัดและผู้ว่าราชการกรุงเทพมหานคร จำนวน ๒ แผ่น
๒. รูปแบบประกาศเขตพื้นที่ประสบสาธารณภัย จำนวน ๑ แผ่น
๓. รูปแบบประกาศการสิ้นสุดสาธารณภัย จำนวน ๑ แผ่น

ตามที่อ้างถึง กองบัญชาการป้องกันและบรรเทาสาธารณภัยแห่งชาติ ได้แจ้งเวียนแนวทางปฏิบัติในการจัดทำแผนการป้องกันและบรรเทาสาธารณภัยจังหวัด พ.ศ. ๒๕๕๘ ถึงผู้ว่าราชการจังหวัด/ผู้อำนวยการจังหวัดทุกจังหวัด พร้อมรูปแบบประกาศเขตพื้นที่ประสบสาธารณภัย เพื่อดำเนินการในส่วนที่เกี่ยวข้อง นั้น

กองบัญชาการป้องกันและบรรเทาสาธารณภัยแห่งชาติได้ดำเนินการทบทวนรูปแบบและกำหนดแนวทางปฏิบัติในการประกาศเขตพื้นที่ประสบสาธารณภัย เพื่อให้ขั้นตอนดำเนินการของหน่วยงานที่เกี่ยวข้องมีความชัดเจนและเป็นไปในแนวทางเดียวกัน จึงขอส่งแนวทางปฏิบัติในการประกาศเขตพื้นที่ประสบสาธารณภัยในอำนาจหน้าที่ของผู้ว่าราชการจังหวัดและผู้ว่าราชการกรุงเทพมหานคร พร้อมรูปแบบประกาศเขตพื้นที่ประสบสาธารณภัยและรูปแบบประกาศการสิ้นสุดสาธารณภัย เพื่อใช้เป็นแนวทางในการประกาศเขตพื้นที่ประสบสาธารณภัยตามที่กำหนดไว้ในแผนการป้องกันและบรรเทาสาธารณภัยแห่งชาติ พ.ศ. ๒๕๕๘ ซึ่งมีวัตถุประสงค์เพื่อให้ประชาชนและหน่วยงานต่าง ๆ ทราบข้อเท็จจริงเกี่ยวกับสาธารณภัยที่เกิดขึ้นในพื้นที่และให้ส่วนราชการ หน่วยงาน องค์กรปกครองส่วนท้องถิ่น ภาคเอกชน สามารถให้ความช่วยเหลือผู้ประสบภัยได้ตามระเบียบกฎหมายที่เกี่ยวข้อง ทั้งนี้ เมื่อได้มีการประกาศเขตพื้นที่ประสบสาธารณภัยแล้ว หากสาธารณภัยที่เกิดขึ้นนั้นเป็นภัยพิบัติตามระเบียบกระทรวงการคลังว่าด้วยเงินอุดหนุนราชการเพื่อช่วยเหลือผู้ประสบภัยพิบัติกรณีฉุกเฉิน พ.ศ. ๒๕๕๖ และที่แก้ไขเพิ่มเติม และมีความจำเป็นต้องใช้จ่ายเงินอุดหนุนราชการเพื่อช่วยเหลือผู้ประสบภัยพิบัติกรณีฉุกเฉินเพื่อบรรเทาความเดือดร้อนเฉพาะหน้าของผู้ประสบภัย ก็ให้ดำเนินการประกาศเขตการให้ความช่วยเหลือผู้ประสบภัยพิบัติกรณีฉุกเฉินตามหลักเกณฑ์และวิธีการที่กระทรวงการคลังกำหนดต่อไป

จึงเรียนมาเพื่อดำเนินการต่อไป

ขอแสดงความนับถือ

(นายภุชญา บุญราช)

ปลัดกระทรวงมหาดไทย

รองผู้บัญชาการป้องกันและบรรเทาสาธารณภัยแห่งชาติ

กรมป้องกันและบรรเทาสาธารณภัย

กองกฎหมาย

โทร. ๐ ๒๖๓๗ ๓๓๗๔

โทรสาร ๐ ๒๒๕๓ ๐๐๒๙

“ร่วมใจประสาน มาตรการองค์กร สัญจรปลอดภัย เสริมวินัย ปก.”

**แนวทางปฏิบัติในการประกาศเขตพื้นที่ประสบสาธารณภัย
ในอำนาจหน้าที่ของผู้อำนวยการจังหวัดและผู้อำนวยการกรุงเทพมหานคร**

๑. วัตถุประสงค์

การประกาศเขตพื้นที่ประสบสาธารณภัยตามแผนการป้องกันและบรรเทาสาธารณภัยแห่งชาติ พ.ศ. ๒๕๕๘ มีวัตถุประสงค์ ดังนี้

(๑) เพื่อให้ประชาชนและหน่วยงานต่างๆ ทราบและใช้เป็นหลักฐานยืนยันข้อเท็จจริงเกี่ยวกับสาธารณภัยที่เกิดขึ้นในพื้นที่

(๒) เพื่อให้ส่วนราชการ หน่วยงาน องค์กรปกครองส่วนท้องถิ่น ภาคเอกชน สามารถให้ความช่วยเหลือผู้ประสบภัยได้ตามระเบียบกฎหมายที่เกี่ยวข้อง

(๓) เพื่อให้ผู้ประสบภัยทั้งที่เป็นบุคคลธรรมดาและนิติบุคคลใช้เป็นหลักฐานอ้างอิงในการขอหนังสือรับรองการเป็นผู้ประสบภัยตามมาตรา ๓๐ แห่งพระราชบัญญัติป้องกันและบรรเทาสาธารณภัย พ.ศ. ๒๕๕๐

๒. ความหมายของ “สาธารณภัย”

พื้นที่ที่จะประกาศเป็นเขตพื้นที่ประสบสาธารณภัย จะต้องเป็นสาธารณภัยตามนิยามในมาตรา ๔ แห่งพระราชบัญญัติป้องกันและบรรเทาสาธารณภัย พ.ศ. ๒๕๕๐ กล่าวคือ

“สาธารณภัย” หมายความว่า อัคคีภัย วัตภัย อุทกภัย ภัยแล้ง โรคระบาดในมนุษย์ โรคระบาดสัตว์ โรคระบาดสัตว์น้ำ การระบาดของศัตรูพืช ตลอดจนภัยอื่น ๆ อันมีผลกระทบต่อสาธารณสุข ไม่ว่าจะเกิดจากธรรมชาติ มีผู้ทำให้เกิดขึ้น อุบัติเหตุ หรือเหตุอื่นใด ซึ่งก่อให้เกิดอันตรายแก่ชีวิต ร่างกายของประชาชน หรือความเสียหายแก่ทรัพย์สินของประชาชน หรือของรัฐ และให้หมายความรวมถึงภัยทางอากาศ และการก่อวินาศกรรมด้วย

“ภัยทางอากาศ” หมายความว่า ภัยอันเกิดจากการโจมตีทางอากาศ

“การก่อวินาศกรรม” หมายความว่า การกระทำใด ๆ อันเป็นการมุ่งทำลายทรัพย์สินของประชาชนหรือของรัฐ หรือสิ่งอันเป็นสาธารณูปโภค หรือการรบกวน ขัดขวางหน่วยงานหรือระบบการปฏิบัติงานใด ๆ ตลอดจนการประทุษร้ายต่อบุคคลอันเป็นการก่อให้เกิดความปั่นป่วนทางการเมืองการเศรษฐกิจและสังคมแห่งชาติ โดยมุ่งหมายที่จะก่อให้เกิดความเสียหายต่อความมั่นคงของรัฐ

๓. ผู้มีอำนาจออกประกาศเขตพื้นที่ประสบสาธารณภัย

แผนการป้องกันและบรรเทาสาธารณภัยแห่งชาติ พ.ศ. ๒๕๕๘ กำหนดให้มีการออกประกาศเขตพื้นที่ประสบสาธารณภัย โดยผู้มีอำนาจออกประกาศเขตพื้นที่ประสบสาธารณภัย ได้แก่

๓.๑ ผู้ว่าราชการจังหวัด ในฐานะผู้อำนวยการจังหวัด กรณีเกิดสาธารณภัยขึ้นในเขตพื้นที่จังหวัด

๓.๒ ผู้ว่าราชการกรุงเทพมหานคร ในฐานะผู้อำนวยการกรุงเทพมหานคร กรณีเกิดสาธารณภัยขึ้นในเขตพื้นที่กรุงเทพมหานคร

ทั้งนี้ การประกาศเขตพื้นที่ประสบสาธารณภัยต้องพิจารณาจากข้อเท็จจริงที่เกิดขึ้น และประโยชน์ในการบริหารจัดการสาธารณภัยเพื่อให้ผู้ประสบสาธารณภัยได้รับการช่วยเหลือและสงเคราะห์จากหน่วยงานต่างๆ ที่เกี่ยวข้อง โดยเร่งด่วน

๔. แนวทางการออกประกาศเขตพื้นที่ประสบสาธารณภัย

๔.๑ เมื่อเกิดสาธารณภัยขึ้นในเขตขององค์กรปกครองส่วนท้องถิ่น ให้ผู้อำนวยการท้องถิ่นรายงานให้ผู้อำนวยการอำเภอทราบเพื่อรายงานต่อไปยังผู้อำนวยการจังหวัด สำหรับในเขตกรุงเทพมหานครให้ช่วยผู้อำนวยการกรุงเทพมหานครรายงานผู้อำนวยการกรุงเทพมหานครทราบ

ทั้งนี้ ในการรายงานให้รายงานในทุกช่องทางที่สามารถทำได้

๔.๒ เมื่อผู้อำนวยการจังหวัดหรือผู้อำนวยการกรุงเทพมหานคร ได้รับรายงานตามข้อ ๔.๑ แล้ว ให้เรียกประชุม กองอำนาจการป้องกันและบรรเทาสาธารณภัยจังหวัด (กอปภ.จ.) หรือกองอำนาจการป้องกันและบรรเทาสาธารณภัย กรุงเทพมหานคร (กอปภ.กทม.) แล้วแต่กรณี เพื่อวิเคราะห์ข้อมูลและประเมินสถานการณ์ที่ได้รับจากพื้นที่ว่าสถานการณ์ที่เกิดขึ้นดังกล่าวเป็น “สาธารณภัย” ตามนิยามในมาตรา ๔ แห่งพระราชบัญญัติป้องกันและบรรเทาสาธารณภัย พ.ศ.๒๕๕๐ และมีความจำเป็นต้องประกาศเป็นเขตพื้นที่ประสบสาธารณภัยหรือไม่

๔.๓ กรณีกองอำนาจการป้องกันและบรรเทาสาธารณภัยจังหวัด (กอปภ.จ.) หรือ กองอำนาจการป้องกันและบรรเทาสาธารณภัยกรุงเทพมหานคร (กอปภ.กทม.) พิจารณาแล้วเห็นว่าการประกาศเขตพื้นที่ประสบสาธารณภัยจะเป็นประโยชน์ต่อการจัดการสาธารณภัยในเขตพื้นที่ ก็ให้ผู้อำนวยการจังหวัดหรือผู้อำนวยการกรุงเทพมหานครแล้วแต่กรณี ออกประกาศดังกล่าว โดยรูปแบบของประกาศ ปรากฏตามแบบประกาศเขตพื้นที่ประสบสาธารณภัยแนบท้ายนี้

๔.๔ กรณีสาธารณภัยที่เกิดขึ้นนั้น ปรากฏชัดเป็นที่ทราบโดยทั่วไป ผู้อำนวยการจังหวัดหรือผู้อำนวยการ กรุงเทพมหานครแล้วแต่กรณี สามารถออกประกาศเขตพื้นที่ประสบสาธารณภัยได้ทันที แล้วแจ้งให้กองอำนาจการป้องกันและบรรเทาสาธารณภัยจังหวัด (กอปภ.จ.) หรือกองอำนาจการป้องกันและบรรเทาสาธารณภัยกรุงเทพมหานคร (กอปภ.กทม.) แล้วแต่กรณี ทราบในโอกาสแรกที่สามารถกระทำได้

๔.๕ เมื่อสาธารณภัยยุติแล้ว ให้ประกาศวันสิ้นสุดของสาธารณภัยตามรูปแบบประกาศแนบท้ายนี้

๔.๖ เมื่อออกประกาศเขตพื้นที่ประสบสาธารณภัยหรือประกาศวันสิ้นสุดสาธารณภัยแล้ว ให้ติดประกาศ ณ ศาลากลางจังหวัด ที่ว่าการอำเภอ องค์การปกครองส่วนท้องถิ่น ศาลว่าการกรุงเทพมหานครและสำนักงานเขต ในพื้นที่เกิดสาธารณภัย และประกาศให้ทราบโดยทั่วกัน พร้อมรายงานให้ผู้อำนวยการกลางทราบภายในยี่สิบสี่ชั่วโมง



ประกาศกองอำนวยการป้องกันและบรรเทาสาธารณภัย (จังหวัด/กรุงเทพมหานคร)
เรื่อง เขตพื้นที่ประสบสาธารณภัย ในพื้นที่

ด้วยได้เกิดสถานการณ์.....(ให้ระบุประเภทสาธารณภัย สาเหตุการเกิดสาธารณภัยและ
ช่วงเวลาที่เกิดสาธารณภัยโดยสังเขป).....ในเขตพื้นที่.....(ให้ระบุบริเวณ สถานที่ หมู่บ้าน
ตำบล/แขวง อำเภอ/เขต จังหวัด/กรุงเทพมหานคร)..... ซึ่งมีผลกระทบต่อสาธารณสุข
และก่อให้เกิดอันตรายต่อชีวิต ร่างกายของประชาชน หรือก่อให้เกิดความเสียหายแก่ทรัพย์สินของประชาชน
หรือของรัฐ อันเป็นสาธารณภัยตามพระราชบัญญัติป้องกันและบรรเทาสาธารณภัย พ.ศ. ๒๕๕๐

ดังนั้น เพื่อประโยชน์ในการจัดการสาธารณภัยให้เป็นไปตามแผนการป้องกันและบรรเทาสาธารณภัย
แห่งชาติ พ.ศ.๒๕๕๘ ผู้อำนวยการจังหวัด/ผู้อำนวยการกรุงเทพมหานคร จึงประกาศให้พื้นที่ดังกล่าวเป็นเขตพื้นที่
ประสบสาธารณภัย เพื่อให้ส่วนราชการ หน่วยงาน องค์กรปกครองส่วนท้องถิ่น และภาคเอกชนที่เกี่ยวข้อง
เข้าดำเนินการตามอำนาจหน้าที่ในเขตพื้นที่ประสบภัยดังกล่าว ภายใต้พระราชบัญญัติป้องกันและบรรเทาสาธารณภัย
พ.ศ. ๒๕๕๐ แผนการป้องกันและบรรเทาสาธารณภัยแห่งชาติ พ.ศ. ๒๕๕๘ แผนการป้องกันและบรรเทาสาธารณภัย
จังหวัด แผนการป้องกันและบรรเทาสาธารณภัยกรุงเทพมหานครหรือแผนอื่นที่เกี่ยวข้อง ตลอดจนกฎหมาย
ระเบียบ คำสั่ง ประกาศ และมติคณะรัฐมนตรีที่เกี่ยวข้องโดยเร็วต่อไป

ประกาศ ณ วันที่เดือน..... พ.ศ.

(.....)

ผู้ว่าราชการจังหวัด/ผู้อำนวยการจังหวัด
ผู้ว่าราชการกรุงเทพมหานคร/ผู้อำนวยการกรุงเทพมหานคร



ประกาศกองอำนาจการป้องกันและบรรเทาสาธารณภัย (จังหวัด/กรุงเทพมหานคร)
เรื่อง การสิ้นสุดสาธารณภัยในเขตพื้นที่

ตามที่ได้มีประกาศเขตพื้นที่ประสบสาธารณภัย..... (ให้ระบุประเภทสาธารณภัย สาเหตุ
การเกิดสาธารณภัยและช่วงเวลาที่เกิดสาธารณภัยโดยสังเขป) ประกาศ ณ วันที่
ในเขตพื้นที่..... (ให้ระบุบริเวณ สถานที่ หมู่บ้าน ตำบล/แขวง อำเภอ/เขต
จังหวัด/กรุงเทพมหานคร) ซึ่งมีผลกระทบต่อสาธารณสุขและก่อให้เกิดอันตรายต่อชีวิต ร่างกายของประชาชน
หรือก่อให้เกิดความเสียหายแก่ทรัพย์สินของประชาชน หรือของรัฐ อันเป็นสาธารณภัยตามพระราชบัญญัติป้องกัน
และบรรเทาสาธารณภัย พ.ศ. ๒๕๕๐

บัดนี้ สาธารณภัยในเขตพื้นที่ตามประกาศดังกล่าวได้สิ้นสุดลงแล้ว เมื่อวันที่

ประกาศ ณ วันที่เดือน..... พ.ศ.

(.....)

ผู้ว่าราชการจังหวัด/ผู้อำนวยการจังหวัด
ผู้ว่าราชการกรุงเทพมหานคร/ผู้อำนวยการกรุงเทพมหานคร

ภาคผนวก ๓ หน่วยงานสังกัดกระทรวงกลาโหม ปฏิบัติการ



และให้ความช่วยเหลือผู้ประสบภัยข้ามพื้นที่จังหวัดสระบุรี (4 โซน)

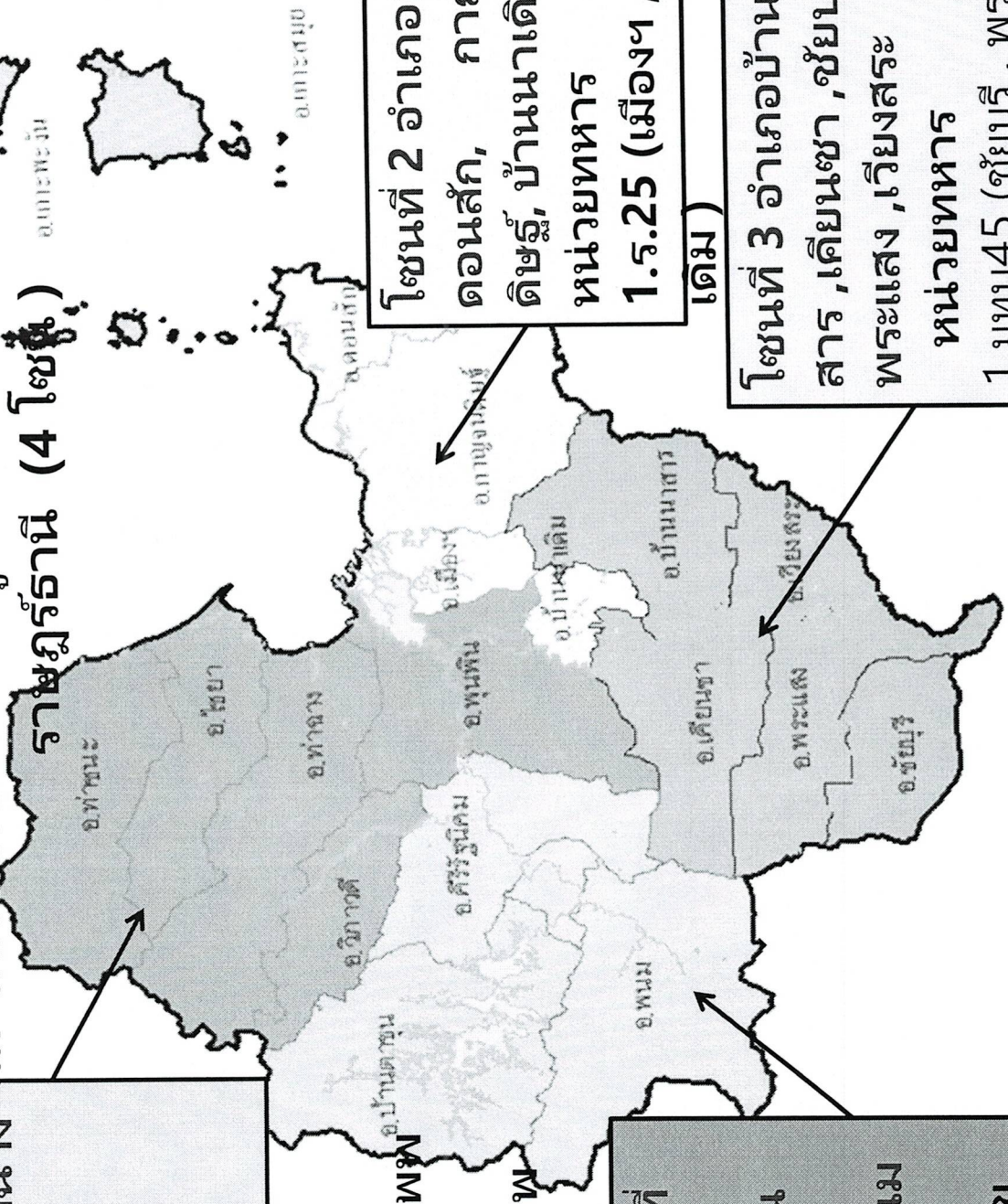
โซนที่ 1 พื้นที่
อำเภอทუნพิน, ท่าชนะ, ไชยา, ท่าฉาง, วิภาวดี
หน่วยทหาร
1.มทบ. 45 (วิภาวดี)
2.นพค. 46



(ทน, ชย, ทจ)

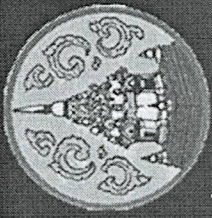
โซนที่ 4 พื้นที่
เกาะพะงัน, เกาะสมุย, บ้านตาขุน, ตีร์รัฐนิคม, พนมหน่วยทหาร
1.มทบ45 (บข, คค, พนม)
2.สปกอ.ทบ.4

ราชอาณาจักร (4 โซน)



โซนที่ 2 อำเภอเมืองฯ, ดอนสัก, กายวนดิษฐ์, บ้านนาเดิม หน่วยทหาร 1.ร.25 (เมืองฯ, บ้านนาเดิม)

โซนที่ 3 อำเภอบ้านนาสาร, เคียนซา, ชัยบุรี, พระแสง, เวียงสระ หน่วยทหาร 1.มทบ45 (ชัยบุรี, พระแสง, เวียงสระ)



กองอำนวยการป้องกันและบรรเทาสาธารณภัยจังหวัดสุราษฎร์ธานี
ที่ 017/2562 ลงวันที่ 1 พฤศจิกายน พ.ศ. 2562

เรื่อง การปฏิบัติการและให้ความช่วยเหลือผู้ประสบภัยตามพื้นที่ ด้านการบรรเทาสาธารณภัยหน่วยงานสังกัดกระทรวงกลาโหมจังหวัดสุราษฎร์ธานี ศูนย์บัญชาการ

1. มณฑลทหารบกที่ 45 1.1 อำเภอพนม 1.2 อำเภอบ้านตาขุน 1.3 อำเภอดำริราษฎร์ 1.4 อำเภอวิภาวดีนิคม	2. กรมทหารราบที่ 25 2.1 อำเภอเมืองสุราษฎร์ธานี 2.2 อำเภอบ้านนาเคียน	3. กรมทหารราบที่ 25 พัน 3 3.1 อำเภอพุนพิน 3.2 อำเภอท่าฉาง 3.3 อำเภอไชยา 3.4 อำเภอท่าชนะ	4. ศูนย์ต่อสู้ป้องกันภัยทางอากาศ กองทัพอากาศ 4 ประจำพื้นที่ภาคใต้ 4.1 อำเภอกาญจนดิษฐ์ 4.2 อำเภอดอนสัก 4.3 อำเภอเกาะพะงัน 4.4 อำเภอเกาะสมุย
5. กองบิน 7 5.1 อำเภอพุนพิน 5.2 อำเภอท่าฉาง 5.3 อำเภอไชยา 5.4 อำเภอท่า	6. หน่วยพัฒนาการเคลื่อนที่ 46 6.1 อำเภอวิภาวดี 6.2 อำเภอชัยบุรี 6.3 อำเภอพระแสง 6.4 อำเภอบ้านตาขุน	7. ทหารเรือภาคที่ 2 7.1 อำเภอ	

แผนงาน / โครงการ จัดให้มีเครื่องมือทางการแพทย์หรือสิ่งอื่นใดในการแจ้งให้ประชาชนได้ทราบถึงการเกิดหรือจะเกิดสาธารณภัย

องค์การบริหารส่วนตำบลคลองน้อย อำเภอเมือง จังหวัดสุราษฎร์ธานี

ลำดับที่	ชื่อแผนงาน/โครงการ	กิจกรรม/เป้าหมาย และพื้นที่ดำเนินการ (ถ้ามี)	งบประมาณ (บาท)					แหล่ง งบประมาณ	หน่วยงาน ที่รับผิดชอบ	ผลที่คาดว่าจะได้รับ
			ปี ๒๕๖๐	ปี ๒๕๖๑	ปี ๒๕๖๒	ปี ๒๕๖๓	ปี ๒๕๖๔			
๑	ติดตั้งไฟกระพริบตามแยกต่าง ๆ ภายในตำบลคลองน้อย	เพื่อความปลอดภัยในการสัญจรไปมา		๔	๔	๔	๔	๓๐๐,๐๐๐	อบต.คลองน้อย	ประชาชนได้รับความปลอดภัยในการสัญจรไปมา
๒	ติดตั้งกระงะกโค้งตามสามแยก หรือจุดเสี่ยง	เพื่อความปลอดภัยในการสัญจรไปมา			๕	๕	๕	๓๐๐,๐๐๐	อบต.คลองน้อย	ประชาชนได้รับความปลอดภัยในการสัญจรไปมา

แผนงาน / โครงการ จัดให้มีเครื่องหมายสัญญาหรือสิ่งอื่นใดในการแจ้งให้ประชาชนได้ทราบถึงการเกิดหรือจะเกิดสาธารณภัย
 องค์การบริหารส่วนตำบลคลองน้อย อำเภอเมือง จังหวัดสุราษฎร์ธานี

ลำดับที่	ชื่อแผนงาน/โครงการ	กิจกรรม/เป้าหมาย และพื้นที่ดำเนินการ (ถ้ามี)	งบประมาณ (บาท)					แหล่งงบประมาณ	หน่วยงานที่รับผิดชอบ	ผลที่คาดว่าจะได้รับ
			ปี ๒๕๖๐	ปี ๒๕๖๑	ปี ๒๕๖๒	ปี ๒๕๖๓	ปี ๒๕๖๔			
๑	(ตัวอย่าง) จัดทำป้ายแจ้งเส้นทางหนีคลื่นยักษ์ (สินามิ) จำนวน ๒๐ อัน	เพื่อแจ้งให้ประชาชนได้ทราบถึงเส้นทางอพยพหนีภัยในภาวะฉุกเฉิน พื้นที่ตำบลเนินการิม ชายทะเล บริเวณหมู่ที่..... ตำบล.....อำเภอ.....	๑๐	๕	๕			๑,๐๐๐,๐๐๐	(ระบุชื่อ อบท.)	เมื่อเกิดภัยในภาวะฉุกเฉินประชาชนสามารถอพยพหนีภัยได้อย่างรวดเร็ว
๒	(ตัวอย่าง) ติดตั้งกระจกสองทางแยกตามถนนในหมู่บ้าน	เพื่ออำนวยความสะดวก และความปลอดภัยในบริเวณทางจราจรที่เป็นทางแยกหรือบริเวณถนนในหมู่บ้านที่เป็นลักษณะมุมอับหรือหักศอกที่มีทัศนวิสัยในการมองที่ไม่สะดวกสลาย เป็นเหตุให้เกิดอุบัติเหตุพื้นที่ตำบลเนินการิม ติดตั้งตามแยกถนน ๑๕ จุดเสี่ยงในพื้นที่ ๑๐ หมู่บ้าน ได้แก่ หมู่ที่..... ตำบล.....อำเภอ.....	๕	๕	๕			๑๐๐,๐๐๐	(ระบุชื่อ อบท.)	ประชาชนมีความปลอดภัยในการใช้รถใช้ถนนซึ่งช่วยลดการเกิดอุบัติเหตุทางถนนในพื้นที่ชุมชน/หมู่บ้าน

ภาคผนวก

ภาคผนวก ข

แบบประเมินภัยพิบัติขั้นต้น ระยะที่ 1
(INITIAL DISASTER ASSESSMENT FORM)

แบบประเมินภัยพิบัติขั้นต้น ระยะที่ 1
(Initial Disaster Assessment Form)

1. สถานที่ทำการประเมิน

วัน/เดือน/ปี _____ เวลา _____
 สถานที่ _____ หมู่ที่ _____
 ชื่อหมู่บ้าน/ชุมชน _____ ตำบล _____
 อำเภอ _____ จังหวัด _____
 พิกัด (GPS) LAT _____ LONG _____

2. ทีมประเมินอย่างรวดเร็ว (DaNA Team)

ที่	ชื่อ-นามสกุล	หน่วยงาน	ตำแหน่ง	โทรศัพท์	E-mai/ID LINE
1					
2					
3					
4					
5					

3. ข้อมูลภัยพิบัติ

คำชี้แจง กรุณาใส่เครื่องหมาย ✓ ในช่องว่างที่เตรียมไว้ให้ และ / หรือเขียนข้อความ ตามความเป็นจริง

3.1 ชนิดของภัยและลักษณะของภัย

ชนิดของภัย	ลักษณะของภัย		
อุทกภัย	() น้ำท่วมฉับพลัน () น้ำไหลหลาก () วาตภัย	() น้ำท่วมขัง () น้ำทะเลหนุน () อื่นๆ ระบุ _____	() น้ำล้นตลิ่ง () น้ำป่าไหลหลาก
ดินโคลนถล่ม	() การร่วงหล่น (Falls) () การลื่นไถล (Slides) () การไหล (Flows)		

ข้อมูลเพิ่มเติมลักษณะของภัย _____

3.2 ระยะเวลาการเกิดภัยพิบัติ

- () ณ วันที่ทำการประเมิน ภัยพิบัติได้สิ้นสุดลงแล้ว
ภัยพิบัติ เกิดขึ้นวันที่ ____ เดือน _____ พ.ศ. _____ เวลาประมาณ _____ น.
สิ้นสุดวันที่ ____ เดือน _____ พ.ศ. _____ เวลาประมาณ _____ น.
- () ณ วันที่ทำการประเมิน ภัยพิบัติยังไม่สิ้นสุด
ภัยพิบัติ เกิดขึ้นวันที่ ____ เดือน _____ พ.ศ. _____ เวลาประมาณ _____ น.

3.3 สถานที่เกิดภัยพิบัติ

หมู่บ้าน/ชุมชน _____ หมู่ที่ _____
ตำบล _____ อำเภอ _____
จังหวัด _____
พิกัด GPS LAT _____ LONG _____

3.4 ระดับการจัดการสาธารณสุข

- () สาธารณภัยขนาดเล็ก โดยมีผู้อำนวยการอำเภอ ผู้อำนวยการท้องถิ่น และ/หรือ ผู้ช่วยผู้อำนวยการ กรุงเทพมหานคร ควบคุมและสั่งการ
- () สาธารณภัยขนาดกลาง โดยมี ผู้อำนวยการจังหวัด หรือผู้อำนวยการกรุงเทพมหานคร ควบคุม สั่งการและบัญชาการ
- () สาธารณภัยขนาดใหญ่ โดยมีผู้บัญชาการป้องกันและบรรเทาสาธารณภัยแห่งชาติ ควบคุม สั่งการและบัญชาการ
- () สาธารณภัยร้ายแรงอย่างยิ่ง โดยมีนายกรัฐมนตรีหรือรองนายกรัฐมนตรีซึ่งนายกรัฐมนตรีมอบหมาย ควบคุม สั่งการและบัญชาการ

4. ข้อมูลประชากรในพื้นที่ภัยพิบัติ

4.1 ประชาชนในพื้นที่

- 4.1.1 ประชาชนรวม จำนวน _____ คน
จำนวน _____ครัวเรือน
- 4.1.2 ประชาชนที่ได้รับผลกระทบ จำนวน _____คน
จำนวน _____ครัวเรือน
- 4.1.3 ประชาชนที่ต้องอพยพ จำนวน _____คน
- 4.1.4 ประชาชนที่เสียชีวิต จำนวน _____คน
- 4.1.5 ประชาชนที่บาดเจ็บ จำนวน _____คน
- 4.1.6 ประชาชนที่สูญหาย จำนวน _____คน

4.2 ประชากรแฝง

- () มี () ไม่มี () ไม่ทราบ
 () ประชากรแฝงทั้งหมด จำนวน _____ คน
 () ประชากรแฝงที่ได้รับผลกระทบ จำนวน _____ คน

4.3 ประชากรกลุ่มเสี่ยง/เปราะบาง (ได้แก่ ผู้สูงอายุ เด็กที่ไม่มีผู้ดูแล ผู้พิการที่ช่วยเหลือตนเองไม่ได้ ผู้ป่วยเรื้อรัง ผู้ป่วยติดเตียง ผู้ป่วยจิตเวช คนเร่ร่อน)

- () มี () ไม่มี () ไม่ทราบ
 () ประชากรกลุ่มเสี่ยง/เปราะบาง ทั้งหมด จำนวน _____ คน
 () ประชากรกลุ่มเสี่ยง/เปราะบาง ที่ได้รับผลกระทบ จำนวน _____ คน

5. สาธารณูปโภค

5.1 การเดินทางเข้าพื้นที่ที่ประสบภัย

- () เดินเท้า
 () รถจักรยานยนต์
 () รถยนต์ () 4 ล้อ () ขับเคลื่อนสี่ล้อ () 6 ล้อ () 10 ล้อ
 () รถแทรกเตอร์ / รถที่ใช้ในการเกษตร
 () รถแมคโคร
 () รถไฟ
 () เรือ ระบุประเภท _____
 () อากาศยาน ระบุประเภท _____
 () อื่นๆ ระบุ _____

5.2 ระบบสาธารณูปโภค

รายการ	การใช้งาน		
	ใช้งานได้ปกติ	ไม่ปกติ แต่ทำงานได้เป็นระยะๆ	เสียหาย ใช้งานไม่ได้
ระบบไฟฟ้า			
ระบบประปา			
โทรศัพท์พื้นฐาน			
โทรศัพท์มือถือ			
วิทยุสื่อสาร			
ระบบอินเทอร์เน็ต			
อื่นๆ ระบุ _____			

6. บ้านเรือน/อาคารที่อยู่อาศัยที่ได้รับผลกระทบ

- | | |
|--|------------------|
| () เสียหายบางส่วนสามารถอยู่ได้ | จำนวน _____ หลัง |
| () เสียหายบางส่วน และไม่สามารถอยู่ได้ | จำนวน _____ หลัง |
| () เสียหายทั้งหมด | จำนวน _____ หลัง |

7. ความต้องการความช่วยเหลือเพื่อบรรเทาความเดือดร้อน (โปรดลำดับความต้องการแต่ละด้าน)

7.1 เครื่องมือ/อุปกรณ์ที่ใช้ในการค้นหาและกู้ชีพกู้ภัย

- | | |
|----------------------------|---------------------|
| () รถบรรทุกน้ำ | จำนวน _____ คัน |
| () รถกู้ภัย | จำนวน _____ คัน |
| () เรือท้องแบน/ แพยาง | จำนวน _____ ลำ |
| () เครื่องปั่นไฟ | จำนวน _____ เครื่อง |
| () รถปั่นไฟ | จำนวน _____ คัน |
| () รถบรรทุกยกสูง/รถบรรทุก | จำนวน _____ คัน |
| () รถขุดตัก | จำนวน _____ คัน |
| () รถผลิตน้ำดื่ม | จำนวน _____ คัน |
| () รถประกอบอาหาร | จำนวน _____ คัน |
| () วิทยุสื่อสาร | จำนวน _____ เครื่อง |
| () โดรน | จำนวน _____ เครื่อง |
| () เรือผลักดันน้ำ | จำนวน _____ ลำ |
| () อุปกรณ์กู้ภัยทางน้ำ | |
| () เสื้อชูชีพ | จำนวน _____ อัน |
| () สเน็คเกอร์ | จำนวน _____ อัน |
| () รถไฟฟ้าส่องสว่าง | จำนวน _____ คัน |
| () เครื่องสูบน้ำระยะไกล | จำนวน _____ เครื่อง |
| () เครื่องสูบน้ำ | จำนวน _____ เครื่อง |
| () รถสื่อสาร | จำนวน _____ คัน |
| () อื่นๆ ระบุ _____ | จำนวน _____ |

7.2 การให้ความช่วยเหลือด้านอุปโภคบริโภค

- | | |
|--------------------------------------|------------------------|
| () ถูยั้งชีพ | จำนวน _____ ชุด |
| () ข้าวกล่อง | จำนวน _____ ชุด |
| () น้ำดื่ม | จำนวน _____ ลิตร / ขวด |
| () เสื้อผ้า | จำนวน _____ ชุด |
| () ยารักษาโรค | จำนวน _____ ชุด |
| () อาหาร / เครื่องใช้สำหรับเด็กอ่อน | จำนวน _____ ชุด |

- | | | |
|--|---------------|-----------|
| () สุขาคืออื่นที่ | จำนวน _____ | ห้อง |
| () ของใช้ส่วนตัว (สบู่ แชมพู ยาสีฟัน แปรงสีฟัน) | จำนวน _____ | ชุด |
| () ไฟฉาย | จำนวน _____ | ชุด |
| () ยากันยุง | จำนวน _____ | ชุด |
| () ผ่าอนามัย | จำนวน _____ | ชุด |
| () ชุดชั้นในชาย | จำนวน _____ | ชุด |
| () ชุดชั้นในหญิง | จำนวน _____ | ชุด |
| () กระดาษชำระ | จำนวน _____ | ชุด |
| () น้ำมันเชื้อเพลิง | จำนวน _____ | ชุด |
| () ถุงดำสำหรับขับถ่าย | จำนวน _____ | ชุด |
| () ชุดปฐมพยาบาลเบื้องต้น | จำนวน _____ | ชุด |
| () เต็นท์สนาม | จำนวน _____ | ชุด |
| () คริวกลาง/โรงประกอบอาหาร/โรงประกอบเลี้ยง | ผลิตได้ _____ | กล่อง/วัน |
| () อุปกรณ์เคลื่อนย้ายผู้ป่วย คนชรา ผู้พิการ | จำนวน _____ | ชุด |
| () ชุดเครื่องนอน (หมอน ผ้าห่ม เสื้อ มุ้ง) | จำนวน _____ | ชุด |
| () อื่นๆ ระบุ _____ | จำนวน _____ | |

7.3 การให้ความช่วยเหลือด้านสาธารณประโยชน์

- | | | |
|--------------------------------------|-------------|------|
| () สะพานเหล็กชั่วคราว Bailey bridge | จำนวน _____ | แห่ง |
| () ถนน | จำนวน _____ | สาย |
| () อื่นๆ ระบุ _____ | จำนวน _____ | |

7.4 ความต้องการเร่งด่วน ระบุ _____

8. ความต้องการด้านบุคลากร

- | | | |
|--------------------------|-------------|-------|
| () ทีมค้นหา | จำนวน _____ | คน |
| () พร้อมสุนัขกู้ภัย | จำนวน _____ | ตัว |
| () แพทย์พยาบาลฉุกเฉิน | จำนวน _____ | คน |
| () ชุดประสานงาน | จำนวน _____ | คน |
| () หน่วยแพทย์เคลื่อนที่ | จำนวน _____ | หน่วย |
| () ตำรวจ/ตชด./ทหาร | จำนวน _____ | คน |
| () อื่นๆ ระบุ _____ | จำนวน _____ | |

